



*This project is co-funded by the European Union, the Republic of Turkey and the World Bank
Bu Proje Avrupa Birliđi, Trkiye Cumhuriyeti ve Dnya Bankası tarafından ortaklařa finanse edilmektedir*

DNYA BANKASI YENİLENEBİLİR ENERJİ KREDİ HAZIRLIK DKMANI- PROJE TANITIM DOKMANI (PID) DANIřMANLIK HİZMET ALIMI

ARNAVUTKY BELEDİYESİ GNEř ENERJİSİ SANTRALİ PROJESİ

BOLLUCA KAPALI PAZAR GNEř ENERJİ SANTRALİ PROJESİ (500 kWe)

HADIMKY HALK PAZARI GNEř ENERJİ SANTRALİ PROJESİ (300 kWe)

KARLIBAYIR HALK PAZARI GNEř ENERJİ SANTRALİ PROJESİ (250 kWe)

EVRESEL VE SOSYAL YNETİM PLANI

ARALIK 2023





This project is co-funded by the European Union, the Republic of Turkey and the World Bank
Bu Proje Avrupa Birliđi, Türkiye Cumhuriyeti ve Dünya Bankası tarafından ortaklařa finanse edilmektedir

BELGE KONTROL SAYFASI

Belge Adı	ÇSYP(TR) GES Arnavutkoy v1
Hazırlayan	Dođukan ARIKAN
Tarih	15 Aralık 2023
Versiyon	Versiyon 01
Belge Durumu	Final
Kullanım:	Dnya Bankası, Ilbank

Ad & Soyad	Sorumluluk
Dođukan Arıkan	Çevre Mhendisi
Aslugl Uđur	Çevre Mhendisi
M. ner Akten	Çevre & Sosyal Uzmanı



This project is co-funded by the European Union, the Republic of Turkey and the World Bank
Bu Proje Avrupa Birliđi, Türkiye Cumhuriyeti ve Dünya Bankası tarafından ortaklařa finanse edilmektedir

İÇİNDEKİLER

ŐEKİL LİSTESİ	IV
TABLO LİSTESİ	V
EKLER LİSTESİ	VI
KISALTMALAR	VII
YNETİCİ ZETİ	8
1. PROJE TANIMI	10
2. EVRESEL VE SOSYAL TARAMA	13
3. YASAL VE KURUMSAL EREVE	17
3.1. Ulusal Yasal ereve	17
3.2. Uluslararası Yasal ereve	18
4. TEMEL DURUM	19
4.1. Proje Alanı	19
4.2. Dođal ve Kltrel Kaynaklar	21
4.3. Proje Alanı Kullanım Hakları	21
4.4. Sosyo-ekonomik Durum	23
5. EVRESEL VE SOSYAL YNETİM PLANI	26
5.1. Etki Azaltma Planı	27
5.2. İzleme Planı	36
6. PAYDAŐ KATILIMI	45
6.1. PaydaŐ Analizi	45
6.2. nveki PaydaŐ Katılımı Aktiviteleri	45
6.3. PaydaŐ Belirleme ve Analizi	45
6.4. PaydaŐ Katılım Programı	46
6.5. Roller ve Sorumluluklar	47
6.6. Őikayet Mekanizması	48
6.7. İzleme ve Raporlama	50
7. SONU	51



This project is co-funded by the European Union, the Republic of Turkey and the World Bank
Bu Proje Avrupa Birliđi, Türkiye Cumhuriyeti ve Dünya Bankası tarafından ortaklařa finanse edilmektedir

řEKİL LİSTESİ

řekil 1. Proje Alanları	11
řekil 2 İstanbul İli ve Arnavutky İlçesinin Konumu	20
řekil 3. Türkiye'nin Gneř Enerjisi Potansiyel Atlası	21
řekil 4: GES Alanı ve řebeke Bađlantısı	23
řekil 5: Katılım Diyagramı	46
řekil 6: řikayet Mekanizması Akıř řeması	49





This project is co-funded by the European Union, the Republic of Turkey and the World Bank
Bu Proje Avrupa Birliđi, Türkiye Cumhuriyeti ve Dünya Bankası tarafından ortaklařa finanse edilmektedir

TABLO LİSTESİ

Table 1. Electricity Generation of Each Sub Project	11
Table 2. Bolluca Kapalı Pazar GES Kře Koordinatları.....	22
Table 3. Hadımköy Halk Pazarı GES Kře Koordinatları	22
Table 4. Karlıbayır Halk Pazarı GES Kře Koordinatları	22
Tablo 5. Birinci Kademe Geliřmiř İller.....	24
Tablo 6. İstanbul İlelerinin SEGE Endeksleri.....	25
Tablo 7. Projenin Etki Azaltma Planı	27
Tablo 8. Projenin İzleme Planı	36
Tablo 9. Paydař Listesi	45
Tablo 10. PKP Uygulamasında Kilit Aktrlerin/Paydařların Sorumlulukları	47



This project is co-funded by the European Union, the Republic of Turkey and the World Bank
Bu Proje Avrupa Birliđi, Türkiye Cumhuriyeti ve Dünya Bankası tarafından ortaklařa finanse edilmektedir

EKLER LİSTESİ

Ek 1	Çevresel ve Sosyal Tarama Formu
------	---------------------------------



This project is co-funded by the European Union, the Republic of Turkey and the World Bank
Bu Proje Avrupa Birliđi, Türkiye Cumhuriyeti ve Dünya Bankası tarafından ortaklařa finanse edilmektedir

KISALTMALAR

EDAŐ	Elektrik Dađıtım Anonim Őirketi
ÇED	Çevresel Etki Deđerlendirmesi
ÇSYP	Çevresel ve Sosyal Ynetim Planı
ÇS	Çevresel ve Sosyal
ÇST	Çevresel ve Sosyal Tarama
AB	Avrupa Birliđi
kWh	Kilowatt-saat
PV	Fotovoltaik
GES	Gneř Enerjisi Santrali
SŐP	Srdrlebilir Őehirler Projesi
SŐP-II	Srdrlebilir Őehirler Projesi -II
SŐP-II -EF	Srdrlebilir Őehirler Projesi -II Ek Finansman
TEİAŐ	Trkiye Elektrik İletim Anonim Őirketi
TUİK	Trkiye İstatistik Kurumu
USD	Amerikan Doları
DB	Dnya Bankası



This project is co-funded by the European Union, the Republic of Turkey and the World Bank
Bu Proje Avrupa Birliđi, Türkiye Cumhuriyeti ve Dünya Bankası tarafından ortaklařa finanse edilmektedir

YNETİCİ ZETİ

Arnavutky Belediyesi Gneř Enerjisi Santrali, Trkiye'nin srdrlebilir kalkınmasını desteklemek amacıyla Dnya Bankası tarafından finanse edilecek olan Srdrlebilir Őehirler Projesi - II - Ek Finansman'ın bir alt projesidir. Proje Dnya Bankası tarafından finanse edileceđinden, proje hem yerel Őevre Mevzuatına hem de Dnya Bankası'nın Koruma nlemi Politikalarına uygun olacaktır.

Arnavutky Belediyesi Gneř Enerjisi Santrali Projesi, ç adet çatı GES kurulumundan oluřmaktadır:

- Bolluca Kapalı Pazar Gneř Enerjisi Santrali (500 kWe / 519,48 kWp)
- Hadım ky Halk Pazarı Gneř Enerjisi Santrali (300 kWe / 332,64 kWp)
- Karlıbayır Halk Pazarı Gneř Enerjisi Santrali (250 kWe / 277,2 kWp)

Projelerin yeri İstanbul İli Arnavutky İlçesi Bolluca Hadım ky ve Karlıbayır mahallelerindeki pazar yerleridir.

Őevresel ve sosyal taramadan sonra proje **Kategori B Dřk** olarak sınıflandırılmıştır, bu nedenle basit Őevresel ve sosyal ynetim planı ngrlmř ve bu rapor buna gre hazırlanmıştır.

İnřaat ve iřletme sırasındaki potansiyel Őevresel ve sosyal etkilere iřaret edilmiř ve bu raporla birlikte etki azaltıcı nlemler ve izleme gereklilikleri belirlenmiştir. Raporun ana bulguları ařađıdaki blmlerde kısaca ve ilerleyen blmlerde ayrıntılı olarak belirtilmiştir.

Projeden kaynaklanan atık oluřumu Őevre ve insan sađlıđı açısından bazı risklere neden olmaktadır ve bu risk, etki azaltma nlemlerinden nce orta dzeyde olarak belirlenmiştir. Bu riski ortadan kaldırmak için atıklar toplanacak, ayrıřtırılacak ve gvenli bir depolama alanında depolanacak, herhangi bir kirlenme veya dklmeye izin verilmeyecek ve ilgili ynetmeliklere uyulacaktır. Bu azaltımlardan sonra riskin nemi dřk olacaktır.

Nakliye faaliyetleri nedeniyle egzoz emisyonları artabilir. Bu etkiyi azaltmak için makine ve ekipmanların rutin bakımları yapılacak ve ilgili ynetmeliklere uyulacaktır. Projede kullanılacak yakıt standartlara uygun olacaktır. Bu etki azaltma nlemlerinden sonra bu parametrenin etkisi dřk olacaktır.

çnc taraflarca istihdam edilen iřçiler ve tedarik zinciri, çalıřma kořulları gerekliliklerine uygun bir řekilde faaliyet gstermelerini sađlamak için kendi Őevresel ve Sosyal Ynetim Sistemine (ŐSYS) sahip olacaktır.

Geçici iřçi akıřları ve sosyal çatıřma riskinin topluluk dinamikleri zerindeki etkileri için iřin yklenicisi bir İřgc Ynetim Planı hazırlayacak ve riski en aza indirecektir.



This project is co-funded by the European Union, the Republic of Turkey and the World Bank
Bu Proje Avrupa Birliđi, Türkiye Cumhuriyeti ve Dünya Bankası tarafından ortaklařa finanse edilmektedir

Yetersiz iřçi sađlıđı ve gvenliđi kořulları da azaltılması gereken bir diđer risktir. alıřma sahası ve iřiler her trl acil duruma ve her trl sađlık ve gvenlik sorununa hazır olacaktır. İřilerin alıřma kořulları yerel mevzuatla uyumlu olacaktır.

Acil mdahale durumunda, yklenici tarafından bir Acil Durum Hazırlık ve Mdahale Planı hazırlanacak ve acil durumlarda bu plana uyulacaktır.

Sera gazı emisyonlarını en aza indirmek iin tm makine ve ekipmanlardan en iyi řekilde yararlanılacaktır. Ekipmanların dzenli bakımları yapılacak ve personel enerji verimliliđi konusunda eđitilecektir.

Tm paydařlarla iletiřim kurulacak ve proje hakkında bilgilendirileceklerdir. Aık bir řikayet mekanizması hazırlanacak ve bilgiler kamuoyuna duyurulacaktır. Cinsiyete Dayalı řiddet (GBV) ve Cinsel Smr ve İstismar/Cinsel Taciz (SES/ST) mađdurlarının tm detayları řikayet Kayıt Veri Tabanında kesinlikle gizli tutulacaktır.



This project is co-funded by the European Union, the Republic of Turkey and the World Bank
Bu Proje Avrupa Birliđi, Türkiye Cumhuriyeti ve Dünya Bankası tarafından ortaklařa finanse edilmektedir

1. PROJE TANIMI

Dnya Bankası, Trkiye'deki řehirlerde srdrlebilir kalkınmayı desteklemek iin 500 milyon Avro (560,6 milyon ABD \$) tutarında finansmanı, Mayıs 2019'da onaylamıřtır. Bu finansman kapsamında, Dnya Bankası ile İller Bankası arasında, Srdrlebilir řehirler Programı-II Ek Finansman (SřP-II-EF) Projesi dhilinde 10 Temmuz 2019'da kredi anlaşması imzalanmıř olup, 5 Kasım 2019'da yrrlđe girmiřtir.

Bu kredi ile altyapı, sıfır atık, ulařım, enerji verimliliđi, yenilenebilir enerji, belediye sosyal hizmetleri, afet kurtarma, kentsel yenileme ve yenileme sektrlerinde belediye ihtiyalarının iyileřtirilmesi hedeflenmektedir. SřP-II-EF, Aralık 2012'de deđiřtirilen 6360 sayılı Bykřehir Belediyesi Kanunu'nda ngrlen altyapı hizmet gereksinimleri iin ncelikli yatırımları finanse eden belediyelere yardımcı olmayı amalamaktadır. Ayrıca, katılımcı belediyeler ve kamu hizmetlerinde hedeflenen belediye servislerinin planlama kapasitesini ve bunlara eriřimi geliřtirmeyi hedeflenmektedir.

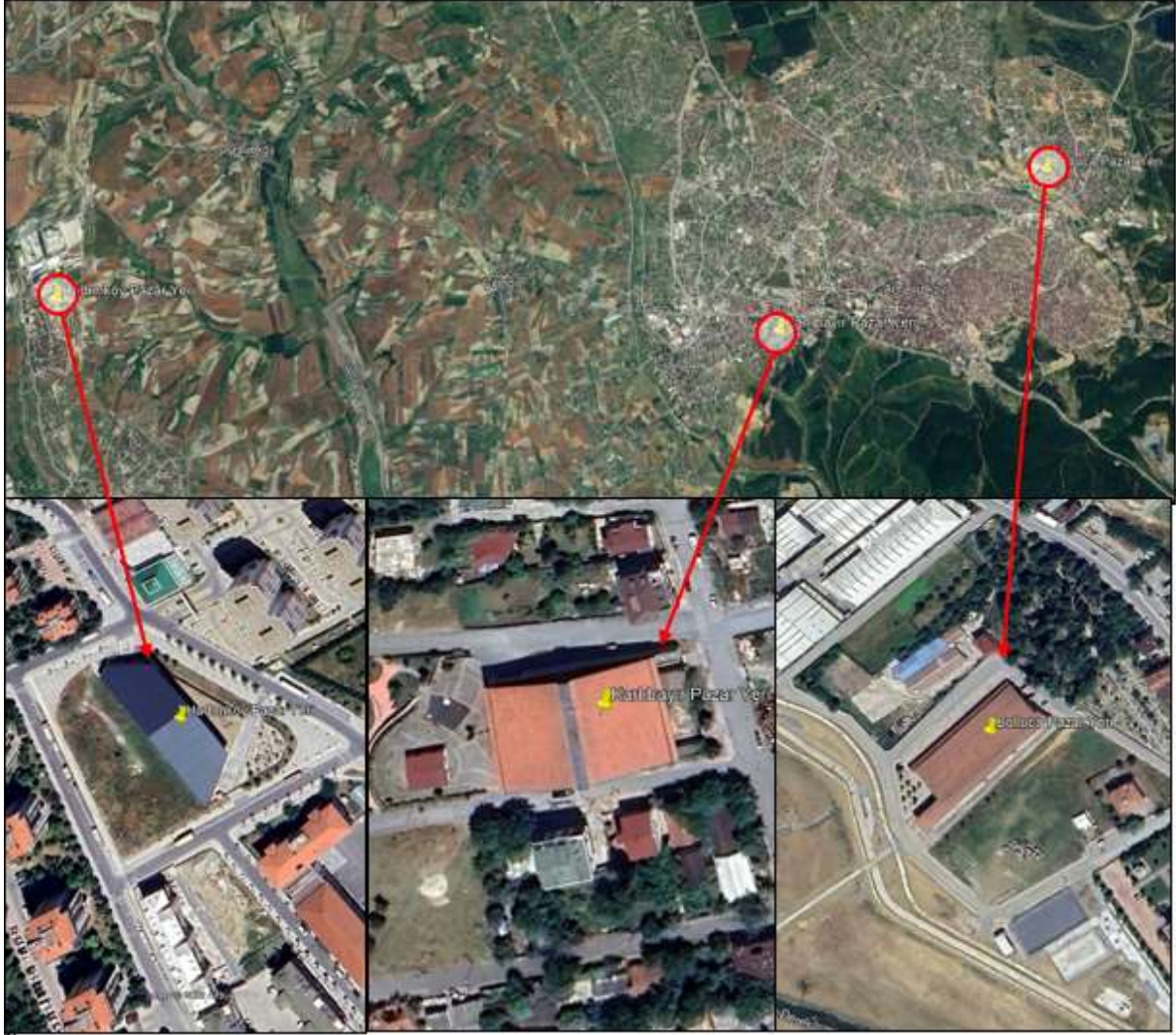
Bu kapsamda Arnavutky Belediyesi, Trkiye'nin İstanbul iline bađlı ilelerinde Belediyenin bazı ihtiyalarını karřılamak zere temiz enerji retmek iin SřP-II-EF'den sađlanan finansman ile Bolluca Kapalı GES, Hadımky Halk Pazarı GES ve Karlıbayır Halk Pazarı GES olmak zere 3 alt projeden oluřan Arnavutky Belediyesi Gneř Enerjisi Santrallerini hayata geirmeyi planlamıřtır.

olluca Kapalı GES, Hadımky Halk Pazarı GES ve Karlıbayır Halk Pazarı GES projeleri sırasıyla 500 kWe / 519,48 kWp, 300 kWe / 332,64 kWp ve 250 kWe / 277,2 kWp kurulu gce sahiptir.

Proje, Arnavutky İlesi'nde bulunan Bolluca Kapalı Pazarı, Hadımky Halk Pazarı ve Karlıbayır Halk Pazarı'nın mevcut çatılarında gerekleřtirilecektir. Proje yerleri ařađıdaki řekilden grlebilir.



This project is co-funded by the European Union, the Republic of Turkey and the World Bank
Bu proje Avrupa Birliği, Türkiye Cumhuriyeti ve Dünya Bankası tarafından ortaklaşa finanse edilmektedir



Şekil 1. Proje Alanları

Proje süresi 30 yıldır ve projenin yıllık 1.508.000 kWh elektrik üretmesi beklenmektedir, bu miktar güneş panellerinin doğası gereği verimliliğin düşmesiyle zaman içinde azalabilir. Üretilen elektrik ulusal şebekeye verilecek ve belediyenin elektrik tüketimi üretim miktarından mahsuplaşılacak ve varsa fazla miktar satılacaktır.

Table 1. Electricity Generation of Each Sub Project

	Bolluca Kapanlı Pazar GES	Hadımköy Pazarı GES	Halk	Karlıbayır Pazarı GES	Halk
--	------------------------------	------------------------	------	--------------------------	------



This project is co-funded by the European Union, the Republic of Turkey and the World Bank
Bu Proje Avrupa Birliđi, Türkiye Cumhuriyeti ve Dünya Bankası tarafından ortaklařa finanse edilmektedir

Elektrik retimi (kWh / yıl)	674.096 kWh/yıl	492.410 kWh/ yıl	341.494 kWh/ yıl
------------------------------	-----------------	------------------	------------------

Arnavutky Belediyesi Gneř Enerji Santrali Projesi, 29.07.2022 tarih ve 31907 sayılı Resmi Gazete'de yayımlanan "EVRESEL ETKİ DEĐERLENDİRMESİ YNETMELİĐİ" Ek 1 ve Ek 2 listelerinde, projelerin atı st GES projesi olması nedeniyle yer almamaktadır.

Risk kategorizasyonu iin proje Dnya Bankası Operasyonel Politikalarına uygun olarak deđerlendirilmiř ve Arnavutky Belediyesi GES projesinin &S Proje kategorisi **Kategori B Dřk** olarak belirlenmiřtir.



This project is co-funded by the European Union, the Republic of Turkey and the World Bank
Bu Proje Avrupa Birliđi, Türkiye Cumhuriyeti ve Dünya Bankası tarafından ortaklařa finanse edilmektedir

2. EVRESEL VE SOSYAL TARAMA

evresel ve Sosyal Srelerin Genel Deęerlendirmesi

evresel ve Sosyal ereve Belgesi'ne gre, ESP-II'nin ek finansman projeleri kapsamında gerekleřtirilecek yatırımlar, borlu lkenin ESP iin evresel Etki Deęerlendirme Ynetmeliđi ve Dnya Bankası'nın evresel Deęerlendirme Operasyonel Politikası'nın (OP 4.01) entegre bir deęerlendirmesini gerektirmektedir.

DBG OP 4.01 standartlarına uygun olarak, ilgili DBG evre, Saęlık ve Gvenlik Kılavuzları (DBG SGP'leri) projeye uygulanacaktır. Trkiye'deki gerekliliklerin SGP'lerde sunulan seviye ve nlemlerden farklı olduđu durumlarda, proje řartnamelerinde daha katı olan uygulanacaktır.

&S srelerinin alt projelere uygulanması bir tarama sreci ile bařlar:

(i) Finansman iin nerilecek alt projelerin bir parası olarak, hem ulusal yasal ereve hem de Dnya Bankası &S risk kategorizasyonu dikkate alınarak Belediyeler/İřletmeler tarafından ilk &S risk deęerlendirmesi yapılacaktır.

(ii) nerilen alt projelerin İLBANK'ın &S ekibi tarafından incelenmesi ve risk kategorizasyonu yapılacaktır.

(iii) İLBANK PUB, alt projelerin &S risk kategorizasyonuna (Kategori A, B ve C) iliřkin nihai karar iin Dnya Bankası'nın &S ekibine danıřacaktır.

nerilen alt projeler, Dnya Bankası ile iřtifa halinde İLBANK PUB tarafından tarama formları kullanılarak deęerlendirilecektir.

Ulusal ED Srecinin sonuları, projenin etki nemini belirlemenin yanı sıra Proje Etki Alanı iin hassasiyet dzeyini belirlemek iin bařka bir kaynak olacaktır (rneđin, doęal habitatların varlıđı, ngrlen alanlar, vb.)

evresel ve sosyal risk sınıflandırması ařađıdaki gibi ilgili potansiyel riskleri ve etkileri dikkate almalıdır

- Alt Projenin tr, yeri, hassasiyeti ve leđi.

- Doęal Yařam Alanları zerindeki etkiler de dahil olmak zere potansiyel &S risklerinin ve etkilerinin niteliđi ve byklđ; potansiyel risklerin ve etkilerin niteliđi (rneđin geri dndrlemez, benzeri grlmemiř veya karmařık olup olmadıkları); yeniden yerleřim faaliyetleri, hassas grupların/insanların varlıđı ve etki azaltma hiyerarřisi dikkate alınarak olası etki azaltma nlemleri;

- lkenin politika, yasal ve kurumsal erevesi; yatırım sektr iin geerli kanunlar, ynetmelikler, kurallar ve prosedrler; Alt Borlunun teknik ve organizasyonel kapasitesi, Alt Borlunun gemiř proje uygulama gemiři ve Alt Projenin ynetimi iin mevcut mali ve insan



This project is co-funded by the European Union, the Republic of Turkey and the World Bank
Bu Proje Avrupa Birliği, Türkiye Cumhuriyeti ve Dünya Bankası tarafından ortaklaşa finanse edilmektedir

kaynakları da dahil olmak üzere, Alt Borçlunun bu tür riskleri ve etkileri Ç&S OP'lerle tutarlı bir şekilde yönetme kapasitesi ve taahhüdü; ve

- Önerilen etki azaltma ve teknolojinin niteliği de dahil olmak üzere, belirli Alt Projeye ve geliştirildiği bağlama bağlı olarak Ç&S etki azaltma önlemlerinin ve sonuçlarının sağlanmasıyla ilgili olabilecek diğer risk alanları.

Dünya Bankası'nın Çevresel Değerlendirme İşletme Politikası (O.P. 4.01) kapsamında projeler, çevre üzerindeki potansiyel etkilerinin derecesine göre aşağıdaki kategorilerde sınıflandırılmaktadır:

- Kategori A, önerilen proje önemli olumsuz çevresel etkilere sahip olabileceksa Kategori A olarak sınıflandırılır,

- Kategori B, (Düşük ve Yüksek) Önerilen bir proje, çevre üzerindeki etkileri tipik olarak sahaya özgü, doğası gereği geri döndürülebilir, Kategori A kapsamındaki alt projelerin etkilerinden daha az olumsuz ise ve etki azaltma önlemleri daha kolay tasarlanabiliyorsa Kategori B olarak sınıflandırılır.

OP'de belirtilmemesine rağmen, uygulamada Kategori B projeleri Düşük B ve Yüksek B projeleri olarak ikiye ayrılabilir. Yüksek B kategorisindeki projeler, Düşük B kategorisindeki projelere göre nispeten daha fazla etkiye sahiptir ve daha fazla etki azaltma önlemi içerir, ancak bu etkiler ve etki azaltma önlemleri Kategori A olarak sınıflandırılacak kadar önemli değildir.

- Kategori C, Önerilen bir projenin çevresel etkilerinin çok az olması veya hiç olmaması durumunda bu proje Kategori C olarak sınıflandırılır.

Tarama Çalışması sonucunda, DB gerekliliklerine uygun olarak Kategori A ve B için Ç&S belgeleri hazırlanacaktır.

Alt proje faaliyetlerinin çevresel ve sosyal etkilerini ve risklerini belirlemek ve yönetmek için birkaç çalışma gereklidir. Bu çalışmalar genel değerlendirmeler başlığı altında açıklanmaktadır. Bu adımlardan ilki Ç&S Tarama çalışmasıdır. Proje için yürütülen tarama çalışmaları ve risk kategorisinin belirlenmesine ilişkin bilgiler aşağıda açıklanmaktadır.

Ulusal Çevresel Etki Değerlendirmesi (ÇED) Yönetmeliğinin Değerlendirilmesi:

Türkiye'deki ÇED sürecinin sonuçları, Projenin etkilerinin önemini ve Proje Etki Alanının hassasiyet düzeyini (örneğin doğal yaşam alanlarının, koruma alanlarının vb. varlığı) belirlemek için bir başka kaynaktır.

Ulusal Çevresel Etki Değerlendirmesi (ÇED) Yönetmeliği 25 Kasım 2014/29186, genel olarak 1985 tarihli AT ÇED Direktifi (85/337/EEC) ve 2014 değişiklikleri (2014/52/EU) ile uyumludur.

Arnavutköy Belediyesi Güneş Enerji Santrali Projesi, 29.07.2022 tarih ve 31907 sayılı Resmi Gazete'de yayımlanan "ÇEVRESEL ETKİ DEĞERLENDİRMESİ YÖNETMELİĞİ"



This project is co-funded by the European Union, the Republic of Turkey and the World Bank
Bu Proje Avrupa Birliği, Türkiye Cumhuriyeti ve Dünya Bankası tarafından ortaklaşa finanse edilmektedir

Ek 1 ve Ek 2 listelerinde, projelerin çatı üstü GES projesi olması nedeniyle yer almamaktadır.

Çevresel ve Sosyal Tarama Çalışmasının Amacı, Metodolojisi ve Risk Kategorizasyonu:

Alt projelerin üç kategoriye dayalı bir ön eleme gereksinimi vardır: projenin niteliği, projenin büyüklüğü ve hassas alan kriterleri olan projenin konumu. Bu değerlendirmeye dayanarak, potansiyel olarak önemli Çevresel ve Sosyal (Ç&S) sorunları olan alt projeler, ayrıntılı Ç&S etki değerlendirmesi için erken bir aşamada belirlenir.

Projenin Ç&S taraması, alt projenin beklenen Ç&S etkilerini belirlemek için ilgili soruları içeren Çevresel ve Sosyal Tarama Formu (ÇSSF) ve ekleri kullanılarak yüz yüze toplantılar ve saha ziyaretleri yoluyla gerçekleştirilmiştir. Yüz yüze toplantılar ve saha ziyaretleri sırasında,

- Projenin Ç&S mirası ve yükümlülükleri değerlendirilmiştir,
- Alt projenin PAD Kriterleri ve Dışlama Listesi açısından uygunluğu gözden geçirilmiştir,
- ÇSYÇ'nin ilgili alt başlıkları kontrol edilmiştir,
- Alt projenin ön fizibilite raporunda yer alan Ç&S konuları gözden geçirilmiştir,
- Potansiyel olumsuz riskler ve etkiler değerlendirilmiştir ve
- Alt projenin çevresel ve sosyal risk kategorisi, Dünya Bankası Çevresel Değerlendirme İşletim Politikası (O.P. 4.01) ve Proje ÇSYÇ'ye göre belirlenmiştir.

Ç&S Taraması gerçekleştirilir ve Ç&S Tarama Formu Ek 2'de verilmiştir.

Potansiyel Ç&S riskleri, her bir bileşenin olumlu ve olumsuz Ç&S etkileri tartışılmalı ve herhangi bir kırmızı bayrak Ç&S sorunu tanımlanmalı/sağlanmalıdır.

Arnavutköy Belediyesi GES projesinin Ç&S Proje kategorisi, Dünya Bankası'nın Çevresel Değerlendirme Operasyonel Politikası (O.P. 4.01) ve Projenin ÇSYÇ kapsamına göre Kategori B Düşük olarak belirlenmiştir.

Alt projeye ilişkili çevresel riskler aşağıdaki değerlendirmeleri içermektedir,

- Hava kirliliği ve gürültü kirliliğine katkı geçici olacak ve gerekli etki azaltma önlemlerinin uygulanmasıyla yönetilebilir olacaktır,
- İnşaat aşamasında işçiler tarafından üretilen atık su, mevcut belediye kanalizasyon sistemine deşarj edilecektir.
- Yüzey suyu ve yeraltı suyu üzerinde önemli bir olumsuz etki olmayacaktır,
- İnşaat alanına yakın hassas ekosistemler ve habitatlar bulunmamaktadır; ve



This project is co-funded by the European Union, the Republic of Turkey and the World Bank
Bu Proje Avrupa Birliđi, Türkiye Cumhuriyeti ve Dünya Bankası tarafından ortaklařa finanse edilmektedir

- İnařat faaliyetleri sırasında yađlı eldivenler, paçavralar vb. atıklar ve kablo parçaları, bazı plastikler vb. gibi tehlikeli olmayan atıkların oluşması muhtemeldir. Atıklar ulusal yönetmeliklere ve Dünya Bankası Çevre, Sađlık ve Güvenlik (ÇSG) Kılavuzlarına uygun olarak bertaraf edilecektir.

Alt proje ile ilgili sosyal deđerlendirmeler ařađıdaki deđerlendirmeleri içermektedir,

- Proje işgc fazlalığı yaratmayacaktır,
- Etkiler erkekler ve kadınlar için farklılık göstermeyecektir,
- Kamulařtırma gerekliliđi yoktur ve
- Proje alanı ve proje çevresel etki alanı içinde veya yakınında hassas, koruma altında, ekolojik açıdan önemli veya arkeolojik ve dođal sit alanı bulunmamaktadır.



This project is co-funded by the European Union, the Republic of Turkey and the World Bank
Bu Proje Avrupa Birliđi, Türkiye Cumhuriyeti ve Dünya Bankası tarafından ortaklařa finanse edilmektedir

3. YASAL VE KURUMSAL ÇERÇEVE

3.1. Ulusal Yasal Çerçeve

Trkiye Cumhuriyeti hukukunun temel kaynakları anayasa, kanunlar, kanun hkmnde kararnameler (KHK), uluslararası antlařmalar, tzkler ve ynetmeliklerdir. Trkiye'de yenilenebilir enerji kaynakları ile ilgili kurumların grev, yetki ve sorumlulukları çerçevesinde çok sayıda kanun ve kararname ile bunların uygulanmasını dzenleyen çok sayıda ynetmelik, tebliđ ve genelge bulunmaktadır. Projenin tasarımı, inřası ve iřletilmesi sırasında dikkate alınması gereken kanunlar ařađıda sıralanmıřtır:

- 2872 Sayılı Çevre Kanunu
- 2863 sayılı Kltr ve Tabiat Varlıklarını Koruma Kanunu
- 2627 sayılı Enerji Verimliliđi Kanunu
- 6446 sayılı Enerji Piyasası Kanunu
- 5346 sayılı Yenilenebilir Enerji Kaynaklarının Elektrik Enerjisi retimi Amaçlı Kullanımına İliřkin Kanun
- 6831 Sayılı Orman Kanunu
- 167 sayılı Yeraltı Suyu Kanunu
- 4857 Sayılı İř Kanunu
- 5403 sayılı Toprak Koruma ve Arazi Kullanımı Kanunu
- 6331 Sayılı İř Sađlıđı ve Gvenliđi Kanunu
- 5510 sayılı Sosyal Sigortalar ve Genel Sađlık Sigortası Kanunu
- 2942 Sayılı Kamulařtırma Kanunu

Bu yasalara ek olarak, hava kalitesi kontrol ve ynetimi çevre ynetimi izinleri ve planları, grlt kontrol, toprak kalitesi kontrol ve ynetimi, atık ynetimi, su kontrol ynetimi, dođa koruma, sađlık ve gvenlik ile ilgili tm ynetmeliklere uyulacaktır. Sonuç olarak ařađıdaki ynetmelikler dikkate alınacaktır.

- 30772 sayılı Resmi Gazete'de yayımlanan Elektrik Piyasasında Lisanssız Elektrik retimine İliřkin Ynetmelik
- 32120 sayılı Resmi Gazete'de yayımlanan Elektrik Piyasasında Lisanssız Elektrik retimi Ynetmeliđi
- 27969 sayılı Resmi Gazete'de yayımlanan Gneř Enerjisine Dayalı Elektrik retim Tesisleri Hakkında Ynetmelik
- 28351 sayılı Resmi Gazete'de yayımlanan Pazar Yerleri Hakkında Ynetmelik
- 30113 sayılı Resmi Gazete'de yayımlanan Planlı Alanlar İmar Ynetmeliđi
- 30834 sayılı Resmi Gazete'de yayımlanan Bina Deprem Ynetmeliđi



This project is co-funded by the European Union, the Republic of Turkey and the World Bank
Bu Proje Avrupa Birliđi, Türkiye Cumhuriyeti ve Dünya Bankası tarafından ortaklařa finanse edilmektedir

3.2. Uluslararası Yasal Çerçeve

Uluslararası Yasal Çerçeve kapsamında, proje için geçerli olan Dünya Bankası Politikaları ařađıda listelenmiřtir.

- Dünya Bankası Çevresel Deđerlendirme Operasyonel Politikası OP 4.01
- Dođal Yařam Alanlarına İliřkin DB Operasyonel Politikası OP/BP 4.04
- Fiziksel Kltrel Kaynaklara İliřkin DB Operasyonel Politikası OP/BP 4.11
- Gnlsz Yeniden Yerleřim Hakkında DB Operasyonel Politikası OP 4.12
- Uluslararası Su Yollarına iliřkin DB Operasyonel Politikası OP 7.50.

Proje için sadece OP 4.01'in geçerli olması beklenmektedir.

Bunun dıřında projenin ařađıdaki politikalar, szleřmeler veya ynetmeliklerle uyumlu olması beklenmektedir:

- Paris Anlařması
- Birleřmiř Milletler Srdrlebilir Kalkınma Hedefleri – Hedef 7 ve 13
- ILO Szleřmeleri



This project is co-funded by the European Union, the Republic of Turkey and the World Bank
Bu Proje Avrupa Birliđi, Türkiye Cumhuriyeti ve Dünya Bankası tarafından ortaklařa finanse edilmektedir

4. TEMEL DURUM

4.1. Proje Alanı

İstanbul 41°N 29°E koordinatlarında yer almaktadır. Batıda Çatalca Yarımadası, doğuda Kocaeli Yarımadası'ndan oluşmaktadır. Şehir kuzeyde Karadeniz, güneyde Marmara Denizi ve ortada İstanbul Boğazı ile çevrilidir. Kuzeybatıda Tekirdağ'ın Saray, batıda Tekirdağ'ın Çerkezky ve Çorlu, güneybatıda Tekirdağ'ın Marmaraeređlisi, kuzeydoğuda Kocaeli'nin Kandıra, doğuda Kocaeli'nin Körfez ve güneydoğuda Kocaeli'nin Gebze ilçeleriyle komşudur. İstanbul'u oluşturan yarımadalardan Çatalca Avrupa anakarasında, Kocaeli ise Asya anakarasındadır. Şehrin merkezinde yer alan İstanbul Boğazı bu iki kıtayı birbirine bağlamaktadır. Fatih Sultan Mehmet, 15 Temmuz Şehitler ve Yavuz Sultan Selim Köprüleri şehrin iki yakasını birbirine bağlar. Türkiye'nin kuzeybatısında, İstanbul Boğazı boyunca ve Haliç'in çevresinde yer almaktadır. İstanbul ilinin yüzölçümü 5.461 km²'dir.

Arnavutky, İstanbul'un Avrupa Yakası'nda yer alan bir ilçesidir. Arnavutky'ün yüzölçümü 453 km²'dir. Doğuda Eypsultan, güneydoğuda Bařakşehir ve Esenyurt, güneyde Büyükçekmece ve batıda Çatalca ile komşudur. Ayrıca bu ilçenin kuzeyden Karadeniz'e kıyısı bulunmakta ve ayrıca Durusu Glü'nn doğu kıyıları, Kçükçekmece Glü'nn kuzey kıyıları ve Büyükçekmece Glü'nn kuzeydođu kıyıları ilçe sınırları içinde kalmaktadır.





This project is co-funded by the European Union, the Republic of Turkey and the World Bank
Bu Proje Avrupa Birliđi, Türkiye Cumhuriyeti ve Dünya Bankası tarafından ortaklařa finanse edilmektedir



řekil 2 İstanbul İli ve Arnavutky İlçesinin Konumu

İstanbul ilinin Gneř Enerjisi Potansiyeli Atlası (GEPA) tarafından aıklanan kresel ışınım deđerleri incelendiđinde en yksek deđer 6,79 kWh/m² - gn ile Temmuz ayında gerekleřtiđi grlmektedir. İstanbul ilinin kresel ışınımından en az yararlandıđı ay ise 1,80 kWh/m² - gn deđer iley Aralık ayıdır. İstanbul ilinin gneřlenme sresi incelendiđinde, gneř radyasyonuna benzer řekilde en yksek deđer 11,17 saat ile Temmuz ayında, en dřk deđer ise 2,950 saat ile Aralık ayında olduđu aıklanmıřtır PV tipi alan ile retilebilecek enerji deđerleri incelendiđinde en yksek enerji retiminin monokristal silikon kullanımı ile olacađı ve 22.000 kWh - yıla kadar enerji retilbileceđi grlmektedir. Arnavutky ilçesi iin gneř radyasyonu, gneřlenme sresi ve PV tipi alan ile retilebilecek enerji incelendiđinde global radyasyon deđer iley Haziran ve Temmuz ayında en yksek olup deđer 6,49 kWh/m² - gn olarak llmřtr. Temmuz ayı ise 11,17 saat ile gneřlenme sresi bakımından ilk sırada yer almaktadır. PV tipi alan ile retilebilecek enerji deđer iley İstanbul ilinin retim deđer iley aynı bulunmuřtur.

EİE gzlem istasyonlarından toplanan veriler ve DMİ verileri kullanılarak bir gneř potansiyeli modeli geliřtirilmiř ve SEPA oluřturulmuřtur.



This project is co-funded by the European Union, the Republic of Turkey and the World Bank
Bu Proje Avrupa Birliđi, Türkiye Cumhuriyeti ve Dünya Bankası tarafından ortaklařa finanse edilmektedir



řekil 3. Türkiye'nin Gneř Enerjisi Potansiyel Atlası

4.2. Dođal ve Kltrel Kaynaklar

Arnavutky'n tarihi her ne kadar Trikos kalesi ile anılsa da, Sazlıbosna-Kayabařı yolunun dođusundaki Filiboz Viranlıđı (Filiboz iftliđi) mevkiinde tarihte pek bahsedilmeyen antik bir yerleřimin varlıđı tespit edilmiřtir. Bu bađlamda; Arnavutky sınırları iindeki en eski yerleřim yeri, Sazlıbosna-Kayabařı yolunun dođusundaki Filiboz Viranlıđı (Filiboz iftliđi) olarak adlandırılan Filiboz antik kentidir.

Arnavutky-řamlar Ađalandırma Yaban Hayatı Koruma Sahası, koruma altına alınmiř ve geliřimi iin nemli bir alandır. Terkos Gl'nde rdek ve yaban kazı, diđer ormanlık alanlarda ise yaban domuzu, tilki, akal, ulluk, sln ve yaban gvercini grlebilmektedir. Srlerinden ayrılmıř ve zamanla yabanileřmiř mandalar da bulunmaktadır.

Ormanlar ilenin gneydođusunda, kuzeyinde ve kuzeybatısında yođunlařmıřtır. Kayıtlar, ile topraklarının yarısından biraz fazlasının (%52: 259,4 km²) ormanlık olduđunu, ancak bugn bunun yaklařık yarısının iyi korunduđunu gstermektedir. Kalan kısım ođunlukla makilik, bozuk orman veya orman niteliđini kaybetmiř alanlardır. Bu alanlar ya tarımsal amalarla kullanılmakta ya da yerleřim yerleri tarafından iřgal edilmektedir.

Proje alanları řehir merkezinde ve mevcut pazar atılarının stnde yer almaktadır, bu nedenle proje alanlarında dođal veya kltrel kaynak bulunmamaktadır.

4.3. Proje Alanı Kullanım Hakları

Projeler Bolluca Kapalı Pazarı, Hadımky Halk Pazarı ve Karlıbayır Halk Pazarı'nın atılarında uygulanacak. Tm bu pazar yerleri Arnavutky belediyesine aittir. Ayrıca, proje zaten elektrik řebekesinin bulunduđu řehir iinde olduđu iin enerji nakil hattı gereksinimi yoktur.



This project is co-funded by the European Union, the Republic of Turkey and the World Bank
Bu Proje Avrupa Birliđi, Türkiye Cumhuriyeti ve Dünya Bankası tarafından ortaklařa finanse edilmektedir

Table 2. Bolluca Kapalı Pazar GES Kře Koordinatları

Point	X	Y
K1	647731.155	4562725.308
K2	647764.09	4562694.146
K3	647685.87	4562611.057
K4	647682.149	4562614.574
K5	647698.573	4562632.016
K6	647673.761	4562655.298
K7	647671.738	4562653.107
K8	647667.072	4562657.539

Table 3. Hadımy Halk Pazarı GES Kře Koordinatları

Point	X	Y
K1	635085,47	4560650,05
K2	635088,69	450658,09
K3	635115,18	4560662,30
K4	635162,86	4560626,54
K5	635145,40	4560577,94

Table 4. Karlıbayır Halk Pazarı GES Kře Koordinatları

Point	X	Y
K1	644072,39	4560401,86
K2	644120,74	4560412,32
K3	644128,27	4560377,07
K4	644079,89	4560366,74

Bolluca Kapalı Pazar GES Bolluca Mahallesi 393 ada 1 parselde, Hadımy Halk Pazarı GES Hadımy Mahallesi 698 ada 7 parselde ve Karlıbayır Halk Pazarı GES Karlıbayır Mahallesi 5955 ada 0 parselde inřa edilecektir.



This project is co-funded by the European Union, the Republic of Turkey and the World Bank
Bu Proje Avrupa Birliđi, Türkiye Cumhuriyeti ve Dünya Bankası tarafından ortaklařa finanse edilmektedir



řekil 4: GES Alanı ve řebeke Bađlantısı

4.4. Sosyo-ekonomik Durum

TUİK'te yayınlanan 2022 yılında yapılan son nfus sayımına gre Arnavutky'nin nfusu 326,452'dir. İlenin nfusu son 15 yıldır azalmaktadır. İlenin nfusu son yıllarda hızla artmaktadır.

İstatistikî Bölge Birimleri Sınıflandırması (İBBS), blgelerin sosyo-ekonomik analizine hizmet etmek zere AB blgesel istatistiklerini toplamak, geliřtirmek ve uyumlařtırmak amacıyla AB tarafından ekonomik blgeleri blmeđ için oluřturulan hiyerarřik bir sistemdir. Buna gre:

- NUTS 1: bařlıca sosyo-ekonomik blgeler;
- NUTS 2: blgesel politikaların uygulanması iin temel blgeler;
- NUTS 3: spesifik teřhisler iin kk blgelerdir.



This project is co-funded by the European Union, the Republic of Turkey and the World Bank
Bu Proje Avrupa Birliđi, Türkiye Cumhuriyeti ve Dünya Bankası tarafından ortaklařa finanse edilmektedir

Bir katılım lkesi olan ve NUTS sınıflandırmasından faydalanan Trkiye, farklı dzeylerde ařađıdaki sayıda blgelere sahiptir:

- NUTS-1: 12 blge (IBBS-1);
- NUTS-2: 26 alt blge (IBBS-2) ve
- NUTS-3: 81 il (IBBS-3).

Arnavutky, İstanbul'un bir ilçesidir ve bu nedenle İBBS sınıflandırmasına gre TR100 blgesinde yer almaktadır.

Birinci geliřmiřlik dzeyinde 9 il bulunmaktadır. İstanbul da bu iller arasında yer almaktadır. Tabloda bu illerin SEGE-2017 sıralamaları ve endeks deđerleri gsterilmektedir.

Tablo 5. Birinci Kademe Geliřmiř İller

İller	SEGE 2017 Sırası	SEGE 2017 Endeks Deđerı
İstanbul	1	4,051
Ankara	2	2,718
İzmir	3	1,926
Kocaeli	4	1,787
Antalya	5	1,642
Bursa	6	1,336
Eskiřehir	7	1,278
Muđla	8	1,175
Tekirdađ	9	1,014

Birinci geliřmiřlik dzeyinde ilk sırada yer alan İstanbul, kiři bařına konut elektrik tketiminde 0,59 mWh'lik ulusal ortalama ile ilk sırada yer almaktadır. İstanbul zellikle kadınların ortalama gnlk kazancı ve yksek lisans ve doktora yapmıř nfusun 30 yař ve zeri nfusa oranı deđiřkenlerinde lke ortalamasının zerinde deđerlere sahiptir. İstanbul bu dnemde de lkenin en geliřmiř ili olma zelliđini korumaktadır. 2014 yılı verilerine gre lke nfusunun yzde 18,5'i İstanbul'da yařamakta ve lke ihracatının yzde 52'si İstanbul'dan gerekleřtirilmektedir. lke genelindeki imalat sanayi iřyerlerinin yaklařık yzde 36'sı ve OSB'lerdeki retim parsellerinin yarısı İstanbul'da bulunuyor. Bu ynyle İstanbul, Trkiye'nin sanayi ve retim merkezi konumunu korumaktadır. te yandan İstanbul, Trkiye'nin finans merkezi olarak da ne çıkmaktadır. İstanbul, Trkiye'deki toplam banka kredilerinin yzde 42,5'ini ve toplam tasarruf mevduatının yzde 40'ını oluřturmaktadır. Yine Trkiye'nin vergi gelirlerinin yzde 46,8'i İstanbul'dan toplanmaktadır. İstanbul'daki 39 ilçenin hesaplanan



This project is co-funded by the European Union, the Republic of Turkey and the World Bank
Bu Proje Avrupa Birliđi, Türkiye Cumhuriyeti ve Dünya Bankası tarafından ortaklařa finanse edilmektedir

sosyal, ekonomik ve genel endeks deęerlerine gre Merkez İlçe ekonomik, sosyal ve buna paralel genel endeks deęerleri aısından İstanbul'un en geliřmiř ilçesi deęildir. Sosyal endeks sıralamasına gre otuz altıncı sırada yer alan Arnavutky, İstanbul'un sosyal aıdan az geliřmiř ilçeleri arasında yer almaktadır. Ekonomik aıdan řiřli ilk sırada yer alırken; Sultanbeyli ekonomik endeks sıralamasında son sırada yer almaktadır.

Tablo 6. İstanbul İlelerinin SEGE Endeksleri

İle Adı	Genel Sıralama	İl İindeki Sıralama	Skor	Kademe
řiřli	1	1	6,959	1
Beřiktař	3	2	5,940	1
Kadıky	4	3	4,910	1
Bakırky	6	4	4,465	1
Fatih	7	5	4,226	1
Atařehir	9	6	3,545	1
Bařakřehir	10	7	3,468	1
Beyođlu	12	8	3,394	1
mraniye	13	9	3,364	1
Sarıyer	14	10	3,249	1
skdar	16	11	3,045	1
Tuzla	19	12	2,730	1
Maltepe	20	13	2,685	1
Beylikdz	23	14	2,503	1
Pendik	24	15	2,485	1
Esenyurt	26	16	2,479	1
Bařçelievler	28	17	2,423	1
Zeytinburnu	29	18	2,382	1
Baęcılar	33	19	2,346	1
Kartal	35	20	2,321	1
Bayrampařa	36	21	2,266	1
Kaęıthane	38	22	2,174	1
Kkkmece	39	23	2,161	1
Gngren	50	24	1,920	1
Bykkmece	51	25	1,891	1
Eypsultan	54	26	1,839	1
Adalar	55	27	1,822	1
Beykoz	61	28	1,732	1
Avcılar	66	29	1,640	1
Gaziosmanpařa	85	30	1,460	2
ekmeky	86	31	1,450	2
Esenler	90	32	1,354	2
Silivri	94	33	1,312	2
Sancaktepe	95	34	1,275	2
Sultanazizi	161	35	0,816	2
Arnavutky	167	36	0,771	2
atalca	169	37	0,761	2
řile	176	38	0,698	2
Sultanbeyli	183	39	0,684	2



This project is co-funded by the European Union, the Republic of Turkey and the World Bank
Bu Proje Avrupa Birliđi, Türkiye Cumhuriyeti ve Dünya Bankası tarafından ortaklařa finanse edilmektedir

5. EVRESEL VE SOSYAL YNETİM PLANI

Projenin Etki Azaltma Planında ana hatlarıyla belirtilen planlanan faaliyetleri, potansiyel sorunların ynetilmesi iin en iyi uygulamaların deđerlendirilmesine rehberlik etmektedir. Tm Proje grevleri mevcut ulusal yasalar ve Dnya Bankası standartları ile uyumlu olacaktır. Trk yasalarının Dnya Bankası politikalarından farklı olduđu durumlarda, proje uygulaması iin daha katı olan dzenleme takip edilecektir.

SYP'de belirtilen evresel ve sosyal taahhtlere uyulmasını sađlamak iin, inřaat ve iřletme ařamalarında İzleme Planında belirtilen kapsamlı bir izleme, inceleme ve denetim programı yrtlecektir. SYP'de belirtilen etki azaltma nlemlerinin ve taahhtlerin srekli olarak izlenmesi, İzleme Planı uyarınca yklenicinin ve belediyenin ortak sorumluluđunda olacaktır.

Belediye, Yklenicinin ve alt yklenicilerinin yrrlkteki ulusal/uluslararası ynetmeliklere ve kredi verenlerin řartlarına uymasını sađlamaktan sorumlu olacaktır.



This project is co-funded by the European Union, the Republic of Turkey and the World Bank
Bu Proje Avrupa Birliđi, Türkiye Cumhuriyeti ve Dünya Bankası tarafından ortaklařa finanse edilmektedir

5.1. Etki Azaltma Planı

Tablo 7. Projenin Etki Azaltma Planı

Potansiyel Etki Planı	Etki	Azaltım ncesi etkinin nemi	Etki Azaltma nlemleri	Azaltım sonrası etkinin nemi	Sorumluluk	Maliyet	Anahtar performans gstergesi
Flora ve fauna trleri zerindeki rahatsızlık	Olumsuz	İhmal edilebilir	<ul style="list-style-type: none">Arazi hazırlık ařamasından nce, faaliyetlerin (r. bitki rtsnn temizlenmesi, bitki rtsnn kaldırılması, tesviye ve inřaat) ve kalıcı yapıların (niteler ve yollar) kurulacađı belirli alıřma alanları belirlenecektir.	İhmal edilebilir	Yklenici / Belediye	Proje btesine dahil	Grsel gzlemler
Toprak kirliliđi	Olumsuz	Dřk	<ul style="list-style-type: none">Kirlenmeye maruz kalabilecek toprak miktarı, inřaat makine ve ekipmanlarının ve saha personelinin yalnızca belirlenen alanlarda ve gzergahlarda kullanılması sađlanarak en aza indirilecektir.Makine ve ekipmanlar yađ ve yakıt sızıntılarına karřı dzenli olarak kontrol edilecektir.Herhangi bir kaza, sızıntı veya dklme durumunda, gerekli onarım alıřmaları ve/veya para deđiřimi derhal yapılacaktır.Dklme kitleri, emici pedler ve emici kumlar tm Proje inřaat sahalarında her zaman hazır bulundurulacaktır.Inřaat ařamasında sahada kullanılacak inřaat ekipmanları ve aralar iin gerekli olan yakıt ncelikle en yakın istasyondan temin edilecek; gerekli grlmesi halinde sahada depolanabilmesi iin gerekli sızdırmazlık nlemlerinin (ikincil muhafaza dahil) alındıđı alanlarda depolanacaktırToprak Kirliliđinin Kontrol ve Noktasal Kaynaklı Kirlenmiř Sahalara Dair Ynetmelik hkmlerine uyulacaktır.Projenin arazi hazırlıđı ve inřaat ařamalarında ortaya ıkacak atıklar ve atık sular, bu raporda aıklanan ilgili ynetmeliklere ve ynetim uygulamalarına uygun olarak kontroll bir Őekilde depolanacak ve bertaraf edilecektir.	İhmal edilebilir	Yklenici / Belediye	Proje btesine dahil	Olay sayısı Olay raporları



This project is co-funded by the European Union, the Republic of Turkey and the World Bank
Bu Proje Avrupa Birliđi, Türkiye Cumhuriyeti ve Dünya Bankası tarafından ortaklařa finanse edilmektedir

Potansiyel Etki Planı	Etki	Azaltım öncesi etkinin önemi	Etki Azaltma Önlemleri	Azaltım sonrası etkinin önemi	Sorumluluk	Maliyet	Anahtar performans göstergesi
Su Kaynakları Üzerindeki Etkiler	Olumsuz	Düşük	<ul style="list-style-type: none">Araçların ve inřaat ekipmanlarının temizlenmesi veya yıkanmasından kaynaklanan atık sular tanklarda toplanacak ve vidanjörlerle bertaraf edilecektir.Dökülme kitleri inřaat sahalarında her zaman hazır bulundurulacaktır.	İhamal edilebilir	Yüklenici / Belediye	Proje bütçesine dahil	Görsel gözlemler řikayetler Örnekleme analizi
Azalan yeraltı suyu kalitesi (veya seviyesi)	Olumsuz	Düşük	<ul style="list-style-type: none">Geçici akaryakıt veya yağ depolama alanlarının yerleri belirlenirken su kaynaklarının yerleri dikkate alınacak ve akaryakıt, yağ, mazot, çimento vb. tehlikeli maddelerin dökülmeleri/sızıntıları derhal kontrol altına alınacaktır.Yeraltı sularında proje kaynaklı kirlilik tespit edilmesi durumunda Yeraltı Sularının Kirlenmeye Karşı Korunması ve Tespiti Hakkında Yönetmeliđin 3. Bölümünde belirtilen Önlemler Programı uygulanacaktır.	İhamal edilebilir	Yüklenici / Belediye	Proje bütçesine dahil	Görsel gözlemler řikayetler Örnekleme analizi



This project is co-funded by the European Union, the Republic of Turkey and the World Bank
Bu proje Avrupa Birliği, Türkiye Cumhuriyeti ve Dünya Bankası tarafından ortaklaşa finanse edilmektedir

Potansiyel Etki Planı	Etki	Azaltım öncesi etkinin önemi	Etki Azaltma Önlemleri	Azaltım sonrası etkinin önemi	Sorumluluk	Maliyet	Anahtar performans göstergesi
Atıkların Çevre ve İnsan Sağlığı Üzerindeki Etkileri	Olumsuz	Orta	<ul style="list-style-type: none">Proje faaliyetleri sonucunda ortaya çıkan tüm atıkların yönetimi için yürürlükteki atık yönetimi yönetmeliklerinin gerekliliklerine uyulacaktır.Atıklar ayrıştırılacak (örn. tehlikeli/tehlikesiz, geri dönüştürülebilir/geri dönüştürülemez) ve belirlenmiş geçici depolama alanlarında depolanacaktır.Her türlü atık, ilgili mevzuata uygun olarak lisanslı atık taşıma şirketleri aracılığıyla lisanslı bertaraf tesisine taşınacaktır.Proje kapsamında oluşması muhtemel bazı tehlikeli veya özel atıklar (örneğin filtreler ve koruyucu giysiler, bezler, boya/solvent veya yağ gibi kimyasallarla kirlenmiş ambalajlar) Geçici Depolama alanında özel bölmelerde depolanacaktır. Bu amaçla ayrılan alan, konteynerlerdeki tehlikeli olmayan atıklardan ayrılacaktır. Geçici Depolama Alanında dökülme kitleri bulundurulacak ve uygun yangın söndürme ekipmanının sağlanması gibi olası yangınlara karşı gerekli önlemler alınacaktır.Depolama alanlarının zemini toprak ve yeraltı sularının olası kirlenmesine karşı sızdırmaz hale getirilecektir. Ayrıca sızıntılara karşı uygun drenaj sistemi inşa edilecektir.Depolama sahalarına fiziksel erişim kısıtlanacak ve yalnızca yetkili kişilerin depolama sahalarına girmesine izin verilecektir.Depolama alanlarına uyarı levhaları ve yetkili personelin isim ve iletişim numarasının yer aldığı panolar yerleştirilecektir.Atıkların bu amaçla tahsis edilen alanların dışına dökülmemesi sağlanacak ve gerekli tüm atık yönetimi eğitimleri periyodik olarak verilecektir.İnşaat sahasında hiçbir atık bertaraf edilmeyecek veya yakılmayacaktır. Tüm katı atıklar üretim noktalarından toplanacak ve güvenli bir şekilde bir toplama noktasına taşınacaktır.Proje boyunca atıkların toplanması, geçici depolanması, taşınması ve bertarafı da dahil olmak üzere tüm faaliyetlerde personel ve halk sağlığını tehdit edebilecek çalışmalardan kaçınılacaktır.Sıfır atık gibi atık yönetimi uygulamaları konusunda çalışanlara eğitim verilerek farkındalık artırılmalıdır.Kaynağında azaltma ilkesi benimsenecektir.	Düşük	Yüklenici / Belediye	Proje bütçesine dahil	Görsel gözlemler Şikayetler Atık transfer kayıtları



This project is co-funded by the European Union, the Republic of Turkey and the World Bank
Bu proje Avrupa Birliği, Türkiye Cumhuriyeti ve Dünya Bankası tarafından ortaklaşa finanse edilmektedir

Potansiyel Etki Planı	Etki	Azaltım öncesi etkinin önemi	Etki Azaltma Önlemleri	Azaltım sonrası etkinin önemi	Sorumluluk	Maliyet	Anahtar performans göstergesi
Katı (Evsel) Atık Üretimi	Olumsuz	Düşük	<ul style="list-style-type: none">Proje kapsamında üretilen atıklar, atık yönetimi hiyerarşisine göre yönetilecektir.Geçici olarak depolanan atıklar özelliklerine göre sınıflandırılacak ve tehlikeli veya tehlikesiz olarak etiketlenecek, atık kodu, depolanan atık miktarı ve depolama tarihi belirtilecektir. Geçici Depolama Alanında alınan önlemler ile atıkların birbirleri ile reaksiyona girmesi engellenecektir.Tüm katı atıklar üretim noktalarından toplanacak ve güvenli bir şekilde toplama noktasına taşınacaktır.Şantiyelerde oluşan evsel nitelikli katı atıklar konteynerlerde depolanacak ve Arnavutköy Belediyesi tarafından günlük olarak toplanıp bertaraf edilecektir.Merkez ve şantiyelerde kullanılan ürünlerin ambalaj malzemeleri (çuval, palet, koli, plastik örtü gibi) "Ambalaj ve Ambalaj Atıklarının Kontrolü Yönetmeliği" hükümlerine uygun olarak ayrı toplanacaktır.Atıkların sahada yakılması veya gömülmesi ve/veya yakındaki yollara veya su kaynaklarına dökülmesi söz konusu olmayacaktır.Çalışanlar atık yönetimi uygulamaları konusunda eğitilecektir	İhamal edilebilir	Yüklenici / Belediye	Proje bütçesine dahil	Görsel gözlemler Şikayetler Atık transfer kayıtları
Tehlikeli Atık Üretimi	Olumsuz	Düşük	<ul style="list-style-type: none">Makine ve araçlardan çıkan atık yağlar "Atık Yağların Kontrolü Yönetmeliği"ne uygun olarak sızdırmaz tanklarda ve sızdırmaz zemin üzerine yerleştirilmiş konteynerlerde depolanacaktır. Tanklar ve konteynerler aşırı dolumu önleyecek aparatlarla donatılacak ve belirtilen seviye işaretine kadar doldurulacaktır. Tanklar ve konteynerler kırmızı renkte olacak ve "atık yağ" olarak etiketlenecektir.Şantiyeden çıkan kullanılmış aküler ve araç aküleri "Kullanılmış Akü ve Akümülatörlerin Kontrolü Yönetmeliği" Madde 13'te belirtilen tüketici sorumluluklarına uygun olarak bertaraf edilecektir. Buna göre, kullanılmış piller ayrı olarak (evsel atıklardan) toplanacak ve bölgede varsa belirlenmiş toplama noktalarına (örneğin Taşınabilir Pili Üreticileri Derneği'nin (TAP) toplama noktası) aktarılacaktır.Sahada geçici olarak depolanacak tehlikeli atıklar, atık türüne uygun lisanslı taşıma araçları ile bertaraf edilmek üzere teslim edilecektir. Bu kapsamdaki işlemlere ilişkin bilgiler kayıt altına alınacaktır.Diğer tüm tehlikeli maddeler Atık Yönetimi Yönetmeliği'ne uygun olarak bertaraf edilecektir.Geçici depolanan atıklar özelliklerine göre sınıflandırılarak tehlikeli veya tehlikesiz olarak etiketlenecek, atık kodu, depolanan atık miktarı ve depolama tarihi belirtilecektir. Atıkların birbirleri ile reaksiyona girmesi önleneyecektir.Tehlikeli atıklar, şantiye sahasında binalardan uzakta, Atık Yönetimi Yönetmeliğine uygun olarak oluşturulmuş beton zemin üzerine yerleştirilmiş sızdırmaz ve güvenli konteynerlerde depolanacaktır.	İhamal edilebilir	Yüklenici / Belediye	Proje bütçesine dahil	Görsel gözlemler (geçici depolama alanı için) Şikayetler Atık transfer kayıtları
Toz ve Partikül Madde üretimi	Olumsuz	Düşük	<ul style="list-style-type: none">İnşaat aşamasında oluşan tozun etkisi, çalışmaların zamanlamasının ayarlanması, araç hızlarının kontrol edilmesi ve nakliye araçlarının brandalarla örtülmesi yoluyla azaltılacaktır.Yükleme/boşaltma işlemi dikkatli bir şekilde yapılacaktır.Çalışma alanında rüzgar koşullarına göre rüzgar kırıcılar ve bariyerler kullanılacaktır.Malzeme yüklenirken ve boşaltılırken dikkatli olunacaktır.	İhamal edilebilir	Yüklenici / Belediye	Proje bütçesine dahil	Şikayetler Hava kalitesi ölçümleri (gerekirse)



This project is co-funded by the European Union, the Republic of Turkey and the World Bank
Bu proje Avrupa Birliği, Türkiye Cumhuriyeti ve Dünya Bankası tarafından ortaklaşa finanse edilmektedir.

Potansiyel Etki Planı	Etki	Azaltım öncesi etkinin önemi	Etki Azaltma Önlemleri	Azaltım sonrası etkinin önemi	Sorumluluk	Maliyet	Anahtar performans göstergesi
			<ul style="list-style-type: none">Hafriyat malzemesinin/atığın taşınması için kullanılacak güzergâh dikkatle seçilecek ve yoğun nüfuslu bölgelerden geçmemesine özen gösterilecektir.Ulaşım araçları için hız sınırlarının uygulanmasına özen gösterilecektir. Buna göre, kötü asfaltlanmış yollarda hız sınırı 30 km/saati geçmeyecektir.Hava kalitesi üzerindeki etkinin çalışma ve dinlenme faaliyetlerini etkilemesini önlemek amacıyla inşaat faaliyetleri belirli periyotlarda gerçekleştirilecek ve bu zaman aralığı Arnavutköy Belediyesi ve Yüklenici/Alt Yüklenicilerin iletişim araçları vasıtasıyla hava kirliliğinden etkilenecek bölge sakinlerine önceden duyurulacaktır.Ulusal mevzuatta ve Dünya Bankası Genel ÇSG Kılavuzlarında öngörülen hava emisyonu sınır değerlerine uyum sağlanacaktır.Toz oluşumuna ilişkin herhangi bir şikayet alınması durumunda, toz ölçümleri yapılacak ve gerekli görülmesi halinde, hem ulusal hem de Dünya Bankası ÇSG Kılavuzları sınır değerleri dikkate alınarak, ıslak bastırma/sulama faaliyetlerinin artırılması, hızın/trafiğin daha da azaltılması vb. gibi hafifletici önlemler geliştirilecektir.				
Egzoz emisyonları	Olumsuz	Orta	<ul style="list-style-type: none">"Egzoz Gazı Emisyonu Kontrolü Yönetmeliği" gereğince trafik muayenesi olan araçlar egzoz gazı emisyon ölçümlerine tabi tutulacak, bakıma ihtiyacı olan araçlar rutin kontrolleri yapıldıktan sonra bakıma alınacak, diğer araçlar ise bakımları tamamlanana kadar kullanılacaktır.İnşaat aşamasında ulaşım için kullanılacak her araçta "Motorlu Taşıtlar Egzoz Emisyon Ölçüm Pulu" bulunacaktır. Ölçüm pulu her yıl egzoz gazı ölçümü yapılarak yenilenecektir.Ulaşım için kullanılan araçların rutin muayene ve bakımları (günlük ve periyodik olarak) yapılacaktır. Bakım formları düzenli olarak doldurulacaktır.Standartlara uygun yakıt kullanılacaktır.	Düşük	Yüklenici / Belediye	Proje bütçesine dahil	Şikayetler Egzoz gazı ölçümleri
Gürültü Seviyesinde Artış	Olumsuz	Düşük	<ul style="list-style-type: none">Buna göre, yerleşim yerleri içinde ve çevresinde yürütülecek faaliyetler akşam ve gece saatlerinde değil, gündüz saatlerinde gerçekleştirilecektir.Gürültünün çalışma ve dinlenme faaliyetlerini etkilememesi için inşaat faaliyetleri belirlenen saatlerde ve ulusal mevzuat ile Dünya Bankası ÇSG Kılavuzlarında belirtilen sınır değerleri aşmayacak şekilde yürütülecektir.Gürültü seviyesi düşük ekipmanların seçilmesine özen gösterilecektir.Bu sınır değerlerin aşıldığı durumlarda çalışma alanı çevresinde ses bariyerleri kullanılacaktır. Bu kapsamda her türlü motorlu araçta susturucu veya susturucu parçaları kullanılacaktır.İş makinelerinin bakımları ilgili yönetmeliklere ve üretici tavsiyelerine uygun olarak yapılacaktır.Tüm inşaat faaliyetleri Çevresel Gürültünün Değerlendirilmesi ve Yönetimi Yönetmeliği ve Dünya Bankası ÇSG Kılavuzlarında belirtilen gürültü limitlerine uygun olarak yürütülecek ve izleme sonucunda bir gereklilik ortaya çıkması durumunda yüklenici tarafından ek azaltıcı önlemler alınacaktır.Düşük ses gücü seviyesine sahip ve gürültüsü azaltılmış makine, ekipman ve araçlar tercih edilecektir.Herhangi bir gürültü şikayeti alınması durumunda, gürültü ölçümleri yapılacak ve gerekli görüldüğü takdirde hem ulusal hem de Dünya Bankası ÇSG Kılavuzlarındaki sınır değerler dikkate alınarak gürültü bariyerlerinin kullanılması, inşaat faaliyetlerinin belirli saatlerde kısıtlanması vb. hafifletici önlemler geliştirilecektir.Yakın çevrede yaşayan insanlar inşaat faaliyetlerinin zamanlaması hakkında bilgilendirilecektir.	Düşük	Yüklenici / Belediye	Proje bütçesine dahil	Şikayetler Gürültü seviyesi ölçümleri (gerekirse)



This project is co-funded by the European Union, the Republic of Turkey and the World Bank
Bu proje Avrupa Birliđi, Türkiye Cumhuriyeti ve Dünya Bankası tarafından ortaklařa finanse edilmektedir

Potansiyel Etki Planı	Etki	Azaltım ncesi etkinin nemi	Etki Azaltma nlemleri	Azaltım sonrası etkinin nemi	Sorumluluk	Maliyet	Anahtar performans göstergesi
Titreřim	Olumsuz	Dřk	<ul style="list-style-type: none">evresel Grltnn Deđerlendirilmesi ve Ynetimi Ynetmeliđi Ek-VII Tablo-7'de verilen yer titreřim hızı deđerlerine uygun olarak ekipman ve para seiminde hassasiyet gsterilecektir.Seilen ara ve ekipmanların beklenen seviyenin zerinde titreřim oluřturduđuna dair herhangi bir Őikyet olması durumunda lm alıřmaları yapılacak ve gerekirse elastik Őilteler ve elik konstrksiyon kullanılarak titreřimin zemin ve yan yzeylerden zemine iletilmesinin engellenmesi iin gerekli dzeltici faaliyetler yapılacaktır.	Dřk	Yklenici / Belediye	Proje btesine dahil	Őikayetler Titreřim seviyesi lmleri (gerekirse)
Uygun Olmayan alıřma Kořulları	Olumsuz	Dřk	<ul style="list-style-type: none">İřilere, istihdam iliřkisinin bařlangıcından itibaren ve herhangi bir nemli deđerlik meydana geldiđinde, alıřma sresi, cretler, fazla mesai, tazminat ve yan haklar gibi toplu szleřmeler de dahil olmak zere ulusal iř hukuku kapsamındaki hakları hakkında aık ve anlaşılır belgeli bilgiler sađlanacaktır.İřyeri, iřilerin endiřelerini dile getirebilmeleri iin bir Őikyet giderme mekanizması sađlayacaktır. İře alım sırasında iřiler Őikyet giderme mekanizması hakkında bilgilendirilecek ve iřiler tarafından kolayca eriřilebilir hale getirilecektir.	Dřk	Yklenici / Belediye	Proje btesine dahil	Uyumsuzluk kayıtları Eđitim Kayıtları Őikyet kayıtları
nc Taraflar ve Tedarik Zinciri Tarafından İstihdam Edilen alıřanlar	Olumsuz	Orta	<ul style="list-style-type: none">Alt ykleniciler saygın ve meřru iřletmeler olacak ve alıřma kořulları gereklilikleriyle tutarlı bir Őekilde faaliyet gstermelerini sađlamak iin uygun bir evresel ve Sosyal Ynetim Sistemine (SYS) sahip olacaktır.	Dřk	Yklenici / Belediye	Proje btesine dahil	Alt yklenici szleřmeleri Őikyet kayıtları
ocuk iřiliđi, zorla ve kayıt dıřı alıřtırma	Olumsuz	Orta	<ul style="list-style-type: none">Kayıt dıřı iřilik, ocuk iřiliđi ve zorla alıřtırma nlenecektir. İnřaat faaliyetlerinin alt yklenicilere verildiđi durumlarda Yklenici, alt yklenicilerin performansını ocuk iřiliđi, kayıt dıřı iřilik ve zorla alıřtırmayı nleme gereklilikleriyle ilgili olarak ynetmek ve izlemek iin prosedrler oluřturacaktır. Yklenici, bu tr alt yklenicilerin szleřme anlaşmalarına gereklilikleri ve uyumsuzluk iin zm yollarını dahil etmelerini zorunlu kılacaktır.	Dřk	Yklenici / Belediye	Proje btesine dahil	Sosyal gvenlik kayıtları Őikyet kayıtları
Geici iři akıřları Sosyal atıřma riski Topluluk dinamikleri zerindeki etkiler	Olumsuz	Orta	<ul style="list-style-type: none">Szleřme sresi boyunca Arnavutky Belediyesi ykleniciden iřgc planlaması yapmasını ve bir İřgc Ynetim Planı hazırlamasını isteyecektir. Belediye bu planı deđerlendirecek ve onay iin İLBANK'a sunacaktır.Belediye ve Yklenici, gelecekte olası bir atıřmayı nlemek iin tm alıřanların oryantasyon eđitimi olarak davranıř kuralları ve halkla iletiřim konusunda eđitilmesini sađlayacaktır.	Dřk	Yklenici / Belediye	Proje btesine dahil	Őikyet kayıtları



This project is co-funded by the European Union, the Republic of Turkey and the World Bank
Bu proje Avrupa Birliği, Türkiye Cumhuriyeti ve Dünya Bankası tarafından ortaklaşa finanse edilmektedir

Potansiyel Etki Planı	Etki	Azaltım öncesi etkinin önemi	Etki Azaltma Önlemleri	Azaltım sonrası etkinin önemi	Sorumluluk	Maliyet	Anahtar performans göstergesi
Yetersiz işçi sağlığı ve güvenliği koşulları	Olumsuz	Orta	<ul style="list-style-type: none">Yüklenici, tüm çalışmaların güvenli ve disiplinli bir şekilde yürütüleceğini ve komşu sakinlere ve çevreye yönelik riskleri en aza indirecek şekilde tasarlanacağını resmi olarak kabul eder.Yüklenici tarafından bir broşür hazırlanacak ve bu broşürde sahanın krokisi, acil durum iletişim bilgileri, başlangıç tarihi ve hedeflenen bitiş tarihi yer alacaktır. Broşür, inşaat sahalarının çevresindeki tüm binalara dağıtılacaktır.Çalışanlar için iş sağlığı ve güvenliği eğitimi aşağıdaki hususlara uygun olarak gerçekleştirilecektir:<ul style="list-style-type: none">Eğitimler, Çalışanların İş Sağlığı ve Güvenliği Eğitimlerinin Usul ve Esasları Hakkında Yönetmeliğe uygun olarak gerçekleştirilecektir,Yüklenici, personelini genel olarak iş sağlığı ve güvenliği konularında ve özel olarak Yüklenici tarafından hazırlanacak Sağlık ve Güvenlik Yönetim Planı hakkında bilgilendirecektir. Bunun için Yüklenici kendi kaynaklarını kullanabileceği gibi özel şirketlere veya üniversitelerin ilgili bölümlerine de danışabilir.İşlerin başlangıcında temel bir eğitim verilecek ve yukarıda belirtilenler doğrultusunda aylık bazda ilave eğitimler gerçekleştirilecektir.Eğitim kayıtları tutulacak ve eğitimler sonrasında değerlendirme çalışmaları yapılacaktır.Kimyasallarla çalışan operatörler güvenli kullanım uygulamaları ve acil durum müdahale prosedürleri konusunda eğitilecektir,Yüklenici, alt yüklenicilerinin personelinin de eğitimleri almasını sağlamak ve alt yüklenicileri ile yapacağı protokollerde bunu göz önünde bulundurmakla yükümlüdür.Olası bir kaza ve acil durum için Acil Durum Hazırlık ve Müdahale Planı hazırlanacak, acil durum ekipleri kurulacak, acil durum senaryoları doğrultusunda tatbikatlar ve eğitimler gerçekleştirilecektir.Uluslararası en iyi uygulamalara ve Kişisel Koruyucu Donanım Yönetmeliğine uygun olarak, işçilere uygun Kişisel Koruyucu Donanım (her zaman baret, gerektiğinde maske ve güvenlik gözlükleri, emniyet kemerleri ve güvenlik botları vb.) Ayrıca, proje çatılarda uygulanacağından, yüksekte çalışma için gerekli önlemler alınacaktır (örn. düşmeyi durdurma kemeri, ağlar vb.)İş Sağlığı ve Güvenliği Yönetmeliği'nde tanımlandığı gibi yeterli bir İSG organizasyon yapısı tanımlanacak ve sahada gerekli sayıda tam zamanlı İSG görevlisi atanacaktır.İşe başlamadan önce risk değerlendirmeleri yapılacak ve personel riskler konusunda eğitilecektir.Yüklenici, İş Sağlığı ve Güvenliği Yönetmeliği ve diğer ilgili mevzuat ve Dünya Bankası ÇSG Kılavuzları doğrultusunda hazırlanan saha İSG risk değerlendirmesi doğrultusunda sahaya özel bir İş Sağlığı ve Güvenliği (İSG) Yönetim Planı hazırlayacaktır. Bu plan asgari olarak burada açıklanan önlemleri içerecek, ancak bunlarla sınırlı kalmayacaktır.	Düşük	Yüklenici / Belediye	Proje bütçesine dahil	Olay sayısı Uygunsuzlukların sayısı Eğitim kayıtları ÇGS Raporları



This project is co-funded by the European Union, the Republic of Turkey and the World Bank
Bu proje Avrupa Birliği, Türkiye Cumhuriyeti ve Dünya Bankası tarafından ortaklaşa finanse edilmektedir

Potansiyel Etki Planı	Etki	Azaltım öncesi etkinin önemi	Etki Azaltma Önlemleri	Azaltım sonrası etkinin önemi	Sorumluluk	Maliyet	Anahtar performans göstergesi
Acil Durum Müdahale Yöntemlerinin Belirsizliği	Olumsuz	Orta	<ul style="list-style-type: none">Bu Planda belirtilen Acil Durum Hazırlık ve Müdahale ile ilgili hususlara ulusal ve uluslararası standartlar çerçevesinde uyulacaktır.Tüm konaklama alanlarında ilk yardım kiti ve yangın söndürme ekipmanları gibi yeterli acil durum müdahale ekipmanları bulunacaktır. Şantiyenin çeşitli yerlerinde uygun acil durum müdahale ekipmanları bulundurulacaktır.Dökülme ve yangın gibi herhangi bir acil durumda anında müdahale edebilmek için emici malzeme, yangın söndürme ekipmanı vb. inşaat sahasına yakın yerlerde bulundurulacaktır.Tehlikeli atık depolama alanlarında periyodik olarak görsel kontroller yapılacak ve olası dökümler/sızıntılar hızlı bir şekilde tespit edilecektir.Yangın durumunda araçların geçemeyeceği dar sokaklara ilave yangın vanaları yerleştirilecektir.	Orta	Yüklenici / Belediye	Proje bütçesine dahil	Olay sayısı Uygunsuzlukların sayısı Eğitim kayıtları ÇGS Raporları
Yerel Ekonomi, Geçim Kaynakları ve İstihdam Üzerindeki Etkiler	Olumsuz	Düşük	<ul style="list-style-type: none">Trafik güvenliği yönetimi önlemleri uygulanacaktır.Proje, vasıfsız, yarı vasıflı ve vasıflı işlerde mümkün olduğunca yerel istihdama öncelik verecektir.	Düşük	Yüklenici / Belediye	Proje bütçesine dahil	Şikayetler
Arazi ve Yapıların Kaybı	Olumsuz	Düşük	<ul style="list-style-type: none">İnşaat çalışmaları sırasında komşu arazilere, varlıklara, mahsullere ve yapılara öngörülemez zararlar verilmesi durumunda, Yüklenici zararları tazmin edecektir.Etkilenen kişilere, yaşam standartlarını iyileştirebilmeleri için proje tarafından yardım sağlanacak ve varlık türlerine ve konumlarına göre arazi kaybı için tam tazminat ödenecektir.Herhangi bir durumda, bir arazi edinim süreci tetiklenirse, projenin Yeniden Yerleşim Politikası Çerçevesi ve alt proje için hazırlanacak Yeniden Yerleşim Eylem Planı uyarınca arazi sahiplerine tam tazminat ödenecektir. Hiçbir arazi sahibi mağdur edilmeyecektir.	İhmal edilebilir	Yüklenici / Belediye	Proje bütçesine dahil	Görsel gözlemler Şikayetler



This project is co-funded by the European Union, the Republic of Turkey and the World Bank
Bu proje Avrupa Birliği, Türkiye Cumhuriyeti ve Dünya Bankası tarafından ortaklaşa finanse edilmektedir

Potansiyel Etki Planı	Etki	Azaltım öncesi etkinin önemi	Etki Azaltma Önlemleri	Azaltım sonrası etkinin önemi	Sorumluluk	Maliyet	Anahtar performans göstergesi
Duyarlı Bireyler/Gruplar Üzerindeki Etkiler	Olumsuz	Orta	<ul style="list-style-type: none">Hassas Gruplar, kendilerine fayda sağlayacak faaliyetler için karar alma süreçlerinden dışlanma veya proje faaliyetlerinden sosyal açıdan uygun olmayan faydalar elde etme veya geçim kaynaklarını olumsuz etkileme riski altında olmayacaktır.Hassas gruplar, Projeden görmek istedikleri faydaların şekillendirilmesinde söz sahibi olacaktır.Kadınların danışma ve karar alma süreçlerine eşit katılımı sağlanacaktır.Hassas grupların seslerinin duyulmasını, bekleyen sorunların çözülmesini ve şikayetlerin dinlenmesini sağlamak için yeterli bir iletişim çerçevesi oluşturulacaktır.Eğitimlerin gerçekleştirildiği mahallelere erişim yollarının kullanımı, hizmet araçlarının güvenliğini tehlikeye atmayacak şekilde planlanacaktır.Trafik önlemleri (büyük ve tehlikeli yüklerin taşınacağı dönemler için uyarı levhaları, hız limitleri, yerleşim ve okul bilgileri) alınacaktır.Yaşlılar, hamile kadınlar, küçük çocuklar ve engelliler için ek önlemlerle özel geçişler geliştirilecektir.Arnavutköy Belediyesi/Yüklenici, inşaat çalışmaları sırasında bu alanlarda yaşayanların kullanım alışkanlıklarının etkilenmemesi için inşaat başlamadan önce ilgili kurum ve kuruluşları (Belediye, Elektrik Dağıtım Şirketi, doğalgaz dağıtım ve işletme şirketi) bilgilendirecektir.	Orta	Yüklenici / Belediye	Proje bütçesine dahil	Şikayetler
Sera gazı emisyonları	Olumsuz	Orta	<ul style="list-style-type: none">Sera gazı emisyonlarını azaltmak için mevcut inşaat ekipmanları ve malzemeleri en iyi şekilde kullanılacaktır.Yakıt verimliliğini optimize etmek için inşaat araçları ve ekipmanlarında hız kısıtlamaları uygulanacaktır.İnşaat araçlarının ve ekipmanlarının düzenli bakımı yapılacaktır.İnşaat araçlarının ve ekipmanlarının enerji kullanımı izlenecektir.Proje personeli enerji verimliliği konusunda eğitilecektir.	Düşük	Yüklenici / Belediye	Proje bütçesine dahil	Makine ve ekipman bakım kayıtları
Paydaşlarla iletişim konuları	Olumsuz	Orta	<ul style="list-style-type: none">ÇSYP ve ilgili proje belgeleri/bilgileri proje personeline, proje paydaşlarına ve halka açık olacaktır.Halk, trafik güzergahı değişiklikleri vb. hakkında önceden bilgilendirilecektir.Bilgilendirme materyalleri (broşürler, el ilanları, vb.) hazırlanacaktır.Bilgi paylaşımı ve istişare için platformlar/toplantılar düzenlenecektir.İnşaat yönetimi ile ilgili olarak yerel yetkililer ve topluluklarla düzenli istişareler yapılacaktır.Bir şikayet giderme mekanizmasının kurulması ve düzgün işlemesi sağlanacak ve bununla ilgili bilgiler kamuoyuna duyurulacaktır.Tüm paydaşların endişeleri ele alınacaktır.Paydaş katılım etkinliklerinden önce hijyen uygulamalarının ifşa edilmesine yönelik bir prosedür uygulanacaktır.Cinsiyete Dayalı Şiddet (GBV) ve Cinsel Sömürü ve İstismar/Cinsel Taciz (SES/ST) mağdurlarının tüm detayları Şikayet Kayıt Veri Tabanında kesinlikle gizli tutulacaktır.	Düşük	Yüklenici / Belediye	Proje bütçesine dahil	Paydaşlardan gelen şikayetler / yorumlar / talepler Paydaşlarla yapılan toplantılara ilişkin toplantı tutanakları

5.2. İzleme Planı

Tablo 8. Projenin İzleme Planı

Potansiyel etki tanımı	İzlenecek parameter	İzleme yeri	İzleme yöntemi	Sıklık	İzleme için yasal gereklilik	Maliyet	Sorumluluk
Flora ve fauna türleri üzerindeki rahatsızlık	Proje faaliyetleri nedeniyle fauna ölümleri	Proje Sahası	Görsel gözlem	Her üç ayda bir	DB ÇSG Kılavuzları: Çevresel - Gürültü Dünya Bankası ÇSG Kılavuzları: İnşaat ve Hizmetlerin Hariç Tutulması Çevresel değerlendirme (OP 4.01) Doğal yaşam alanı (OP 4.04) Çevre Kanunu Tablo 2 -1'de tanımlanan Toprak ve Arazi Kullanım Yönetmelikleri başlığı altında Biyolojik Çeşitliliğin Korunması ve Doğa Koruma başlığı altında Tablo 2- 1'de tanımlanan yönetmelikler	Proje Bütçesine Dahil	Belediye ve yüklenici
Toprak kirliliği	Toprak Kalitesi	Proje Sahası	Toprak örnekleme ve görsel gözlem	Bir olay meydana geldiğinde veya bir dökülme gözlemlendiğinde	DB ÇSG Kılavuzları: Toplum Sağlığı ve Güvenliği Dünya Bankası ÇSG Kılavuzları: Kirlenmiş Arazi Dünya Bankası ÇSG Kılavuzları: İnşaat ve Hizmet dışlama	Proje Bütçesine Dahil	Belediye ve yüklenici
	Dökülme olayı sayısı	Yönetim Ofisi	Olay kayıtları	Aylık	Çevresel değerlendirme (OP 4.01) Doğal yaşam alanı (OP 4.04) Çevre Kanunu Tablo 2 -1'de tanımlanan Toprak ve Arazi Kullanım Yönetmelikleri başlığı altında		



This project is co-funded by the European Union, the Republic of Turkey and the World Bank
Bu proje Avrupa Birliği, Türkiye Cumhuriyeti ve Dünya Bankası tarafından ortaklaşa finanse edilmektedir.

Potansiyel etki tanımı	İzlenecek parameter	İzleme yeri	İzleme yöntemi	Sıklık	İzleme için yasal gereklilik	Maliyet	Sorumluluk
Su Kaynakları Üzerindeki Etkiler	Su kaynakları kalitesi	Proje Sahası	Örnekleme	Şikayet olması durumunda	DB ÇSG Kılavuzları: Çevresel - Atık su ve alıcı su kalitesi Dünya Bankası ÇSG Kılavuzları: İnşaat ve Hizmet dışlama Çevresel değerlendirme (OP 4.01) Doğal yaşam alanı (OP 4.04) Çevre Kanunu Çevre İzin ve Lisansı kapsamında Tablo 2- 1'de tanımlanan yönetmelikler	Proje Bütçesine Dahil	Belediye ve yüklenici
Azalan yeraltı suyu kalitesi (veya seviyesi)	Yeraltı suyu kalitesi	Proje Sahası	Örnekleme	Şikayet olması durumunda	DB ÇSG Kılavuzları: Çevresel - Atık su ve alıcı su kalitesi Dünya Bankası ÇSG Kılavuzları: İnşaat ve Hizmet dışlama Çevresel değerlendirme (OP 4.01) Doğal yaşam alanı (OP 4.04) Çevre Kanunu Çevre İzin ve Lisansı kapsamında Tablo 2- 1'de tanımlanan yönetmelikler	Proje Bütçesine Dahil	Belediye ve yüklenici
Atıkların Çevre ve İnsan Sağlığı Üzerindeki Etkileri	Atık transfer / bertaraf anlaşmaları Atık yönetimi eğitimleri	Yönetim Ofisi	Belge kontrolü	Aylık	DB ÇSG Kılavuzları: Kamu sağlığı ve güvenliği DB ÇSG Kılavuzları: Çevre - Tehlikeli maddelerin yönetimi Dünya Bankası ÇSG Kılavuzları: Çevre - Atık Yönetimi	Proje Bütçesine Dahil	Belediye ve yüklenici



This project is co-funded by the European Union, the Republic of Turkey and the World Bank
Bu Proje Avrupa Birliği, Türkiye Cumhuriyeti ve Dünya Bankası tarafından ortaklaşa finanse edilmektedir

Potansiyel etki tanımı	İzlenecek parameter	İzleme yeri	İzleme yöntemi	Sıklık	İzleme için yasal gereklilik	Maliyet	Sorumluluk
	Atık yönetiminin uygunluğu	Proje Sahası	Görsel gözlem	Günlük	Dünya Bankası ÇSG Kılavuzları: İnşaat ve Hizmet dışlama Çevresel değerlendirme (OP 4.01) Doğal yaşam alanı (OP 4.04) Çevre Kanunu Çevre İzin ve Lisansı kapsamında Tablo 2- 1'de tanımlanan yönetmelikler		
Katı (Evsel) Atık Üretimi	Atık transfer / bertaraf anlaşmaları Atık yönetimi eğitimleri	Yönetim Ofisi	Belge kontrolü	Aylık	DB ÇSG Kılavuzları: Kamu sağlığı ve güvenliği DB ÇSG Kılavuzları: Çevre - Tehlikeli maddelerin yönetimi Dünya Bankası ÇSG Kılavuzları: Çevre - Atık Yönetimi	Proje Bütçesine Dahil	Belediye ve yüklenici
	Atık yönetimi ile uyum	Proje Sahası	Görsel gözlem	Günlük	Dünya Bankası ÇSG Kılavuzları: İnşaat ve Hizmet dışlama Çevresel değerlendirme (OP 4.01) Doğal yaşam alanı (OP 4.04) Çevre Kanunu Çevre İzin ve Lisansı kapsamında Tablo 2- 1'de tanımlanan yönetmelikler		
Katı (Evsel) Atık Üretimi	Atık transfer / bertaraf anlaşmaları Atık yönetimi eğitimleri Tehlikeli atık transfer kayıtları	Yönetim Ofisi	Belge kontrolü	Aylık	DB ÇSG Kılavuzları: Kamu sağlığı ve güvenliği DB ÇSG Kılavuzları: Çevre - Tehlikeli maddelerin yönetimi Dünya Bankası ÇSG Kılavuzları: Çevre - Atık Yönetimi	Proje Bütçesine Dahil	Belediye ve yüklenici





This project is co-funded by the European Union, the Republic of Turkey and the World Bank
Bu Proje Avrupa Birliđi, Türkiye Cumhuriyeti ve Dünya Bankası tarafından ortaklařa finanse edilmektedir

Potansiyel etki tanımı	İzlenecek parameter	İzleme yeri	İzleme yöntemi	Sıklık	İzleme için yasal gereklilik	Maliyet	Sorumluluk
	Atık yönetimi ile uyum	Proje Sahası	Grsel gzlem	Gnlk	Dnya Bankası ÇSG Kılavuzları: İnřaat ve Hizmet dıřlama Çevresel deđerlendirme (OP 4.01) Dođal yařam alanı (OP 4.04) Çevre Kanunu Çevre İzin ve Lisansı kapsamında Tablo 2- 1'de tanımlanan yönetmelikler		
Toz ve Partikl Madde retimi	řikayetler	Ynetim Ofisi	Belge kontrol	Aylık	DB ÇSG Kılavuzları: Kamu sađlıđı ve gvenliđi DB ÇSG Kılavuzları: Çevre - Hava emisyonları ve ortam hava kalitesi Dnya Bankası ÇSG Kılavuzları: İnřaat ve Hizmetlerin Hariç Tutulması Çevresel deđerlendirme (OP 4.01) Dođal yařam alanı (OP 4.04) Çevre Kanunu Çevre İzin ve Lisansı kapsamında Tablo 2- 1'de tanımlanan yönetmelikler	Proje Btesine Dahil	Belediye ve yklenici
	Çken toz, PM10, PM2.5	Proje Sahası	Grsel gzlem ve hava kalitesi rnekleme	řikayet durumunda			
Egzoz emisyonları	Makine ve ekipmanların bakım kayıtları	Ynetim Ofisi	Belge kontrol	Haftalık	B ÇSG Kılavuzları: Kamu sađlıđı ve gvenliđi DB ÇSG Kılavuzları: Çevre - Hava emisyonları ve ortam hava kalitesi Dnya Bankası ÇSG Kılavuzları: İnřaat ve Hizmetlerin Hariç Tutulması Çevresel deđerlendirme (OP 4.01) Dođal yařam alanı (OP 4.04)	Proje Btesine Dahil	Belediye ve yklenici





This project is co-funded by the European Union, the Republic of Turkey and the World Bank
Bu proje Avrupa Birliği, Türkiye Cumhuriyeti ve Dünya Bankası tarafından ortaklaşa finanse edilmektedir

Potansiyel etki tanımı	İzlenecek parameter	İzleme yeri	İzleme yöntemi	Sıklık	İzleme için yasal gereklilik	Maliyet	Sorumluluk
					Çevre Kanunu Çevre İzin ve Lisansı kapsamında Tablo 2- 1'de tanımlanan yönetmelikler		
Gürültü Seviyesinde Artış	Şikayetler	Yönetim Ofisi	Belge kontrolü	Günlük	DB ÇSG Kılavuzları: Kamu sağlığı ve güvenliği DB ÇSG Kılavuzları: Çevre - gürültü Dünya Bankası ÇSG Kılavuzları: İnşaat ve Hizmet dışlaması	Proje Bütçesine Dahil	Belediye ve yüklenici
	Gürültü Seviyesi	Proje Sahası	Gürültü Ölçümü	Şikayet durumunda	Çevresel değerlendirme (OP 4.01) Doğal yaşam alanı (OP 4.04) Çevre Kanunu Çevre İzin ve Lisansı kapsamında Tablo 2- 1'de tanımlanan yönetmelikler		
Titreşim	Şikayetler	Yönetim Ofisi	Belge kontrolü	Günlük	DB ÇSG Kılavuzları: Kamu sağlığı ve güvenliği DB ÇSG Kılavuzları: Çevre - gürültü Dünya Bankası ÇSG Kılavuzları: İnşaat ve Hizmet dışlaması	Proje Bütçesine Dahil	Belediye ve yüklenici
	Titreşim Seviyesi	Proje Sahası	Gürültü Ölçümü	Şikayet durumunda	Çevresel değerlendirme (OP 4.01) Doğal yaşam alanı (OP 4.04) Çevre Kanunu		





This project is co-funded by the European Union, the Republic of Turkey and the World Bank
Bu Proje Avrupa Birliđi, Türkiye Cumhuriyeti ve Dünya Bankası tarafından ortaklařa finanse edilmektedir

Potansiyel etki tanımı	İzlenecek parameter	İzleme yeri	İzleme yöntemi	Sıklık	İzleme için yasal gereklilik	Maliyet	Sorumluluk
					Çevre İzin ve Lisansı kapsamında Tablo 2- 1'de tanımlanan yönetmelikler		
Uygun Olmayan Çalışma Koşulları	İş yeri hijyeni İç şikayetler	Yönetim Ofisi	Belge Kontrolü	Haftalık	Dünya Bankası ÇSG Kılavuzları: İş sađlığı ve güvenliđi DB ÇSG Kılavuzları: Kamu sađlığı ve güvenliđi Çevresel deđerlendirme (OP 4.01) İş Kanunu	Proje Bütçesine Dahil	Belediye ve yüklenici
Üçüncü Taraflar ve Tedarik Zinciri Tarafından İstihdam Edilen Çalışanlar	Alt yüklenicinin çevresel ve sosyal yönetim sisteminin uygulanması	Yönetim Ofisi	Dokümantasyon kontrolü Görsel gözlem	Sözleşme başlamadan önce	Dünya Bankası ÇSG Kılavuzları: İş sađlığı ve güvenliđi DB ÇSG Kılavuzları: Kamu sađlığı ve güvenliđi Çevresel deđerlendirme (OP 4.01) İş Kanunu	Proje Bütçesine Dahil	Belediye ve yüklenici
Çocuk işçiliđi, zorla ve kayıt dışı çalıştırma	İstihdam kayıtları	Yönetim Ofisi	Dokümantasyon kontrolü Görsel gözlem	Sözleşme başlamadan önce Şikayet durumunda	Dünya Bankası ÇSG Kılavuzları: İş sađlığı ve güvenliđi DB ÇSG Kılavuzları: Kamu sađlığı ve güvenliđi Çevresel deđerlendirme (OP 4.01) İş Kanunu	Proje Bütçesine Dahil	Belediye ve yüklenici



This project is co-funded by the European Union, the Republic of Turkey and the World Bank
Bu proje Avrupa Birliği, Türkiye Cumhuriyeti ve Dünya Bankası tarafından ortaklaşa finanse edilmektedir

Potansiyel etki tanımı	İzlenecek parameter	İzleme yeri	İzleme yöntemi	Sıklık	İzleme için yasal gereklilik	Maliyet	Sorumluluk
Geçici işçi akışları Sosyal çatışma riski Topluluk dinamikleri üzerindeki etkiler	İşgücü yönetim planı	Yönetim Ofisi	Belge kontrolü	Sözleşme başlamadan önce	Dünya Bankası ÇSG Kılavuzları: İş sağlığı ve güvenliği DB ÇSG Kılavuzları: Kamu sağlığı ve güvenliği Çevresel değerlendirme (OP 4.01) İş Kanunu	Proje Bütçesine Dahil	Belediye ve yüklenici
Yetersiz işçi sağlığı ve güvenliği koşulları	İş sağlığı ve güvenliği yönetim planı Eğitim kayıtları Olay kayıtları	Yönetim Ofisi	Belge kontrolü Eğitim kayıt kontrolü	Haftalık	Dünya Bankası ÇSG Kılavuzları: İş sağlığı ve güvenliği DB ÇSG Kılavuzları: Kamu sağlığı ve güvenliği Çevresel değerlendirme (OP 4.01) İş Sağlığı ve Güvenliği Kanunu	Proje Bütçesine Dahil	Belediye ve yüklenici
	KKD kullanımı İSG yönetim planına uygunluk	Proje Sahası	Görsel gözlem	Günlük			
Acil Durum Müdahale Yöntemlerinin Belirsizliği	Acil durum müdahale tatbikatı	Yönetim Ofisi	Belge Kontrolü	Haftalık	Dünya Bankası ÇSG Kılavuzları: İş sağlığı ve güvenliği DB ÇSG Kılavuzları: Kamu sağlığı ve güvenliği Çevresel değerlendirme (OP 4.01) İş Sağlığı ve Güvenliği Kanunu	Proje Bütçesine Dahil	Belediye ve yüklenici
	Acil müdahale ekipmanının varlığı (ilk yardım çantası, yangın söndürme ekipmanı vb.)	Proje Sahası	Görsel Gözlem	Günlük			
	Etkilenen işletme sayısı	Proje sahası ve erişim yolları	Anket çalışmaları (gerekirse)	Aylık	Çevresel değerlendirme (OP 4.01)	Proje Bütçesine Dahil	Belediye ve yüklenici



This project is co-funded by the European Union, the Republic of Turkey and the World Bank
Bu proje Avrupa Birliği, Türkiye Cumhuriyeti ve Dünya Bankası tarafından ortaklaşa finanse edilmektedir

Potansiyel etki tanımı	İzlenecek parameter	İzleme yeri	İzleme yöntemi	Sıklık	İzleme için yasal gereklilik	Maliyet	Sorumluluk
Yerel Ekonomi, Geçim Kaynakları ve İstihdam Üzerindeki Etkiler			Etkilenen işletmelerin sahipleri ile yüz yüze toplantılar		Gönülsüz Yeniden Yerleşim (OP 4.12)		
	Grievances related to decrease in income generation	Yönetim Ofisi	Belge Kontrolü	Şikayet Olması Durumunda			
Arazi ve Yapıların Kaybı	Olay sayısı Şikayet sayısı	Proje sahası ve yönetim ofisi	Görsel gözlem ve belge kontrolü	Şikayet Olması Durumunda	Çevresel değerlendirme (OP 4.01) Gönülsüz Yeniden Yerleşim (OP 4.12)	Proje Bütçesine Dahil	Belediye ve yüklenici
Duyarlı Bireyler/Gruplar Üzerindeki Etkiler	Şikayet sayısı ve paydaş katılımı prosedürlerinin uygulanması	Yönetim Ofisi	Belge kontrolü	Günlük	Çevresel değerlendirme (OP 4.01) Gönülsüz Yeniden Yerleşim (OP 4.12)	Proje Bütçesine Dahil	Belediye ve yüklenici
Sera gazı emisyonları	Makine ve ekipmanların bakım kayıtları Enerji tüketim kayıtları	Yönetim Ofisi	Belge kontrolü	Haftalık	DB ÇSG Kılavuzları: Kamu sağlığı ve güvenliği Çevresel değerlendirme (OP 4.01) Doğal yaşam alanı (OP 4.04) Çevre Kanunu Çevre İzin ve Lisansı kapsamında Tablo 2- 1'de tanımlanan yönetmelikler	Proje Bütçesine Dahil	Belediye ve yüklenici



This project is co-funded by the European Union, the Republic of Turkey and the World Bank
Bu Proje Avrupa Birliđi, Türkiye Cumhuriyeti ve Dünya Bankası tarafından ortaklařa finanse edilmektedir

Potansiyel etki tanımı	İzlenecek parameter	İzleme yeri	İzleme yöntemi	Sıklık	İzleme için yasal gereklilik	Maliyet	Sorumluluk
Paydařlarla iletişim konuları	Paydař katılım prosedrlerinin uygulanması řikayet giderme mekanizması Kaydedilen, ele alınan ve analiz edilen řikayetlerin sayısı ve trleri	Ynetim Ofisi	řikayet kayıtları Paydařlarla yapılan toplantıların katılım kayıtları	İlgili herhangi bir olay olması durumunda	Çevresel deđerlendirme (OP 4.01) Gnlsz Yeniden Yerleřim (OP 4.12)	Proje Btesine Dahil	Belediye ve yklenici



This project is co-funded by the European Union, the Republic of Turkey and the World Bank
Bu Proje Avrupa Birliđi, Türkiye Cumhuriyeti ve Dünya Bankası tarafından ortaklařa finanse edilmektedir

6. PAYDAŐ KATILIMI

6.1. Paydař Analizi

Bu Paydař Analizi, projenin ÇED'den muaf olduđu ve DB OP 4.01'e gre Kategori B Projesi olarak sınıflandırıldıđı gz nnde bulundurulurak ilgili Trk mevzuatı ve uluslararası dzenlemelere dayanmaktadır. İlgili DB OP'leri (yani DB OP 4.01 ve DB'nin 2010 Bilgiye Eriřim Politikası) ve AB Direktifleri ile uyumludur. Bu bađlamda, dikkate alınan ilgili ulusal ve uluslararası politikalar ařađıda verilmiřtir.

6.2. nveki Paydař Katılımı Aktiviteleri

Bu proje iin herhangi bir n paydař katılım faaliyeti gerekleřtirilmemiřtir.

6.3. Paydař Belirleme ve Analizi

Paydařların belirlenmesi, dođrudan ya da dolaylı, olumlu ya da olumsuz bir řekilde bir projeye dahil olan ya da projeden etkilenenlerin belirlenmesini ve sıralanmasını amalar. Projeden dođrudan etkilenmeseler bile projeye ilgi duyan kiři veya grupların tanınmasına yardımcı olur.

Bu proje kapsamında, dođrudan ve dolaylı olarak etkilenen paydařların listesi ařađıdaki tabloda verilmiřtir.

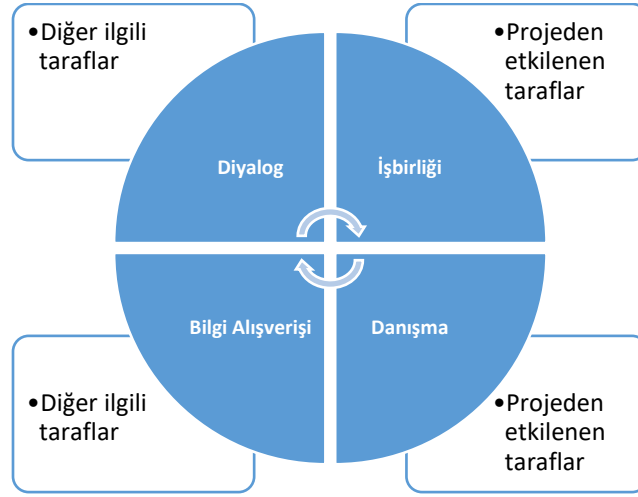
Tablo 9. Paydař Listesi

Projeden Etkilenen Taraflar	<ul style="list-style-type: none">• Proje sahasındaki ve yakın yerleřim yerlerindeki mahalleler ve buralarda yařayan insanlar
Diđer İlgili Taraflar	<ul style="list-style-type: none">• Dnya Bankası• İlbank• Çevre, řehircilik ve İklim Deđiřikliđi Bakanlıđı (ÇřB)• Enerji ve Tabii Kaynaklar Bakanlıđı• İstanbul Valiliđi Çevre, řehircilik ve İklim Deđiřikliđi İl Mdrlđ• İlbank İstanbul Blge Mdrlđ• Arnavutky Belediyesi• Trkiye Elektrik Dađıtım A.ř. (TEDAř)• Bođaziçi Elektrik Dađıtım A.ř.• Yklenici• Mřavir
Nihai Faydalanıcı	<ul style="list-style-type: none">• Arnavutky Belediyesi



This project is co-funded by the European Union, the Republic of Turkey and the World Bank
Bu Proje Avrupa Birliği, Türkiye Cumhuriyeti ve Dünya Bankası tarafından ortaklaşa finanse edilmektedir

Paydaş belirleme süreci, proje etkilerinin niteliğini tanımlar ve paydaşlarla etkileşim yöntemlerini ve sıklığını inceler. Aşağıdaki şekil, etkili katılım için paydaş kategorilerine yönelik temel bir katılım diyagramını göstermektedir.



Şekil 5: Katılım Diyagramı

Paydaşları belirlemenin bir parçası olarak, hassas durumları nedeniyle orantısız şekilde etkilenebilecek grupları veya bireyleri tanımak çok önemlidir. Bunlar arasında engelli aile üyelerine sahip haneler, kronik hastalığı olan kişiler, yalnız yaşayan yaşlı bireyler, kadın reisli haneler, çocukların yönettiği haneler, düşük gelirlili veya hiç geliri olmayanlar ve mülteci haneler yer alabilir.

Proje, yakınında yerleşim alanları bulunmayan izole bir bölgede yer almakta ve hem inşaat hem de işletme aşamalarında engelliler, kadınlar tarafından yönetilen haneler, çocuklar, yaşlılar ve mülteciler gibi hassas gruplar üzerinde asgari düzeyde doğrudan sosyal etki sağlamakla birlikte, yerel pazar satıcıları ve genel nüfus gibi hassas dezavantajlı grupların proje kapsamında var olabileceği kabul edilmektedir. Bu gruplar, projeden dolaylı olarak etkilenen engelli bireyleri, düşük gelirlili hanelere liderlik eden kadınları, yaşlı bireyleri veya mültecileri kapsayabilir.

6.4. Paydaş Katılım Programı

Paydaş Katılım Programı (PKP), temel proje ilkelerinin uygulanmasını sağlamak için bir kontrol önlemi olarak hizmet eder. Katılım faaliyetleri, ilgili paydaşları mümkün olan azami ölçüde dahil edecek şekilde stratejik olarak planlanacaktır. Bu yaklaşım, katılım etkinliklerinin zamanlamasını ve sıklığını düzenleyerek yerel paydaşların günlük faaliyetlerindeki aksaklıkları en aza indirmeyi amaçlamaktadır. Tüm katılım faaliyetlerinden elde edilen bulguların ve geri



This project is co-funded by the European Union, the Republic of Turkey and the World Bank
Bu Proje Avrupa Birliđi, Türkiye Cumhuriyeti ve Dünya Bankası tarafından ortaklařa finanse edilmektedir

bildirimlerin belgelenmesi, sorumlu taraflarla paylařılması ve srecin takip edilmesi ok nemlidir. Katılım yntemleri kltrel normlara saygı gsterecek, tm paydařlara adil eriřim sađlayacak ve girdilerini kolaylařtıracaktır. Tm katılım faaliyetleri, projenin Paydař Katılım Programında belirtilen belirli programa uygun olmalıdır.

Kullanılacak Katılım Yntemlerinin detayları ařađıdaki gibidir:

- **Kamu/Topluluk Toplantıları:** Halk toplantıları dzenlenecek ve paydařların projenin ilerleyiři, evresel etkiler ve etki azaltma nlemleri, hizmetlere eriřimle ilgili potansiyel kısıtlamalar ve paydařlardan gelen geri bildirimler hakkında bilgilendirilmesi amalanacaktır.
- **Medya İletiřimi:** Projeden etkilenen topluluklardaki farklı yař ve gemiře sahip insanlar arasında yerel medya kullanım oranları yksek olduđundan, bilgi yaymak iin medya kanalları mmkn olduđunca kullanılacaktır.
- **İletiřim Ekipmanları:** Yazılı bilgiler, brořrler, el ilanları, posterler vb. dahil olmak zere eřitli iletiřim araları ve eřitli materyaller aracılıđıyla aıklanacaktır.
- **Medya ve Yerel Temsilciler iin Proje Saha Ziyaretleri:** Gerekirse, inřaat ařamasında uygun noktalarda medya kuruluřlarından veya yerel yetkililerden seilen paydařlar iin saha ziyaretleri veya roadshowlar dzenlenecektir.

6.5. Roller ve Sorumluluklar

Arnavutky Belediyesi ve Yklenici, Projenin inřaat ve iřletme ařamalarında PKP faaliyetlerini uygulayacaktır. Ekibin planlanan organizasyon yapısı ařađıdaki tabloda sunulmuřtur.

Tablo 10. PKP Uygulamasında Kilit Aktrlerin/Paydařların Sorumlulukları

Aktr / Paydař	Sorumluluk
Arnavutky Belediyesi	PKP Ynetimi Paydař katılım faaliyetleri; řikayet Giderme Mekanizmasının Kurulması řikayetlerin ynetimi veya zme kavuřturulması; Belirli PKP faaliyetlerine iliřkin danıřma;
ILBANK	PKP uygulama srecinin izlenmesi ve denetlenmesi;



This project is co-funded by the European Union, the Republic of Turkey and the World Bank
Bu Proje Avrupa Birliđi, Türkiye Cumhuriyeti ve Dünya Bankası tarafından ortaklařa finanse edilmektedir

Aktr / Paydař	Sorumluluk
	PKP uygulamasının ilerleyiřinin dzenli aralıklarla Dnya Bankası'na raporlanması
Yklenici/Alt Yklenici(ler)	PKP faaliyetlerinde yer almak; Paydař katılımı ile ilgili sorunların Alaplı Belediyesi'ne raporlanması; řikayet ynetimi ve zm; İnřaat faaliyetlerinden kaynaklanan řikayet konularının Arnavutky Belediyesi'nin ynlendirmesi ve iřbirliđi ile zlmesi; Arnavutky Belediyesinin inřaat faaliyetleri hakkında bilgilendirilmesi (yol kapanmaları ve hizmet kesintileri gibi); PKP uygulaması hakkında Arnavutky Belediyesine İ Raporlama
Spervizyon Danıřmanı	Halkın katılımı ve duyuru gereksinimlerini ynlendirmek; Arnavutky Belediyesi'ne gerekli bilgileri sađlamak řM'yi ve Arnavutky Belediyesi'ne yapılan řikayetleri inceleyin.
DB	Arnavutky Belediyesi'nin inřaat ve iřletme ařamasında Belediye tarafından ynetilen PKP'de belirtilen hkmlere uygunluđunu Proje İlerleme Raporları aracılıđıyla denetlemek Belirli aralıklarla veya gerektiđinde kendi izlemesini yapmak iin proje sahalarını ziyaret eder.

6.6. řikayet Mekanizması

řikayet Mekanizmasının temel unsurları ařađıdakileri ierir:

- řikyetlerin nasıl yapılacađı ve yapıldıktan sonra nasıl ele alınacađı konusunda, bir paydařın yanıt almayı beklemesi gereken asgari sre de dhil olmak zere, aık talimatlar



This project is co-funded by the European Union, the Republic of Turkey and the World Bank
Bu Proje Avrupa Birliği, Türkiye Cumhuriyeti ve Dünya Bankası tarafından ortaklaşa finanse edilmektedir

- Bir paydaş yazılı bir şikayette bulunamıyorsa veya şikayette bulunma konusunda rahat değilse, personele şahsen şikayette bulunmanın alternatif yolları

Uluslararası gerekliliklere uygun olarak, Arnavutköy Belediyesi tarafından projeden etkilenen toplulukların endişelerini ve şikayetlerini almak, çözmek ve takip etmek için bir şikayet mekanizması kurulmuştur. Arnavutköy Belediyesi paydaşlar için erişilebilir olacak ve tüm şikayetlere (şikayetler, talepler, görüşler, öneriler) mümkün olan en kısa sürede yanıt verecektir. Şikayet mekanizmasındaki en önemli nokta, tüm şikayetlerin etkin bir şekilde alınmasını, kaydedilmesini, çözülmesini ve Belediye tarafından önceden belirlenmiş bir zaman çizelgesi içinde ve içeriklerine göre yanıtlanmasını ve alınacak düzeltici/düzenleyici eylemin her iki taraf için de kabul edilebilir olmasını sağlamaktır. Şikâyetlere verilen bu tür yanıtlar her iki taraf için de tatmin edici olacak, faaliyetler izlenecek ve şikâyet sahipleri düzeltici faaliyetlerin sonuçları hakkında bilgilendirilecektir. Ayrıca, mekanizma isimsiz şikâyetlerin alınmasına ve düzeltilmesine uygun olacak şekilde tasarlanmalıdır. Arnavutköy Belediyesi'ne gerekli başvurular yapıldıktan sonra çözüm için beklenmelidir.

Şikayet mekanizmasının akış şeması aşağıdaki şekilde verilmiştir.



Şekil 6: Şikayet Mekanizması Akış Şeması



This project is co-funded by the European Union, the Republic of Turkey and the World Bank
Bu Proje Avrupa Birliđi, Türkiye Cumhuriyeti ve Dünya Bankası tarafından ortaklařa finanse edilmektedir

řikayetler ařađıdaki kanallardan iletilebilir:

- Tařoluk Mahallesi Kazım Karabekir Caddesi No:88 Arnavutky / İstanbul adresine iletilecek mektup
- 444 4 597 telefon numarsını arayarak
- arnavutkoy@arnavutkoy.bel.tr e-mail adresine iletilecek e-posta
- Halka aık toplantılar
- İlgili kamu kurumları
- Belediye personeli ve yerel iletiřim masası
- Saha ziyaretleri
- veya belediyeye ya da Yklenicinin řantiyesine/idare ofisine dođrudan ziyaretler

6.7. İzleme ve Raporlama

Paydař Katılım Programı, belediyenin yardımıyla yklenici tarafından periyodik olarak (6 ayda bir) gzden geirilecek ve gncellenecektir. Alınan tm řikayetler belediyenin veri tabanına kaydedilecek ve PKP'nin performans etkinliđi řikayet zm sayısına gre izlenecektir.





This project is co-funded by the European Union, the Republic of Turkey and the World Bank
Bu Proje Avrupa Birliđi, Türkiye Cumhuriyeti ve Dünya Bankası tarafından ortaklařa finanse edilmektedir

7. SONUÇ

Bu evresel ve Sosyal Ynetim Planı (SYP), Projenin inřaat ve iřletmesinin eřitli ařamalarında beklenen potansiyel evresel ve sosyal etkileri tanımlayan ve deđerlendiren kapsamlı bir yol haritası görevi grmektedir. Sadece bu etkileri tanımlamakla kalmaz, aynı zamanda bir dizi tasarlanmış hafifletici nem de nerir. Ama, ortaya ıkabilecek potansiyel olumsuz etkilerin proaktif bir řekilde ele alınması ve etkili bir řekilde azaltılmasıdır. Bu SYP'nin btncl bir řekilde uygulanması sayesinde, Proje'nin yrtlmesi yksek bir evresel srdrlebilirlik ve sosyal sorumluluk standardını korumaya hazırdır. Kapsamlı bir deđerlendirme yapıldıđında, Projenin genel srdrlebilirliđini engelleyebilecek nemli veya geri dndrlemez olumsuz etkilerin beklenmemesi gven vericidir.

Belediye, SYP'nin řeffaf ve eriřilebilir bir řekilde kamuya aıklanmasını sađlamakla ykmldr. Bu bilgilendirme, Belediye'nin resmi internet sitesi aracılıđıyla yapılacak ve bylece geniř bir eriřilebilirlik ve řeffaflık sađlanacaktır. Ayrıca, evresel ve sosyal hususların dinamik yapısının farkında olarak, bu SYP periyodik ve titiz bir incelemeye tabidir. Gerekli gncellemeler titizlikle dahil edilir ve mteakip onaylar zenle alınır. Proje Sahibi, bu SYP'nin resmi olarak onaylanmış her gncellenmiş versiyonunu dađıtma sorumluluđunu stlenir. Bu yaklařım, SYP'nin srekli geliřiminde srekli řeffaflık, sađamlık ve hesap verebilirliđi garanti eder ve srdrlebilir uygulamalara olan bađlılıđı gçlendirir.



This project is co-funded by the European Union, the Republic of Turkey and the World Bank
Bu Proje Avrupa Birliđi, Türkiye Cumhuriyeti ve Dünya Bankası tarafından ortaklařa finanse edilmektedir

EK 1 – EVRESEL VE SOSYAL TARAMA FORMU





This project is co-funded by the European Union, the Republic of Turkey and the World Bank
Bu Proje Avrupa Birliği, Türkiye Cumhuriyeti ve Dünya Bankası tarafından ortaklaşa finanse edilmektedir

ALT PROJELER İÇİN ÇEVRESEL VE SOSYAL TARAMA KONTROL LİSTESİ

Sub-project Information	
Alt proje başlığı	Sürdürülebilir Şehirler Programı-II, Ek Finansman (SCP-II AF) Grup-1, Arnavutköy Belediyesi Güneş Enerjisi Santrali Projesi Kapsamında Teknik Fizibilite Çalışmalarının Hazırlanması için Danışmanlık Hizmetleri
Alt proje faydalanıcıları	Arnavutköy Belediyesi
Önerilen işe başlama tarihi	Projenin tüm ihale süreci Eylül 2023'teki ilanla başlayacak ve Haziran 2024'te inşaat sözleşmesinin imzalanmasıyla sona erecektir. Projenin uygulanması için 12 aylık bir yapım/inşaat dönemi ve 12 aylık bir Kusur Sorumluluk Dönemi öngörülmektedir. Proje 2025 yılının ikinci yarısında hayata geçirilecek olup, Güneş Enerji Santralinin ekonomik ömrü dikkate alınarak 30 yıllık bir projeksiyon yapılmıştır, buna göre proje hedef yılı 2054'tür.
Alt projenin kısa açıklaması	Bu proje Arnavutköy Belediyesi'nin elektrik ihtiyacının bir kısmını karşılamak üzere tasarlanmıştır. GES'ler Bolluca Kapalı Pazarı, Hadımköy Halk Pazarı ve Karlıbayır Halk Pazarı'nın çatılarına kurulacaktır. GES sırasıyla 500 KWe., 300 KWe ve 250 KWe kurulu güç kapasitesine sahiptir.
Saha alanı, konumu	Projects are located in Arnavutköy District, Bolluca Neighborhood, Hadımköy Neighborhood and Karlıbayır Neighborhood within the borders of İstanbul province, on rooftops of Bolluca Covered Market, Hadımköy Public Market and Karlıbayır Public Market.
Alt projenin ulusal ÇED sürecinin durumu	Çevresel Etki Değerlendirmesi Yönetmeliğine göre, Güneş Enerjisi Santrali Projeleri Ek-I veya Ek-II kapsamında değerlendirilmemektedir. Bu nedenle, Çevresel Etki Değerlendirmesi gerekli değildir ve proje için herhangi bir ÇED süreci yürütülmektedir.

Önerilen alt projeye ilgili çevresel ve sosyal etkiler - mevcut durum			
	Evet	Hayır	Detaylar
Alt proje, yasal olarak korunan alanları veya yüksek biyolojik çeşitlilik değerine ¹ sahip uluslararası kabul görmüş alanları olumsuz etkileyecek mi?		X	Proje mevcut market çatılarında uygulanacaktır. Bu nedenle, bu alanları olumsuz yönde etkilemeyecektir.
Alt proje çevreye duyarlı veya korunan alan içinde veya yakınında yer alacak mı (ulusal mevzuata uygun olarak)?		X	Proje uygulama alanı içinde ve yakınında çevresel açıdan hassas koruma alanları bulunmamaktadır.
Alt proje orman ekosistemleri, sulak alanlar, bataklıklar ve su ekosistemleri gibi kritik habitatları veya doğal yaşam alanlarını olumsuz etkileyecek mi?		X	Orman ekosistemleri, sulak alanlar, bataklıklar ve su ekosistemleri gibi kritik habitatları veya doğal yaşam alanlarını olumsuz etkilemeyecektir.

¹ Biyolojik çeşitlilik değeri yüksek olan ve uluslararası kabul görmüş alanlar arasında, diğerlerinin yanı sıra, Dünya Mirası Doğal Sit Alanları, Biyosfer Rezervleri, Uluslararası Öneme Sahip Ramsar Sulak Alanları, Önemli Biyolojik Çeşitlilik Alanları, Önemli Kuş Alanları ve Alliance for Zero Extinction Sahaları yer alır.



This project is co-funded by the European Union, the Republic of Turkey and the World Bank
Bu Proje Avrupa Birliđi, Türkiye Cumhuriyeti ve Dünya Bankası tarafından ortaklařa finanse edilmektedir

Alt proje nesli tkenmekte olan bitki ve hayvan trlerini olumsuz etkileyecek mi?		X	Nesli tkenmekte olan bitki ve hayvan trlerini olumsuz etkilemeyecektir.
Alt proje ren yerlerini, tarihi anıtları ve yerleřimleri etkileyecek mi?		X	Proje alanı iinde ve yakınında herhangi bir kalıntı ve tarihi eser bulunmamaktadır. Yerleřim yerlerini olumsuz ve kalıcı olarak etkileyecek herhangi bir faaliyet bulunmamaktadır.
Alt proje alanının evresinde ađalık veya orman var mı?		X	evresel etki alanı ierisinde ađalık veya ormanlık alan bulunmamaktadır.
Alt proje ađalık ve ormanları olumsuz etkileyecek mi?		X	
Alt proje alanı evresinde herhangi bir yanıcı ve tutuřucu knt malzemesi var mı?		X	Proje alanı evresinde yanıcı ve parlayıcı dknt malzemeleri bulunmamaktadır.
Yer altında gaz veya elektrik hatları gibi tesisler var mı?		X	Proje alanında yeraltı hattı bulunmamaktadır.
Alt proje alanı iinde veya yakınında yksek gerilim hattı gibi havai hatlar var mı?		X	Proje alanı iinde ve evresinde havai hat bulunmamaktadır.
İnsanlar alt proje faaliyetlerinden dolayı tesis, hizmet veya dođal kaynaklara eriřimlerini kalıcı veya geici olarak kaybedecek mi?		X	Dođal kaynaklara eriřimin geici veya kalıcı olarak kısıtlanması beklenmemektedir.
Bu alt proje mdahalesi (Enerji Santrali Alanı, Enerji İletim Hattı veya Eriřim Yolu iin) zel mlkiyete ait arazilerin satın alınmasını gerektiriyor mu? Eđer yleyse, ltfen ayrıntıları belirtin!		X	zel mlkiyete ait arazilerin satın alınması sz konusu deđildir.
Arazi parseli edinimi (Enerji Santrali Alanı, Enerji Nakil Hattı veya Eriřim Yolu iin) gerekiyorsa, gerek arazi byklđ ve mlkiyet durumu nedir?		X	zel mlkiyete ait arazilerin satın alınması sz konusu deđildir..
Yeni arazi gerekiyorsa (Enerji Santrali Alanı, Enerji Nakil Hattı veya Eriřim Yolu iin) ve saha zel mlkiyete aitse, bu arazi Alıcı İstekli, Satıcı İstekli bir Őekilde (kamulařtırma hari) satın alınabilir mi?		X	
Alt proje kamu arazilerinin satın alınmasını gerektirecek mi?		X	Kamu arazisi edinimi gerekmemektedir.
Son 5 yıl iinde Santral Alanı, Enerji Nakil Hattı veya Projeye Eriřim Yolu iin arazi satın alındı mı? Evet ise, ne Őekilde (kamulařtırma veya gnll satın alma)?		X	
Kamu arazisi edinilecekse, araziye gelir elde etmek iin kullanan resmi/resmi olmayan kullanıcılar var mı?		X	
Haneler iin geim kaynađı oluřturun verimli ađalar, meyve bitkileri veya mahsullerde kayıp/zarar olacak mı?		X	



This project is co-funded by the European Union, the Republic of Turkey and the World Bank
Bu Proje Avrupa Birliği, Türkiye Cumhuriyeti ve Dünya Bankası tarafından ortaklaşa finanse edilmektedir

Alt proje alanında gözlemlenen herhangi bir toprak kirliliği var mı?		X	
--	--	---	--

Alt projenin etkileri (yalnızca çatı üzeri güneş enerjisi alt projesi durumunda):

Alt proje binanın ve insanların günlük işleyişini etkileyecek mi?		X	Proje faaliyetleri çevrede yaşayan insanların günlük işlevlerini etkilemeyecektir.
Bina, kültürel mirasın korunmasına ilişkin kanun kapsamında korunuyor mu?		X	
Bina herhangi bir hassas grup için (yani engelliler, azınlıklar, gençler vb.) özel bir öneme sahip mi?		X	

Environmental and social/impacts related to sub-project construction/installation

	Evet	Hayır	Detaylar
Alt proje, inşaat malzemesi olarak orman ağaçları veya başka doğal kaynaklar kullanılmasını içerecek mi?		X	İnşaat faaliyetleri kapsamında metal malzeme inşaat malzemesi olarak temin edilecektir.
Alt proje sera gazı (CO ₂ , NO _x , O ₃) veya ozon tabakasını incelten maddeler (kloroflorokarbon, metil bromür vb.) salacak mı?	X		Kaynak faaliyetleri sırasında geçici olarak sera gazları salınacaktır.
Alt projede tehlikeli ve toksik madde (örneğin hastane atığı, endüstriyel atık veya diğer) kullanılacak mı, üretilecek mi veya tahliye edilecek mi?	X		Kaynak işlemlerinden kaynaklanan atık kaynak demirleri ve bunlarla kirlenmiş eldiven, tulum ve bez gibi malzemeler ortaya çıkacaktır.
Alt proje mesleki tehlike üretecek ya da mesleki tehlikeye neden olacak mı?	X		İnşaat faaliyetleri kapsamında çalıştırılacak iş makineleri ve ekipmanlara kaynak yapılacağı ve kaynak makineleri kullanılacağı için mesleki tehlikeler söz konusu olacaktır.
Alt proje toz ve gürültü kirliliğine neden olacak mı?	X		İnşaat faaliyetleri sırasında çalıştırılacak araç ve ekipmanlardan kaynaklanan emisyon ve gürültü beklenmektedir.
Alt proje su kirliliğine neden olacak mı?		X	Su kirliliğine neden olacak herhangi bir faaliyet bulunmamaktadır.
Alt proje toprak kirliliğine neden olacak mı?		X	Toprak kirliliğine neden olacak herhangi bir faaliyet bulunmamaktadır.



This project is co-funded by the European Union, the Republic of Turkey and the World Bank
Bu Proje Avrupa Birliği, Türkiye Cumhuriyeti ve Dünya Bankası tarafından ortaklaşa finanse edilmektedir

Alt proje, herhangi bir kişinin/hanenin geçim kaynaklarının geçici olarak aksamasına neden olacak mı?		X	Beklenmiyor.
Alt proje toplum güvenliği ile ilgili tehlikeye neden olacak mı?		X	Kamu güvenliği açısından herhangi bir tehlike söz konusu olmayacaktır.
Alt projede kayda değer İSG sorunları olacak mı?		X	Elektrik kaynağı, montaj ve araç hareketi gibi inşaat faaliyetleri sırasında iş sağlığı ve güvenliği önlemleri alınarak önemli sorunların önüne geçilebilir.
Alt proje ilave trafik yüküne neden olacak mı?	X		Proje kapsamında gerçekleştirilecek inşaat çalışmaları için mevcut trafiğe lojistik destek araçlarının eklenmesi nedeniyle geçici ek trafik yükü oluşacaktır.
Alt proje, (varsa) en yakın hassas alıcılar üzerinde herhangi bir olumsuz etkiye neden olacak mı?		X	
Alt projeden olumsuz etkilenebilecek bir nüfus var mı?		X	Proje Faaliyetleri kapsamında gerçekleştirilecek çalışmalar sırasında olumsuz etkilenmesi beklenen herhangi bir topluluk bulunmamaktadır.
Diğer çevresel veya sosyal etkiler (etkinin nitelik ve şiddetini açıklayın)	<i>Tüm çevresel ve sosyal etkiler yukarıdaki ilgili sorularla yanıtlanmıştır. Bunların dışında herhangi bir etki bulunmamaktadır.</i>		

Alt Proje Sınıflandırması ve Koruma Önlemleri Belgelerine İhtiyaç

Alt Proje Kategorisi	<input checked="" type="checkbox"/> Düşük <input type="checkbox"/> Orta <input type="checkbox"/> Önemli <input type="checkbox"/> Yüksek
Temel Nedenler	Kısa süreli temel inşaat faaliyetleri olacaktır. Düşük çevresel etkilerin geçici ve geri döndürülebilir olması veya belirli etki azaltma önlemleriyle hafifletilmesi beklenmektedir. Yakın çevredeki insanların günlük yaşamları üzerinde geri dönüşü olmayan etkiler olmayacaktır. Arazi edinimi gerekmeyecektir.
İstenen Çevresel ve Sosyal Belgeler	<input checked="" type="checkbox"/> Basitleştirilmiş Çevresel ve Sosyal Yönetim Planı (ÇSYP) <input type="checkbox"/> İş Sağlığı ve Güvenliği Yönetim Planı (İSGYP) <input type="checkbox"/> Paydaş Katılım Planı (PKP) <input type="checkbox"/> Toplum Sağlığı ve Güvenliği Yönetimi Planı (TSGYP) <input type="checkbox"/> Yeniden Yerleşim Eylem Planı (YYEP) <input type="checkbox"/> Ex-post Sosyal Denetim (EPSD)



This project is co-funded by the European Union, the Republic of Turkey and the World Bank
Bu Proje Avrupa Birliđi, Türkiye Cumhuriyeti ve Dünya Bankası tarafından ortaklařa finanse edilmektedir

Durum	Kurum / Resmi	İsim, İmza, Tarih
Hazırlayan	Müşavir	Dođukan Arıkan
(Düşük, Orta, Önemli veya Yüksek) olarak işaretleyen ve sınıflandıran	Müşavir	Mehmet Öner AKTEN
Gözden Geçiren ve Onaylayan	Müşavir	Mehmet Öner AKTEN

