

1. GİRİŞ

Bu çalışma, Arnavutköy Belediyesi 2010-2014 Stratejik Planı'nın taslağını oluşturmaktadır. Çalışma, "mevcut durum analizi", "sektör analizi", "paydaş analizi", "FÜTZ (SWOT) analizi" ve "geleceğin tasarlanması" bölümlerini içermektedir. Stratejik amaç ve hedefler ise hazırlanma aşamasındadır.

2. MEVCUT DURUM ANALİZİ

Arnavutköy Belediyesi 2010-2014 Stratejik Planı çerçevesinde yapılan mevcut durum analizi çalışması başlıca üç bölümden oluşmaktadır. Bunlar, sırasıyla Arnavutköy İlçesi genel durum değerlendirmesi, Arnavutköy Belediyesi genel durum değerlendirmesi ve Sektörel Durum Analizi'dir.

2.1. ARNAVUTKÖY İLÇESİ

Arnavutköy İlçesi'nin genel durum değerlendirmesinde, Arnavutköy'ün tarihi gelişimi, coğrafi alanı ve bitki örtüsü, su havzaları, yerleşim düzeni, demografik yapısı, köyleri ve mahalleleri, ekonomik durumu, eğitim durumu, sağlık durumu ve ulaşım konularına değinilmiştir.

2.1.1. Tarihi Gelişim

Arnavutköy İlçesi sınırları içinde bulunan yerleşim birimlerinin tarihi geçmişi yaklaşık bin yıl öncesine kadar uzanmaktadır. Arnavutköy sınırları içindeki bilinen en eski yerleşim birimi bugünkü Durusu (Terkos) semtidir. Durusu Gölü kenarına Bizans döneminde inşa edilen Trikos Kalesi, İstanbul'un ön savunma hatlarından birini oluşturmaktaydı. Zamanla Cenevizliler'in eline geçen kale, 1452 yılında Fatih Sultan Mehmet tarafından fethedilmiştir. Evliya Çelebi Seyahatnamesi'nde de Terkos Kalesi hakkında ayrıntılı bilgiler yer almaktadır.

İlçe sınırları içinde bulunan İmrahor (Emir-i ahor) köyü de, Fatih döneminden itibaren Osmanlı Sarayı'na atların yetiştirildiği bir yerdir. Hadımköy de yine Fatih dönemi hadimağalarından "Hadim Baba"dan adını almaktadır. Hadim Baba tarafından bağışlanan arazi üzerine kurulan Hadımköy'e, ülkenin değişik yerlerinden getirilen Türkler yerleştirilmiştir. Hadim Baba'nın kabri, burada yaptırdığı caminin avlusundadır. Nakkaş Köyü'nde ise 15. Yüzyılda yapıldığı bilinen Baba Nakkaş Camii ve türbesi bulunmaktadır.

Karaburun Köyü ise Cenevizler döneminden itibaren önemli bir yerleşim alanıdır. Kalesi, korunaklı limanı, denizden Terkos Gölü'ne geçebilme imkânının bulunması gibi sebepler dolayısıyla, uzun yıllar önemini korumuştur. Günümüzde bir balıkçı köyü olan Karaburun'da büyük bölümü yıkılmış Ceneviz Kalesi, 1850 yılında inşa edilmiş cami ve 1860 yılında inşa edilmiş deniz feneri bulunmaktadır.

İlçe sınırları içinde bulunan Haraççı, ismini eski Osmanlı vergi toplama sisteminden almakta olup, Osmanlı Devleti döneminde vergi mültezimlerinin ikamet ettikleri yerleşim birimidir. Eski adı İmberin veya Emberin olan Boğazköy hakkındaki en eski tarihi belge ise 1497 tarihli tapu tahrir defterleridir. Bu defterlerdeki bilgilere göre Boğazköy, küçük bir Rum

köyüdür. 1553 tarihli tapu tahrir defterlerinde ise, buranın 2. Beyazıt'a ait vakıf arazisi olarak kayıtlı olduğu görülmektedir.

İstanbul'un su ihtiyacını karşılamak amacıyla, Terkos Gölü kıyısına 1855-1857 yılları arasında bir terfi merkezi ve pompa istasyonu kurulmuş, temin edilen su arıtılarak şehre verilmeye başlanmıştır. Söz konusu tesislerin, İstanbul Su ve Kanalizasyon İdaresi tarafından "Su Müzesi"ne dönüştürülmesi çalışmaları devam etmektedir.

Arnavutköy adı, Osmanlı arşivlerinde ve zamanın haritalarında 19. yüzyılın ortalarından itibaren geçmektedir. Adını, geçmişte burada yaşayan Arnavut asıllı birinden alan bölgenin nüfus yapısı, 1923 yılında Türkiye ile Yunanistan arasında imzalanan Nüfus Mübadelesi Anlaşması sonrasında değişmiştir. Önceleri, çoğunlukla Rumların yaşadığı bölgeye, mübadele ile birlikte Yunanistan'ın Drama İli'ndeki Türkler yerleştirilmiştir.

Arnavutköy sınırları içindeki Hadımköy 1969, Arnavutköy 1987, Durusu 1989, Boğazköy, Bolluca, Haraççı ve Taşoluk 1994 yılında "belde" statüsünü kazanmıştır. Ancak, özellikle Arnavutköy, "belde" statüsünü kazandıktan sonra yoğun göç almaya başlamış ve diğer beldelerle fiziksel olarak birleşmiştir.

06 Mart 2008 tarihinde kabul edilen 5747 sayılı "Büyükşehir Belediyesi Sınırları İçerisinde İlçe Kurulması ve Bazı Kanunlarda Değişiklik Yapılması Hakkında Kanun" ile birlikte 8 farklı belediyeye¹ bağlı 32 mahalle, Çatalca ve Gaziosmanpaşa ilçelerinin sınırları içinde bulunan 8 orman köyü² ve Küçükçekmece İlçesi'ne bağlı Şamlar Köyü'nün, Sazlıdere Baraj Gölü'nün kuzeyinde kalan kısmı, Arnavutköy Belediyesi adı altında birleştirilmiştir. Arnavutköy, 506,52 km² yüzölçümü ile İstanbul'un dördüncü büyük ilçesidir.

2.1.2. Coğrafi Alan ve Bitki Örtüsü

Arnavutköy İlçesi, İstanbul'un Avrupa Yakası'nda yer almaktadır. İlçe, doğuda Eyüp, güneyde Başakşehir, Esenyurt ve Büyükçekmece, batıda Çatalca ve kuzeyde Karadeniz ile çevrilidir. İlçenin yüzey şekilleri, dalgalı düzlükler, küçük tepeler, vadiler, göller, barajlar, göletler, maden ocakları, tarım alanları, yerleşim birimleri, ormanlık ve makilik alanlardan oluşmaktadır. İlçe toprakları, kuzey ve doğu bölgelerinde tepelik ve dalgalı düzlükler, güney ve batı bölgelerinde ise hafif dalgalı düzlüklerden oluşmaktadır. İlçenin kuzey doğusunda Karadeniz'e kadar uzanan bölgede eski taş, kum ve maden ocaklarının oluşturduğu onlarca gölcük yer almaktadır. Ayrıca, ilçe sınırları içinde 3 tane de gölet vardır. Toplam 22 km. uzunluğa sahip Karadeniz kıyıları ise Karaburun köyü ve Terkos Gölü'nün kuzeyinde geniş kumsallar, diğer yerlerde ise kum ocakları, yarılar ve alçak tepelerden oluşmaktadır. Ancak, kum ocakları, sahil şeridinin doğal özelliğini önemli ölçüde tahrip etmiştir. İlçe sınırları içindeki eski taş, kum ve maden ocaklarının bir bütün olarak ele alınacağı, alt ölçekli bir plana ihtiyaç vardır.

¹ Arnavutköy, Boğazköy, Bolluca, Durusu, Haraççı, Hadımköy ve Taşoluk'un tüm mahalleleri ile Çatalca'nın Bahşayış Mahallesi.

² Çatalca İlçesi'nin Baklalı, Balaban, Boyalık, Karaburun ve Yassıören orman köyleri; Gaziosmanpaşa İlçesi'nin Hacımaşlı, Tayakadın ve Yeniköy orman köyleri.

2.1.5. Yerleşim Düzeni

Yerleşim birimleri, ilçenin doğu bölgesinde yoğunlaşmaktadır. Arnavutköy, Bolluca, Boğazköy, Haraççı ve Taşoluk'un bulunduğu bu bölgenin nüfusu 2008 yılı itibarı ile 131.360 olup, toplam nüfusa oranı %80'in üzerindedir. Hadımköy güney batıda, Durusu-Karaburun aksı ise kuzeybatıda yer almaktadır. Büyük yerleşim birimleri genel olarak birleşmiş, yalnızca Hadımköy ve Durusu-Karaburun aksı, merkezî yerleşim alanından kopuktur. Bunların dışındaki yerleşim birimleri ise ilçenin değişik yerlerine dağılmış köylerden oluşmaktadır. İlçenin toplam yerleşim alanı 70,5 km² olup, ilçe topraklarının %14'ünü kaplamaktadır. Konutlar Arnavutköy merkezde genel olarak 2-4 katlı diğer yerleşim birimlerinde ise genel olarak 2-3 katlıdır. Bunların dışındakilerin büyük çoğunluğu ise, 1-2 katlı müstakil evlerdir. İlçenin çeşitli yerlerinde 5-6 katlı binalar da vardır. Taşoluk, Haraççı ve Durusu başta olmak üzere, ilçede son dönemlerde birçok villa ve sitenin inşa edildiği görülmektedir. Ayrıca, Arnavutköy merkezinde Arnavutköy Belediyesi ile İstanbul Büyükşehir Belediyesi'nin işbirliği ile, 6 katlı bloklar halinde toplam 574 adet modern toplu konut yapılmıştır. Yine ilçe sınırları içindeki Hadımköy bölgesinde 11 katlı bloklar halinde toplam 1012 konut yapılmıştır. Taşoluk bölgesinde TOKİ tarafından 3 katlı bloklar halinde toplam 1356 konut yapılmıştır.

2.1.6. Demografik Yapı

Arnavutköy İlçesi sınırları içindeki yerleşim birimleri (özellikle beldeler) 80'li yılların ortalarından itibaren yoğun göç almaya başlamıştır. 1985 yılında toplam 27.281 olan nüfus, 29.439 kişi (%107,91) oranında artarak 1990 yılında 56.720'ye yükselmiştir. 1990-2000 arasında ilçe sınırları içindeki yerleşim birimlerinin nüfusları toplamda 59.946 kişi (%105,69) oranında artarak 116.666'ya yükselmiştir. Türkiye İstatistik Kurumu verilerine göre 2008 yılı sonu itibarı ile ilçenin "şehir nüfusu" 156.333, "köy nüfusu" 7.177 olup, toplam nüfus 163.510'dur. İlçe nüfusunda son sekiz yıl içinde 46.844 kişilik (%40,15 oranında) bir artış yaşanmıştır.

1985-2008 yılları arasındaki nüfus artış oranlarına Türkiye ve İstanbul açısından dönemsel olarak bakıldığında, Arnavutköy'deki nüfus artış hızının boyutları daha net bir şekilde görülmektedir. İstanbul'un nüfusu 1985'te 5.842.985 iken 1990 yılında 7.309.190'a yükselmiştir. Bu dönemde il nüfusu %25,09 oranında artmıştır. Yıllık artış hızı ise %4,19 düzeyinde gerçekleşmiştir. Aynı dönemde Türkiye nüfusu 50.664.458'den 56.473.035'e yükselmiş, dönemsel nüfus artış hızı %11,46, yıllık artış ise %2,49 olmuştur.

1990-2000 arası dönemde İstanbul'un nüfusu %37 oranında artarak 10.018.735'e yükselmiş, yıllık ortalama nüfus artış hızı ise %4,48 düzeyinde gerçekleşmiştir. Türkiye nüfusu ise, %20 oranında artarak 67.803.927'ye yükselmiş, yıllık artış ise %2,18'dir.

2000-2008 arası dönemde ise, İstanbul'un nüfusu %25,45 oranında artarak 12.569.041'e yükselmiş, yıllık ortalama nüfus artış hızı %2,59 düzeyinde gerçekleşmiştir. Aynı dönemde Türkiye nüfusu, %5,47 oranında artarak 71.517.100'e yükselmiş, 2008 yılı itibarı ile yıllık artış ise %1,31 düzeyinde olmuştur.

Tablo 1: Arnavutköy'e İlişkin Nüfus Verilerinin İstanbul ve Türkiye ile Karşılaştırılması

	ARNAVUTKÖY		İSTANBUL		TÜRKİYE	
	Yıllık Nüfus Miktarı	Yıllık Nüfus Artış Hızı (%)	Yıllık Nüfus Miktarı	Yıllık Nüfus Artış Hızı (%)	Yıllık Nüfus Miktarı	Yıllık Nüfus Artış Hızı (%)
1985	27.281	21,58	5.842.985	4,19	50.664.458	2,49
1990	56.720	10,57	7.309.190	4,48	56.473.035	2,18
2000	116.666	5,02	10.018.735	2,59	67.803.927	1,31 (*)
2008	163.510	--	12.697.164	--	71.517.100	--

Kaynak: http://www.tuik.gov.tr/AltKategori.do?ust_id=11, erişim: 22.07.2009.

(*) 2008 yılı nüfus artış oranıdır.

1985-2008 yılları arasında, Arnavutköy'ün nüfus artış hızının hem İstanbul hem de Türkiye'den çok fazla olduğu dikkat çekmektedir. Örneğin, 1985-1990 arasındaki 5 yıllık dönemde, Arnavutköy'ün nüfusu, İstanbul'dan yaklaşık 5 kat, Türkiye'den ise 8,7 kat daha hızlı artmıştır. 1990-2000 yılları arasındaki 10 yıllık dönemde ilçe nüfusu İstanbul'dan 2,4 kat, Türkiye'den ise 4,8 kat daha hızlı artmıştır. 2000-2008 yılları arasındaki 8 yıllık dönemde ise ilçede, İstanbul nüfusundan yaklaşık 2 kat, Türkiye nüfusundan ise 3,8 kat daha fazla nüfus artışı söz konusudur.

İlçedeki nüfus artış hızının, zaman içinde azalmakla birlikte, hem İstanbul hem de Türkiye ortalamasının çok üzerinde olması dikkat çekmektedir. Arnavutköy İlçesi'ndeki nüfus artış hızının, geçmişe oranla azalma eğilimine girmesi, bir yandan ilçenin aldığı dış göçün azalmakta olduğunu, diğer yandan da mevcut nüfusun artış hızının da yavaşlamakta olduğunu göstermektedir. İlçenin ihtiyaçlarına ilişkin planlamalar yapılırken, bu durumun dikkate alınması gereklidir. Günümüzde öncelikli ihtiyaçlar kategorisinde olan okul, sağlık tesisi, spor alanları ve diğer sosyal-kültürel tesislere olan talepler zaman içinde azalma eğilimine girecek, buna karşılık yaşlı bakımı ve engellilerin rehabilitasyonu gibi ihtiyaçlara yönelik talepler ise artış gösterecektir. Ancak, ilçenin mevcut demografik verileri, bu sürecin uzun vadede (20-30 yıl içinde) kendini kuvvetli bir şekilde hissettireceğine işaret etmektedir.

Arnavutköy nüfusunun %48,35'ini kadınlar (79.071 kişi), %51,65'ini ise erkekler (84.439 kişi) oluşturmaktadır. Yaş grupları açısından bakıldığında, ilçe nüfusunun %42'sini 0-19 yaş grubu, %35'ini 20-39 yaş grubu, %18'ini 40-59 yaş grubu, %5'ini ise 60 yaş ve üzerindeki kişiler oluşturmaktadır. İlçe nüfusunun %77'si 40 yaşın altındadır. Özellikle sosyal ve kültürel hizmetlerin yürütülmesinde bu hususun dikkate alınması olumlu sonuçlar doğuracaktır.

Tablo 2: Arnavutköy İlçesi'nde Nüfusun Yaş Gruplarına Göre Dağılımı

Yaş Grubu	Toplam Sayı	Oranı (%)
0-19	68.515	42
20-39	57.458	35
40-59	28.731	18
60 ve üzeri	8.806	5
Toplam Nüfus	163.510	100

Kaynak: <http://tuikapp.tuik.gov.tr/adnksdagitapp/adnks.zul>, erişim 24.07.2009.

2.1.7. Köyler ve Mahalleler

Arnavutköy sınırları içinde 8 adet orman köyü bulunmaktadır. Bunların adları ve 2008 yılı itibarı ile nüfusları Tablo 3'te gösterilmiştir.

Tablo 3: Arnavutköy İlçesindeki Köylerin Nüfusları

Sıra No	Köyün Adı	Toplam Nüfusu
1	Baklalı	761
2	Balabanburun	352
3	Boyalık	585
4	Hacımaşlı	513
5	Karaburun	1.155
6	Tayakadın	2.028
7	Yassıören	540
8	Yeniköy	1.243
TOPLAM		7.177

Kaynak: <http://tuikapp.tuik.gov.tr/adnksdagitapp/adnks.zul>, erişim 25.07.2009.

İlçedeki mahallelerin adları ise şöyledir: İmrahor, İslambey, Arnavutköy Merkez, Yavuz Selim, Atatürk, İstiklal, Boğazköy Merkez, Hicret, Mavigöl, Bolluca Merkez, Karlıbayır, Haraççı Merkez, Adnan Menderes, Fatih, Mareşal Fevzi Çakmak, Mehmet Akif Ersoy, Çilingir, Taşoluk Merkez, Sazlıbosna, Nakkaş, İstasyon, Hastane, Yeşilbayır, Deliklikaya, Ömerli, Dursunköy, Bahşayış, Cami, Zafer.

2.1.8. Ekonomik Durum

Arnavutköy İlçesi önemli sanayi tesislerinin bulunduğu bir yerleşim bölgesidir. İlçede bulunan sanayi tesislerinin meslek grubu ve çalışan sayıları Tablo 4'te gösterilmiştir.

Tablo 4: Arnavutköy'deki Sanayi Tesislerinin Meslek (İş) Kollarına Göre Dağılımı

Sıra No	Meslek (İş) Kolu	İşletme Sayısı	Çalışan Sayısı
1	Kara Taşıtları	5	2.719
2	Çorap	3	428
3	İplik	2	340
4	Metalden Ev ve İşyeri Gereçleri	3	376
5	Dış Giyim	4	726
6	Basın ve Yayımlar	5	350
7	Ev Aletleri ve Elektrikli Donanımlar	2	125
8	Dar Dokuma ve Konfeksiyon	5	153
9	İç Giyim	6	185
10	Metal İşleme, Şekillendirme ve Kaplama	1	67
11	Sabun ve Kozmetik	2	67

12	Soğuk Çekme, Şekillendirme, Tel, Çivi ve Cıvata	2	85
13	Bakır, Bakır Alaşımları ve Diğer Demir Dışı Metaller	2	70
14	Isıtma, Soğutma ve Havalandırma	5	131
15	Kablo ve Gereçleri	3	83
16	Hazır Beton ve İnşaat Amaçlı Beton Mamulleri	1	45
17	Triko ve Örme Kumaş	3	92
18	Dokuma	3	100
19	Kakaolu ve Şekerli Mamuller	1	38
20	Plastik Budünöz ve Vakum Mamulleri	2	47
21	Demir Çelik, Hadde Mamulleri ve Boru	2	70
22	Kağıt, Mukavva ve Ambalaj	3	93
23	Alüminyum ve Yarı Mamulleri	3	61
24	Muhtelif Kimya	4	82
25	Plastik Enjeksiyon Mamulleri	4	79
26	Genel Amaçlı Makine ve Aksam	6	183
27	Büro ve Mağaza Mobilyaları	2	62
28	Kauçuk	3	56
29	Boya ve Vernik	1	21
30	Özel Amaçlı Makine	5	61
31	Giyim Eşyası Dışındaki Tekstil Mamulleri ve Endüstriyel Tekstil	2	35
32	Tül, Dantel ve Nakış	1	15
33	Cam ve Cam Mamulleri	1	12
34	Öğütülmüş Tahıl ve Unlu Mamuller	1	11
35	Aydınlatma Donanımları	2	44
36	Temel Kimya	2	27
37	Et, Balık ve Süt Mamulleri	1	73
38	Hırdavat ve Kalıp	2	231
39	Ayakkabı ve Yan	1	10
40	Aydınlatma Donanımları	2	44
TOPLAM		108	7.497

Kaynak: İstanbul Sanayi Odası, Temmuz 2009.

Arnavutköy İlçesi sınırları içinde, Haziran 2009 itibarı ile, 40 farklı iş kolunda toplam 108 adet sanayi tesisi bulunmaktadır. Bunların 84 tanesi Hadımköy Bölgesi'nde, 24 tanesi ise Arnavutköy Bölgesi'ndedir. Bu tesislerde toplam 7.497 kişi çalışmaktadır. Bunların 6.595'i Hadımköy Bölgesi'nde, 902'si ise Arnavutköy Bölgesi'ndedir. Bu veriler, Hadımköy Bölgesi'nin, İlçe'nin sanayi bölgesi konumunda olduğunu göstermektedir. Hadımköy'ün, bu niteliğinin pekiştirilerek devam ettirilmesi, yerel kalkınma açısından başarılı sonuçların elde edilmesine yol açacaktır. Hadımköy, demiryolu ve otoyol bağlantıları dolayısıyla, ulaşım açısından önemli avantajlara sahiptir ve ayrıca, Ambarlı Limanı'na da uzak değildir. Bunun

yanı sıra, bölgenin önemli bir kısmında yapılaşma yasağı veya sınırlamalar da bulunmamaktadır.

İstanbul Ticaret Odası verilerine göre, Arnavutköy İlçesi sınırları içerisinde, İstanbul Ticaret Odası üyesi toplam 824 adet ticari müessese bulunmaktadır. Bunların 443 tanesi Arnavutköy Bölgesi'nde, 381 tanesi de Hadımköy Bölgesi'ndedir. Ticari müesseseler, 308 ayrı meslek (iş) kolunda faaliyet göstermektedir.

Arnavutköy İlçesi, zengin tarım ve orman alanlarına sahiptir. Orman alanları ilçe topraklarının %52'sini (259,4 km²), tarım alanları ise %35'ini (176,4 km²) oluşturmaktadır. İlçedeki mera alanlarının tespit edilmesi çalışmaları henüz tamamlanamamıştır. Taşoluk, Haraççı ve Bolluca bölgelerinde bulunan mera alanlarının büyük kısmı 4342 sayılı Mera Kanunu hükümlerine aykırı olarak yapılan imar uygulaması sonucu vasıf değişikliğine uğramıştır. Bu alanlar hakkında tapu iptali davası için gerekli işlemler başlatılmıştır. İlçedeki tarım topraklarının, kullanım amacına ve niteliğine göre genel dağılımı Tablo 5'te gösterilmiştir.

Tablo 5: Arnavutköy'deki Tarım Arazilerinin Kullanım Amacına ve Niteliğine Göre Dağılımı

Arazi Cinsi	Alan (Ha)
Çayır Alanı	35
Meyvelik Alan	66
Sebzelik Alan	666
Tarla Alanı	6.630
Mera Alanı	2.233
Kullanılmayan Alanlar	8.010
TOPLAM	17.604

Kaynak: Arnavutköy Belediyesi, Park ve Bahçeler Müdürlüğü, Temmuz 2009.

İlçedeki ekili tarım arazilerinde ağırlıklı olarak buğday ve ayçiçeği ekimi yapılmaktadır. Bunları sırasıyla arpa, mısır, yulaf, fiğ ve diğer bitkiler izlemektedir (Tablo 6).

Tablo 6: Arnavutköy'de Yetiştirilen Tarım Ürünleri

Ürün Adı	Alan (ha)	Oran (%)
Buğday	2.890	43,6
Ayçiçeği	2.687	40,5
Arpa	323	4,9
Mısır	307	4,6
Yulaf	140	2
Fiğ	109	1,6
Diğerleri (Kanola, korunga vb.)	174	2,8
TOPLAM	6.630	100

Kaynak: Arnavutköy Belediyesi, Park ve Bahçeler Müdürlüğü, Temmuz 2009.

İlçedeki köylerin önemli geçim kaynaklarından birisi de hayvancılıktır. Genelde süt üretimine yönelik hayvancılık yapılmaktadır. Hayvancılık, büyük çiftliklerden ziyade küçük aile sürüleri şeklinde devam etmektedir. 2008 yılı verilerine göre, büyükbaş hayvancılık yapan 1.150 aile bulunmakta olup toplam 14.800 adet büyükbaş hayvan yetiştirilmektedir. Küçükbaş hayvancılık yapan 96 aile bulunmakta olup toplam 12.200 adet küçükbaş hayvan yetiştirilmektedir.

2.1.9. Eğitim Durumu

İlçe nüfusunun eğitim durumuna ilişkin veriler Tablo 7’de gösterilmiştir. Buna göre, ilçe halkının büyük çoğunluğu (%80,9) ilkokul-ilköğretim okulu-ortaokul seviyesinde veya bunun altında bir eğitim düzeyine sahiptir. Ortaöğretim (lise) mezunlarının oranı yalnızca %7,1 iken, üniversite (lisans ve lisans üstü) mezunlarının oranı ise %1,3 düzeyindedir.

İlçe nüfusunda okuma yazma bilmeyenlerin sayısı 9.242’dir. Bu ise toplam (6 yaş ve üzeri) nüfusun (135.830 kişinin) %6,8’ini oluşturmaktadır. Okuma yazma bilmeyenlerin büyük çoğunluğunu (6.996 kişi: %75,7’sini) kadınlar oluşturmaktadır. Bu nedenle, “okuma-yazma” programlarının başlatılması veya bu tür programların desteklenmesi yararlı olacaktır. Diğer taraftan, üniversite mezunlarının oranı da çok düşüktür. İlçe nüfusuna kayıtlı olan veya ilçede ikamet eden üniversite öğrencilerinin desteklenmesi, orta öğretim kurumları ve özel dershanelerle ortak projelerin geliştirilmesi ve ilçe sınırları içinde üniversite kurulmasının desteklenmesi, bu alanda olumlu sonuçlar verecektir.

Tablo 7: Arnavutköy İlçesi’nde 6 Yaş ve Üzeri Nüfusun Eğitim Durumu

	Toplam Sayı		Erkek		Kadın	
	Sayı	%	Sayı	%	Sayı	%
Okuma-yazma bilmeyen	9.242	6,8	2.246	24,3	6.996	75,7
Okuma-yazma bilen fakat bir okul bitirmeyen	37.260	27,4	18.682	50,1	18.578	49,9
İlkokul mezunu	46.204	34,0	24.255	52,5	21.949	47,5
İlköğretim okulu mezunu	13.728	10,1	7.607	55,4	6.121	44,6
Ortaokul veya dengi okul mezunu	3.584	2,6	2.433	67,9	1.151	32,1
Lise veya dengi okul mezunu	9.686	7,1	6.066	62,6	3.620	37,4
Yüksek okul veya fakülte mezunu	1.636	1,2	1.066	65,2	570	34,8
Yüksek lisans mezunu	128	0,09	85	66,4	43	33,6
Doktora mezunu	18	0,01	11	61	7	39
Bilinmeyen	14.344	10,7	7.742	54	6.602	46
Toplam	135.830	100	70.193	--	65.637	--

Kaynak: <http://tuikapp.tuik.gov.tr/adnksdagitapp/adnks.zul>, erişim 25.07.2009.

Arnavutköy İlçesi’nde Haziran 2009 itibarıyla toplam 38 adet ilköğretim okulu ve 11 adet orta öğretim okulu bulunmaktadır. Bu okullarda toplam 956 derslik vardır. Okullardaki spor salonlarının sayısı ise 4 tanesi ilköğretim okullarında ve 1 tanesi de orta öğretim okullarında olmak üzere toplam 5 tanedir. İlçe genelindeki ilköğretim okullarında okuyan

öğrenci sayısı 29.107, orta öğretim okullarında okuyan öğrenci sayısı ise 6.058'dir. Buna göre, ilçedeki toplam öğrenci sayısı 35.165'tir. Bu ise, ilçe nüfusunun yüzde (%) 22.5'ini oluşturmaktadır.

İlçedeki okullarda, değişik düzey ve branşlarda toplam 814 öğretmen görev yapmaktadır. Bunların 9 tanesi okul öncesi öğretmeni, 433 tanesi sınıf öğretmeni, 1 tanesi özel eğitim öğretmeni, 18 tanesi meslek dersleri öğretmeni, 353 tanesi genel bilgi ve kültür dersleri öğretmenidir. İlçe için hazırlanan öğretmen norm kadrosunda, toplam öğretmen ihtiyacı 1.443 olarak belirlenmiştir. Bu durumda, 629 adet öğretmen açığı söz konusudur. Açığın dağılımı ise okul öncesi eğitim için 27, sınıf öğretmenliği için 104, özel eğitim öğretmenliği için 41, meslek dersleri öğretmenliği için 20, genel bilgi ve kültür dersleri öğretmenliği için 437'dir (Tablo 8).

Tablo 8: Arnavutköy İlçesi'nin Öğretmen İhtiyacı Durumu

BRANŞLAR	NORM KADRO SAYISI	MEVCUT ÖĞRETMEN SAYISI			ÖĞRETMEN İHTİYACI SAYISI
		KADROLU	SÖZLEŞMELİ	TOPLAM	
OKUL ÖNCESİ	36	7	2	9	27
SINIF ÖĞRETMENİ	537	348	85	433	104
ÖZEL EĞİTİM	42	1	0	1	41
MESLEK DERSLERİ	38	17	1	18	20
GENEL BİLGİ VE KÜLTÜR	790	283	70	353	437
TOPLAM	1.443	656	158	814	629

Kaynak: Arnavutköy Belediyesi, İnsan Kaynakları ve Eğitim Müdürlüğü, Temmuz 2009.

İlçe genelinde, öğretmen başına düşen ortalama öğrenci sayısı 43'tür. Ancak, bu sayı okullara göre değişmektedir. Toplam 49 okuldan 22 tanesinde öğretmen başına düşen öğrenci sayısı 43'ün üzerindedir. İlçe genelinde derslik başına düşen ortalama öğrenci sayısı ise 35'tir. Okulların 25'inde bu sayının üzerinde bir ortalama söz konusudur. 12 okulda sınıf başına düşen ortalama öğrenci sayısı 50'nin üzerindedir. 6 okulda ise 70'in üzerindedir (Tablo 9).

Tablo 9: Arnavutköy İlçesi'nde Derslik Başına ve Öğretmen Başına Ortalama Öğrenci Sayısı

Okulun Adı	Öğrenci Sayısı	Öğretmen Sayısı	Derslik Sayısı	Derslik Başına Öğrenci Sayısı	Öğretmen Başına Öğrenci Sayısı
Ahmet Yesevi İlköğretim Okulu	986	17	23	43	58
Anafartalar İlköğretim Okulu	665	17	32	21	39
Arnavutköy İlköğretim Okulu	2416	46	32	76	53
Aşık Veysel İlköğretim Okulu	1516	33	27	56	46
Ayazma İlköğretim Okulu	2476	45	32	77	55
Baklalı İlköğretim Okulu	39	2	6	7	20
Boğazköy İlköğretim Okulu	953	19	11	87	50
Bolluca Türk Tekstil Vakfı İlköğretim Okulu	670	19	23	29	36
Boyalık Örfi Çetinkaya İlköğretim Okulu	38	1	15	3	38

Cemal Reşit Rey İlköğretim Okulu	1535	35	37	41	44
Çilingir İlköğretim Okulu	73	3	4	18	24
Deliklikaya İlköğretim Okulu	618	15	12	52	41
Dursunköy İlköğretim Okulu	41	2	2	21	21
Eğitim-Uygulama Okulu ve İş Eğitim Merkezi	38	1	10	4	38
Hacımaşlı İlköğretim Okulu	42	1	3	14	42
Hadımköy İlköğretim Okulu	963	22	30	23	31
Hadımköy Örfi Çetinkaya İlköğretim Okulu	677	30	29	33	32
Halis Kutmangil İlköğretim Okulu	1671	29	24	70	58
Hasan Tahsin İlköğretim Okulu	712	17	24	30	42
Karaburun Örfi Çetinkaya İlköğretim Okulu	217	9	9	24	24
Koroğlu İlköğretim Okulu	1142	31	16	71	37
Malazgirt İlköğretim Okulu	531	20	30	18	27
Mehmet Zeki Obdan İlköğretim Okulu	1014	23	27	38	44
Mimar Sinan İlköğretim Okulu	1430	35	24	60	41
Nakkaş İlköğretim Okulu	146	6	12	12	24
Osmangazi İlköğretim Okulu	817	14	30	27	59
Ömerli İlköğretim Okulu	16	1	2	8	16
Sabri Akın İlköğretim Okulu	1464	41	23	64	36
Sazlıbosna İlköğretim Okulu	135	8	12	11	17
Suatlar İlköğretim Okulu	1072	16	30	36	67
Şehit Onbaşı Murat Şengöz İlköğretim Okulu	1005	28	30	49	52
Şeyh Samil İlköğretim Okulu	1468	19	27	37	53
Taşoluk İlköğretim Okulu	1155	22	40	29	53
Taşoluk TOKİ İlköğretim Okulu	465	7	24	19	66
Tayakadın Köyü İlköğretim Okulu	277	8	30	9	35
Tolga Eti İlköğretim Okulu	470	14	17	28	34
Yassıören İlköğretim Okulu	41	2	2	21	21
Yeniköy Örfi Çetinkaya İlköğretim Okulu	113	9	18	6	13
İLKÖĞRETİM OKULLARI TOPLAM	29.107	667	779	--	--
Arnavutköy Kız Teknik ve Kız Meslek Lisesi	527	12	19	28	44
Bolluca İMKB Ticaret Meslek Lisesi	436	5	24	18	87
Durusu Hüseyin Ökten Lisesi	160	7	8	20	23
Hadımköy İbrahim Özyayın Çok Programlı Lisesi	847	19	14	61	45
Hadımköy Örfi Çetinkaya Anadolu Lisesi	441	28	21	21	16
Hadımköy TOKİ Lisesi	320	7	32	10	46
Haraççı İMKB Lisesi	315	5	24	13	63
İstanbul Spor Lisesi	116	9	8	15	13
Mehmet Akif Ersoy Lisesi	1222	20	23	53	61
Örfi Çetinkaya Anadolu Teknik Lisesi, Teknik Lise ve Endüstri Meslek Lisesi	1524	21	17	90	73
Taşoluk Lisesi	150	1	26	6	150
LİSELER TOPLAMI	6058	134	216	--	--
GENEL TOPLAM	35.165	801	995	--	--

Kaynak: Arnavutköy Belediyesi, İnsan Kaynakları ve Eğitim Müdürlüğü, Temmuz 2009.

İlçede toplam 13 okulda “okul öncesi eğitim” verilmekte olup, toplam 348 öğrenci eğitim görmektedir. Arnavutköy’de herhangi bir yüksek öğretim kurumu veya bunlara bağlı birim bulunmamaktadır.

2.1.10. Sağlık Durumu

Arnavutköy İlçesi’nde toplam 18 tane sağlık tesisi bulunmaktadır. Bunların türleri, adetleri, doktor ve yatak sayıları Tablo 10’da gösterilmiştir. İlçede ayrıca, 13 tane eczane ve serbest çalışan 8 tane doktor ve Türk Silahlı Kuvvetleri’ne bağlı 30 yataklı bir hastane (Hadımköy Zırhlı Tugay Komutanlığı bünyesinde) bulunmaktadır.

Tablo 10: Arnavutköy İlçesindeki Sağlık Tesislerine İlişkin Bilgiler

Türü	Adet	Doktor Sayısı	Yatak Sayısı
Sağlık Ocağı	10	18	--
Ana-Çocuk Sağlığı ve Aile Planlaması Merkezi	1	2	--
Verem Savaş Dispanseri	1	1	--
Kadın ve Aile Sağlığı Merkezi	1	1	--
Hastane (Özel Sektöre Ait)	1	16	42
Tıp Merkezi-Poliklinik (Özel Sektöre Ait)	3	19	--
Diyaliz Merkezi	1	1	11
Serbest Çalışan Doktorlar	--	8	--
TOPLAM	18	66	53

Kaynak: Arnavutköy Belediyesi, Sağlık İşleri Müdürlüğü, Temizlik İşleri Müdürlüğü, Temmuz 2009.

İlçede doktor başına düşen ortalama kişi sayısı 2.477 olup, İstanbul ortalamasının (1.204 kişi) iki katından fazladır. Bu durum, mevcut sağlık tesislerinin sayı ve kapasite olarak yetersiz olmasından kaynaklanmaktadır. Bu açığın giderilmesi ise mevcut sağlık tesislerinin doktor açığının kapatılmasının yanı sıra, yeni sağlık tesislerinin yapılmasını gerektirmektedir.

İlçede yatak başına düşen ortalama kişi sayısı ise 3.085’tir ve bu veri, İstanbul ortalamasının (290 kişi) 10 katından fazladır.³ İlçenin sağlık altyapısına ilişkin veriler, bu konuda büyük bir açığın varlığını göstermektedir. Mevcut ihtiyacın karşılanmasına yardımcı olmak amacıyla, Arnavutköy merkezinde 200 yataklı bir devlet hastanesinin yapım çalışmaları sürmekte olup, 2010 yılında hizmete girmesi beklenmektedir. Ancak, bu yatırım da yatak başına düşen ortalama kişi sayısını, İstanbul ortalamasına çekememektedir. Bunun için 311 adet yeni yatak kapasitesinin oluşturulması gereklidir. Bu konuda, özel sektör yatırımlarının teşvik edilmesi, açığın kısa süre içinde kapatılmasına yardımcı olacaktır. Bu tür bir yolun izlenmesi halinde, ilçenin coğrafi büyüklüğü ve yerleşim birimlerinin dağınıklığı da dikkate alınmalıdır.

2.1.11. Ulaşım

Arnavutköy, İstanbul metropoliten alanı içinde bulunmakla birlikte, şehrin geleneksel merkezlerine nispeten uzaktır. Fatih-Eminönü aksına yaklaşık 30 km., Mecidiyeköy-Levent aksına ise 35 km. uzaklıktadır. Ayrıca, en yakın ilçe merkezi olan Sultangazi ile arasında geniş bir ormanlık alan bulunmaktadır. Bu özelliği ile metropoliten alandaki diğer yerleşim

³ İstanbul’a ilişkin veriler, İstanbul Büyükşehir Belediyesi 2007-2011 Stratejik Planı’ndan (s. 49) alınmıştır.

birimlerinden kısmen kopuk bir görünüm arz etmektedir. İlçenin merkezini oluşturan Arnavutköy-Boğazköy-Bolluca-Haraççı-Taşoluk yerleşmeler bölgesi, İstanbul'un ana ulaşım aksları üzerinde değildir. Yalnızca Hadımköy bölgesi TEM otoyolu yakınındadır. Bu nedenle, ilçenin, İstanbul'un diğer merkezlerine ulaşımı için özel hatların geliştirilmesi gerekmektedir.

Arnavutköy İlçesi'nin diğer yerleşim alanları ile ulaşımı otobüs ve minibüs hatları ile sağlanmaktadır. İlçe'den Eminönü, Mecidiyeköy, Cebeci, Habipler Metro İstasyonu, Gaziosmanpaşa, Fatih, Eyüp ve Edirnekapı istikametine otobüs seferleri düzenlenmektedir. İlçe içinde ise Karaburun ve Hadımköy'den Arnavutköy'e otobüs seferleri yapılmaktadır. Ayrıca, ilçe içinde birçok noktaya, ilçeden Sultangazi, Gaziosmanpaşa ve Üçşehitler'e minibüs ve dolmuş hatları bulunmaktadır.

Arnavutköy'e ulaşımın daha hızlı ve konforlu yapılması amacıyla, İstanbul Büyükşehir Belediyesi tarafından yapılmakta olan Habipler-Arnavutköy bölünmüş yolu büyük ölçüde tamamlanmıştır. 2x3 şerit olarak yapılan yolun standardı yüksektir. Ayrıca, Habipler-TEM bağlantı yolu da 2x2 şerit olarak inşa edilmiş olup, muhtemelen 2009 yılı içinde ulaşımına açılacaktır. Bunların dışında Arnavutköy'ü ilgilendiren diğer karayolu çalışmaları şunlardır (İBB, Ulaşım Daire Başkanlığı, Ağustos 2009):

1. Gaziosmanpaşa-Karaburun yolu (uygulama projesi tamamlandı)
2. Büyükçekmece-Hadımköy Köprüsü-Yassören yolu (uygulama projesi bitti)
3. Başakşehir-Ispartakule-Hadımköy yolu (uygulama projesi devam ediyor)
4. Sultançiftliği-Boğazköy yolu (güzergah etüt ve avan projesi devam ediyor)
5. Hasdal-Karaburun yolu (uygulama projesi devam ediyor)

Özellikle, Durusu-Karaburun aksının turistik önemi ve ilçedeki piknik ve dinlenme alanlarının yoğunluğu dikkate alındığında, ulaşım yatırımlarının önemi daha iyi anlaşılmaktadır. Bu yatırımların tamamlanması ile birlikte, bir yandan ilçenin diğer yerleşim alanları ile ulaşımı büyük ölçüde rahatlayacak, diğer yandan da ilçe ekonomisinin gelişmesine önemli katkılar sağlanacaktır. Ancak, ilçenin ulaşım sorununun nihai olarak çözümlenmesi için Topkapı-Habipler hafif metro hattının Arnavutköy'e kadar uzatılması çalışmalarının tamamlanması gereklidir.

2.2. ARNAVUTKÖY BELEDİYESİ

Arnavutköy Belediyesi 1987 yılında kurulmuştur. 2004 yılına kadar Gaziosmanpaşa İlçesi sınırları içinde “belde belediyesi” statüsünde olan Arnavutköy, 5216 sayılı Büyükşehir Belediyesi Kanunu’nun 23 Temmuz 2004 tarihinde 25.531 sayılı Resmi Gazete’de yayımlanmasıyla birlikte, “ilk kademe belediyesi” statüsünü almış ve İstanbul Büyükşehir Belediyesi ile organik açıdan ilişkilendirilmiştir. Daha önce, İstanbul Büyükşehir Belediyesi’nin kontrol ve koordinasyonunun dışında bulunan Arnavutköy, bu tarihten sonra 5216 sayılı kanuna tabi olmuş ve Büyükşehir Belediye Meclisi’nde de temsil edilmeye başlanmıştır.

Arnavutköy, 5747 sayılı Büyükşehir Belediyesi Sınırları İçinde İlçe Kurulması ve Bazı Kanunlarda Değişiklik Yapılması Hakkında Kanun’un 22 Mart 2008 tarihinde 26.824 sayılı Resmi Gazete’nin “mükerrer” sayısında yayımlanmasıyla “ilçe” statüsünü kazanmıştır.

2.2.1. Görevleri ve Yetkileri

Arnavutköy Belediyesi’nin görevleri 5393 sayılı Belediye Kanunu’nun⁴ 14. maddesinde açıklanmıştır. Buna göre, belediye, mahallî müşterek nitelikte olmak şartıyla;

İmar, su ve kanalizasyon, ulaşım gibi kentsel alt yapı; coğrafi ve kent bilgi sistemleri; çevre ve çevre sağlığı, temizlik ve katı atık; zabıta, itfaiye, acil yardım, kurtarma ve ambulans; şehir içi trafik; defin ve mezarlıklar; ağaçlandırma, park ve yeşil alanlar; konut; kültür ve sanat, turizm ve tanıtım, gençlik ve spor; sosyal hizmet ve yardım, nikâh, meslek ve beceri kazandırma; ekonomi ve ticaretin geliştirilmesi hizmetlerini yapar veya yaptırır. Büyükşehir belediyeleri ile nüfusu 50.000’i geçen belediyeler, kadınlar ve çocuklar için koruma evleri açar.

Devlete ait her derecedeki okul binalarının inşaatı ile bakım ve onarımını yapabilir veya yaptırabilir, her türlü araç, gereç ve malzeme ihtiyaçlarını karşılayabilir; sağlıkla ilgili her türlü tesisi açabilir ve işletebilir; kültür ve tabiat varlıkları ile tarihî dokunun ve kent tarihi bakımından önem taşıyan mekânların ve işlevlerinin korunmasını sağlayabilir; bu amaçla bakım ve onarımını yapabilir, korunması mümkün olmayanları aslına uygun olarak yeniden inşa edebilir. Gerektiğinde, öğrencilere, amatör spor kulüplerine malzeme verir ve gerekli desteği sağlar, her türlü amatör spor karşılaşmaları düzenler, yurt içi ve yurt dışı müsabakalarda üstün başarı gösteren veya derece alan sporculara belediye meclisi kararıyla ödül verebilir. Gıda bankacılığı yapabilir.

Belediyenin hak, yetki ve imtiyazları ise aynı kanunun 15. maddesinde sayılmıştır:

1. Belde sakinlerinin mahallî müşterek nitelikteki ihtiyaçlarını karşılamak amacıyla her türlü faaliyet ve girişimde bulunmak.
2. Kanunların belediyeye verdiği yetki çerçevesinde yönetmelik çıkarmak, belediye yasakları koymak ve uygulamak, kanunlarda belirtilen cezaları vermek.
3. Gerçek ve tüzel kişilerin faaliyetleri ile ilgili olarak kanunlarda belirtilen izin veya ruhsatı vermek.

⁴ Bkz. 5393 sayılı Belediye Kanunu, Resmi Gazete, Tarih: 13.07.2005, Sayı: 25.874.

4. Özel kanunları gereğince belediyeye ait vergi, resim, harç, katkı ve katılma paylarının tarh, tahakkuk ve tahsilini yapmak; vergi, resim ve harç dışındaki özel hukuk hükümlerine göre tahsili gereken doğal gaz, su, atık su ve hizmet karşılığı alacakların tahsilini yapmak veya yaptırmak.
5. Müktesep haklar saklı kalmak üzere; içme, kullanma ve endüstri suyu sağlamak; atık su ve yağmur suyunun uzaklaştırılmasını sağlamak; bunlar için gerekli tesisleri kurmak, kurdurmak, işletmek ve işlettmek; kaynak sularını işletmek veya işlettmek.
6. Toplu taşıma yapmak; bu amaçla otobüs, deniz ve su ulaşım araçları, tünel, raylı sistem dâhil her türlü toplu taşıma sistemlerini kurmak, kurdurmak, işletmek ve işlettmek.
7. Katı atıkların toplanması, taşınması, ayrıştırılması, geri kazanımı, ortadan kaldırılması ve depolanması ile ilgili bütün hizmetleri yapmak ve yaptırmak.
8. Mahallî müşterek nitelikteki hizmetlerin yerine getirilmesi amacıyla, belediye ve mücavir alan sınırları içerisinde taşınmaz almak, kamulaştırmak, satmak, kiralamak veya kiraya vermek, trampa etmek, tahsis etmek, bunlar üzerinde sınırlı aynî hak tesis etmek.
9. Borç almak, bağış kabul etmek.
10. Toptancı ve perakendeci hâlleri, otobüs terminali, fuar alanı, mezbaha, ilgili mevzuata göre yat limanı ve iskele kurmak, kurdurmak, işletmek, işlettmek veya bu yerlerin gerçek ve tüzel kişilerce açılmasına izin vermek.
11. Vergi, resim ve harçlar dışında kalan dava konusu uyuşmazlıkların anlaşmayla tasfiyesine karar vermek.
12. Gayrisihhî müesseseler ile umuma açık istirahat ve eğlence yerlerini ruhsatlandırmak ve denetlemek.
13. Beldede ekonomi ve ticaretin geliştirilmesi ve kayıt altına alınması amacıyla izinsiz satış yapan seyyar satıcıları faaliyetten men etmek, izinsiz satış yapan seyyar satıcıların faaliyetten men edilmesi sonucu, cezası ödenmeyerek iki gün içinde geri alınmayan gıda maddelerini gıda bankalarına, cezası ödenmeyerek otuz gün içinde geri alınmayan gıda dışı malları yoksullara vermek.
14. Reklam panoları ve tanıtıcı tabelalar konusunda standartlar getirmek.
15. Gayrisihhî işyerlerini, eğlence yerlerini, halk sağlığına ve çevreye etkisi olan diğer işyerlerini kentin belirli yerlerinde toplamak; hafriyat toprağı ve moloz döküm alanlarını; sıvılaştırılmış petrol gazı (LPG) depolama sahalarını; inşaat malzemeleri, odun, kömür ve hurda depolama alanları ve satış yerlerini belirlemek; bu alan ve yerler ile taşımalarda çevre kirliliğı oluşmaması için gereken tedbirleri almak.
16. Kara, deniz, su ve demiryolu üzerinde işletilen her türlü servis ve toplu taşıma araçları ile taksi sayılarını, bilet ücret ve tarifelerini, zaman ve güzergâhlarını belirlemek; durak yerleri ile karayolu, yol, cadde, sokak, meydan ve benzeri yerler üzerinde araç park yerlerini tespit etmek ve işletmek, işlettmek veya kiraya vermek; kanunların belediyelere verdiği trafik düzenlemesinin gerektirdiğı bütün işleri yürütmek.

17. (12.) bendde belirtilen gayrisihhî müesseselerden birinci sınıf olanların ruhsatlandırılması ve denetlenmesi, büyükşehir ve il merkez belediyeleri dışındaki yerlerde il özel idaresi tarafından yapılır.
18. Belediye, (5.), (6.) ve (7.) bentlerinde belirtilen hizmetleri Danıştayın görüşü ve İçişleri Bakanlığının kararıyla süresi kırkdokuz yılı geçmemek üzere imtiyaz yoluyla devredebilir; toplu taşıma hizmetlerini imtiyaz veya tekel oluşturmayacak şekilde ruhsat vermek suretiyle yerine getirebileceği gibi toplu taşıma hatlarını kiraya verme veya 67 nci maddedeki esaslara göre hizmet satın alma yoluyla yerine getirebilir.
19. İl sınırları içinde büyükşehir belediyeleri, belediye ve mücavir alan sınırları içinde il belediyeleri ile nüfusu 10.000'i geçen belediyeler, meclis kararıyla; turizm, sağlık, sanayi ve ticaret yatırımlarının ve eğitim kurumlarının su, termal su, kanalizasyon, doğal gaz, yol ve aydınlatma gibi alt yapı çalışmalarını faiz almaksızın on yıla kadar geri ödemeli veya ücretsiz olarak yapabilir veya yaptırabilir, bunun karşılığında yapılan tesislere ortak olabilir; sağlık, eğitim, sosyal hizmet ve turizmi geliştirecek projelere İçişleri Bakanlığının onayı ile ücretsiz veya düşük bir bedelle amacı dışında kullanılmamak kaydıyla arsa tahsis edebilir.
20. Belediye, belde sakinlerinin belediye hizmetleriyle ilgili görüş ve düşüncelerini tespit etmek amacıyla kamuoyu yoklaması ve araştırması yapabilir.
21. Belediye mallarına karşı suç işleyenler Devlet malına karşı suç işlemiş sayılır. 2886 sayılı Devlet İhale Kanununun 75 inci maddesi hükümleri belediye taşınmazları hakkında da uygulanır.
22. Belediyenin proje karşılığı borçlanma yoluyla elde ettiği gelirleri, şartlı bağışlar ve kamu hizmetlerinde fiilen kullanılan malları ile belediye tarafından tahsil edilen vergi, resim ve harç gelirleri haczedilemez.

2.2.2. Bağlı Olduğu Yasal Düzenlemeler

Belediye faaliyetlerinin yasal çerçevesini oluşturan başlıca kanuni düzenlemeler ise şunlardır:

1. T.C. 1982 Anayasası
2. 5393 sayılı Belediye Kanunu
3. 5216 sayılı Büyükşehir Belediyesi Kanunu
4. 5747 Sayılı Büyükşehir Belediyesi Sınırları İçerisinde İlçe Kurulması ve Bazı Kanunlarda Değişiklik Yapılması Hakkında Kanun
5. 5018 sayılı Kamu Mali Yönetimi ve Kontrol Kanunu
6. 4734 sayılı Kamu İhale Kanunu
7. 2464 sayılı Belediye Gelirleri Kanunu
8. 2886 sayılı Devlet İhale Kanunu
9. 1319 sayılı Emlak Vergisi Kanunu
10. 3194 sayılı İmar Kanunu

11. 775 sayılı Gecekondu Kanunu
12. 2942 sayılı Kamulaştırma Kanunu
13. 5326 sayılı Kabahatler Kanunu
14. 2872 sayılı Çevre Kanunu
15. 5326 sayılı Kabahatler Kanunu
16. 5779 sayılı İl Özel İdarelerine ve Belediyelere Genel Bütçe Vergi Gelirlerinden Pay Verilmesi Hakkında Kanun
17. 5366 sayılı Yıpranan Tarihi ve Kültürel Taşınmaz Varlıkların Yenilenerek Korunması ve Yaşatılarak Kullanılması Hakkında Kanun
18. 3572 Sayılı İşyeri Açma ve Çalışma Ruhsatlarına Dair Kanun Hükmünde Kararnamanin Değiştirilerek Kabulüne Dair Kanun
19. 4982 sayılı Bilgi Edinme Hakkı Kanunu
20. 657 sayılı Devlet Memurları Kanunu
21. 4857 sayılı İş Kanunu
22. 6245 sayılı Harcırah Kanunu
23. 4483 Sayılı Memurlar ve Diğer Kamu Görevlilerinin Yargılanması Hakkında Kanun
24. 7201 sayılı Tebligat Kanunu
25. 3071 sayılı Dilekçe Hakkının Kullanılmasına Dair Kanun

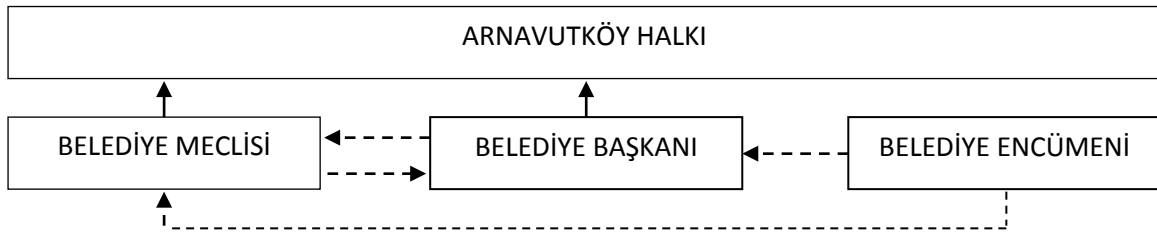
Belediye faaliyetlerini ilgilendiren yönetmelikler ise şunlardır:

1. İşyeri Açma ve Çalışma Ruhsatlarına İlişkin Yönetmelik
2. Belediyelerin Arsa, Konut ve İşyeri Üretimi, Tahsisi, Kiralanması ve Satışına Dair Genel Yönetmelik
3. Resmî Yazışmalarda Uygulanacak Esas ve Usuller Hakkında Yönetmelik
4. 2464 Sayılı Belediye Gelirleri Kanununun Harcamalara Katılma Payları ile İlgili Hükümlerinin Uygulanmasına İlişkin Yönetmelik
5. Adres ve Numaralamaya İlişkin Yönetmelik
6. Belediye Meclisi Çalışma Yönetmeliği
7. Kamu İdarelerinde Stratejik Planlamaya İlişkin Usul ve Esaslar Hakkında Yönetmelik
8. 2464 Sayılı Belediye Gelirleri Kanununun Çeşitli Harçlarla İlgili Hükümlerinin Uygulanmasına İlişkin Yönetmelik
9. İşyeri Kurma İzni ve İşletme Belgesi Alınması Hakkında Yönetmelik
10. Evlendirme Yönetmeliği
11. Adres Kayıt Sistemi Yönetmeliği

12. Belediye ve Baęlı Kuruluşları İle Mahalli İdare Birlikleri Norm Kadro İlke ve Standartlarına Dair Yönetmelik
13. Belediye Zabıta Yönetmelięi
14. İhalelere Yapılacak Başvurular Hakkında Yönetmelik
15. Taşınır Mal Yönetmelięi
16. 4734 Sayılı Kamu İhale Kanununun 3 Üncü Maddesinin (E) Bendine Göre Yapılacak Alımlarda Uygulanacak Usul ve Esaslara İlişkin Yönetmelik
17. Fazla veya Yersiz Ödemelerin Tahsiline İlişkin Usul ve Esaslar Hakkında Yönetmelik
18. Umuma Açık Yerler ve İçkili Yerler ile Resmi veya Özel Öğretim Kurumları Arasındaki Uzaklıkların Belirlenmesine Dair Yönetmelik
19. Hayvan Sağlığı ve Zabıtası Kanunu Yönetmelięi
20. Yapı Denetimi Uygulama Usul ve Esasları Yönetmelięi

2.2.3. Organları

Arnavutköy Belediyesi'nin organları, Belediye Meclisi, Belediye Encümeni ve Belediye Başkanı'ndan oluşmaktadır (Şekil 1).



Şekil 1: Arnavutköy Belediyesi'ni Oluşturan Organlar

Belediye Meclisi'nin yapısı, görevleri ve işleyişi 5393 sayılı Belediye Kanunu'nun 17-32. maddelerinde ayrıntılı bir şekilde anlatılmıştır. Buna göre, meclis, belediyenin karar organıdır ve temel görevleri şunlardır:

1. Meclis başkanlık divanı, encümen ve komisyon üyelerini seçmek.
2. Stratejik planı, performans programını, çalışma programını, bütçeyi, faaliyet raporunu ve kesin hesabı onaylamak.
3. Borçlanmaya karar vermek.
4. Taşınmaz mal alımına, satımına, kiralanmasına ve takasına karar vermek.
5. Belediye tarafından yürütülecek hizmetlerin ücret tarifesini belirlemek.
6. Şartlı bağışları kabul etmek.
7. Mevzuatla verilen diğer görevleri yapmak

2009-2014 dönemi itibarı ile Arnavutköy Belediye Meclisi toplam 32 üyeden oluşmaktadır. Üyelerden 27 tanesi Adalet ve Kalkınma Partisi, 3 tanesi Milliyetçi Hareket

Partisi, 1 tanesi Saadet Partisi ve 1 tanesi de Demokratik Toplum Partisi üyesidir. Belediye, Büyükşehir Belediye Meclisi'nde ise 7 üye ile temsil edilmektedir. Belediye meclisi, gündemindeki konuları görüşerek karara bağlamak üzere, yılın bir ayı hariç olmak üzere, her ay düzenli olarak toplanır.

Encümen, belediyenin danışma, yürütme ve koordinasyon organıdır. Encümenin başlıca görevleri şunlardır:

1. Yatırım plânı ve çalışma programı ile bütçe ve kesin hesabı inceleyip birlik meclisine görüş bildirmek.
2. Kamulaştırma işlemlerinin gerektirdiği kamu yararı kararını almak.
3. Kanunlarda öngörülen cezaları vermek.
4. Taşınmaz mal alımına, satımına, kiralanmasına ve takasına ilişkin meclis kararlarını uygulamak.
5. Mevzuatla verilen diğer görevleri yapmak

Arnavutköy Belediye Encümeni toplam 7 üyeden oluşmaktadır. Bu üyelerden 3 tanesi, belediye meclisi tarafından kendi üyeleri arasından her yıl seçimle belirlenirken, 3 tanesi de Belediye Başkanı tarafından atanmaktadır. Ancak, mali hizmetler müdürü, encümenin doğal üyesidir. Encümen, gündemindeki konuları görüşmek üzere her hafta düzenli olarak toplanır.

Başkan, belediye idaresinin başı, tüzel kişiliğinin temsilcisi ve yürütme organıdır. Mevzuatla başkana verilen başlıca görevler şunlardır:

1. Yatırım plânı ve çalışma programı ile bütçeyi ve kesin hesabı hazırlamak, uygulamak, izlemek, değerlendirmek ve bunlarla ilgili olarak hazırlayacağı yıllık faaliyet raporunu meclise sunmak.
2. Belediye meclisine ve belediye encümenine başkanlık etmek, bunların aldığı kararları uygulamak.
3. Belediye personelini atamak.
4. Kanunlarla belediyeye verilen ve belediye meclisi veya belediye encümeni kararını gerektirmeyen görevleri yapmak ve yetkileri kullanmak.

Belediyeyi oluşturan üç organ arasındaki ilişkiler başta 5393 sayılı Belediye Kanunu olmak üzere, ilgili mevzuatta yazılı hükümler çerçevesinde yürümektedir. Bu sistemde, meclis "karar organı" fonksiyonuna sahip iken, "yürütme" yetkisi başkan ile encümen arasında paylaşılmıştır. Ancak, sistem içinde "başkan"ın belirgin bir ağırlığı vardır. Belediye başkanı, meclise ve encümene başkanlık yapmakta, bunların gündemini hazırlamakta ve ayrıca alınan kararlara karşı bazı özel yetkilere sahiptir.

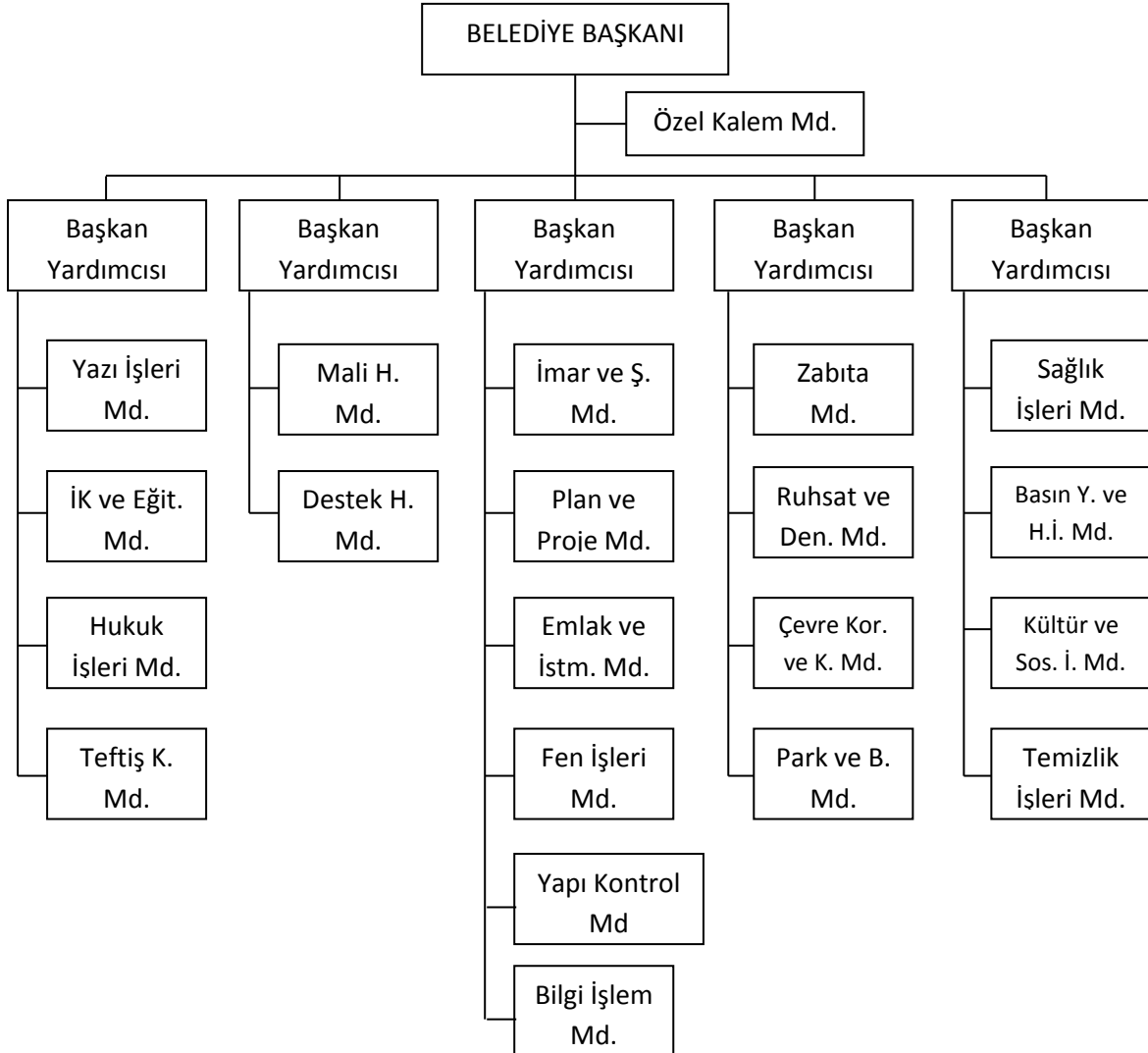
2.2.4. Örgüt Yapısı

Arnavutköy Belediyesi örgütü bir bütün olarak başkana bağlıdır. Arnavutköy Belediyesi'nde 5 kademeli bir örgüt yapısı vardır. Bu yapıda, başkan, 5 tane başkan yardımcısı, 19 müdür, 7 şef, 100 memur, 23 sözleşmeli personel ve 198 işçi bulunmaktadır.



Şekil 2: Arnavutköy Belediyesi'nde Hiyerarşik Kademeler

Arnavutköy Belediyesi'nin örgüt şeması, başkan, özel kalem müdürü, başkana bağlı 5 tane başkan yardımcısı ve bunlara bağlı 20 müdürlükten oluşmaktadır (Şekil 3). Müdürlükler, başkan yardımcıları arasında genel olarak dengeli bir şekilde dağıtılmıştır.



Şekil 3: Arnavutköy Belediyesi'nin Örgüt Yapısı

Belediye'yi oluşturan birimlerin temel görevleri şöyledir:

Özel Kalem Müdürlüğü: Başkan'ın belediyeyi ilgilendiren konularda özel gündeminin düzenlenmesi, toplantı ve törenlerin organize edilmesi, belediyeyi oluşturan diğer birimlerden ve belediye dışı kurum ve kuruluşlardan gelen talep ve isteklerin Başkan'a ulaştırılması.

Yazı İşleri Müdürlüğü: Belediyeye gelen ve belediyeden çıkan resmi evrakların kayıt ve dağıtımını, Resmi Gazete'de yayınlanan belediyeyi ilgilendiren mevzuatın takip edilerek gerekli görülenlerin çoğaltılması ve dağıtımını, meclis ve encümen işlerinin takip edilmesi, nikâh işlerinin yapılması.

İnsan Kaynakları ve Eğitim Müdürlüğü: Belediyenin insan kaynaklarının özlük işlemlerinin yürütülmesi, personel atamaları, nakiller, görevlendirmeler, disiplin işlemleri, hizmet içi eğitim programlarının planlanması ve uygulanması, insan kaynakları sisteminin geliştirilmesi.

Hukuk İşleri Müdürlüğü: Belediye birimlerine hukuki konularda destek ve danışmanlık hizmetlerinin sunulması ve belediye davalarının takip edilmesi.

Teftiş Kurulu Müdürlüğü: Belediyeyi oluşturan birimlerin mevzuat hükümlerine uygun olarak çalışmalarını konusunda gerekli teknik desteğin sağlanması, Başkan'ın talimatı ile gerekli inceleme ve soruşturmaların yapılması.

Mali Hizmetler Müdürlüğü: Belediyenin stratejik plan ve performans programının, bütçe ve kesin hesabının hazırlanması, gelirlerinin tahakkuk ve tahsil edilmesi, gelir kaynaklarının artırılması, muhasebe hizmetlerinin yürütülmesi, mali raporlarının hazırlanması, malî kanunlarla ilgili mevzuatın uygulanması konusunda Başkan'a ve harcama yetkililerine gerekli bilgilerin sağlanması.

Destek Hizmetleri Müdürlüğü: Belediyeye ait binaların tamiri, bakımı, onarımı, belediyeye ait taşıtların çalışır vaziyette tutulması, hizmet binalarının ve müstemilatının temizliği, personelin yemek ve servis ihtiyacının karşılanması.

İmar ve Şehircilik Müdürlüğü: İmar planlarının uygulanması, yapılaşmanın kontrolü, kentsel dönüşüm vb. çalışmaların yapılması.

Plan ve Proje Müdürlüğü: İmar planlarının hazırlanması, Belediye'nin ihtiyaç duyduğu her türlü yapım işine ait projenin yapılması.

Emlak ve İstimlak Müdürlüğü: Belediye emlakinin yönetimi ve kamulaştırma işlemlerinin yapılması.

Fen İşleri Müdürlüğü: Arnavutköy İlçesinde çağdaş yaşamın gerekleriyle uyumlu , halkın ihtiyaç ve beklentilerine uygun bir anlayışla kentsel düzenleme, alt ve üst yapı çalışmalarının yürütülmesini sağlamak.

Zabita Müdürlüğü: İlçede düzenin sağlanması amacıyla mevzuatla kendisine verilen görevlerin yürütülmesi.

Ruhsat ve Denetim Müdürlüğü: Belediye tarafından verilen her türlü ruhsata ilişkin işlemlerin yürütülmesi ve bu konuda gerekli kontrollerin yapılması.

Çevre Koruma ve Kontrol Müdürlüğü: İlçe sınırları içinde çevre kirliliğinin önlenmesi, çevrenin korunması ve geliştirilmesine yönelik çalışmaların yapılması.

Park ve Bahçeler Müdürlüğü: İlçe sınırları içindeki parkların ve yeşil alanların korunması, geliştirilmesi, yenilerinin yapılması.

Sağlık İşleri Müdürlüğü: Belediye personeline sağlık hizmetlerinin sunulması, ilçede genel sağlığının korunmasına yönelik her türlü destekleyici çalışmanın yapılması.

Basın Yayın ve Halkla İlişkiler Müdürlüğü: Belediyenin basınla ilişkilerinin kurulması, yazılı ve görsel basında yer alan haber, yorum ve bilgilerin derlenerek arşivlenmesi, belediye faaliyetlerinden gerekli olanların basın-yayın organlarında çıkmasının sağlanması.

Kültür ve Sosyal İşler Müdürlüğü: Belediyenin kültür-sanat etkinliklerinin planlanması ve uygulanması, belediye tarafından yapılan sosyal yardım hizmetlerinin yürütülmesi.

Temizlik İşleri Müdürlüğü: Belediye sınırları içinde çöplerin toplanması, cadde ve sokakların temizliğinin sağlanması.

Bilgi İşlem Müdürlüğü: Belediyenin her türlü teknolojik altyapısının kurulması, belediye sisteminin sürekli ve performanslı çalışmasını sağlayarak gerekli desteğin verilmesi, belediye birimlerinin teknolojik ihtiyaçlarının karşılanması, teknolojik yeniliklerin takip edilerek belediye sistemine uygulanması ve gerekli eğitimlerin verilmesi

Yapı Kontrol Müdürlüğü: Arnavutköy Belediyesinin sorumluluk alanlarındaki yerleşim alanları ve bu alanlardaki yapıların; mevzuata ve ayrıca fen, sağlık ve çevre şartlarına uygun teşekkülün sağlamak için gerekli yapı kontrol faaliyetlerini yürütmek.

2.3. SEKTÖREL DURUM ANALİZİ

Arnavutköy Belediyesi 4 temel sektörde faaliyet göstermektedir. Bu sektörler “kurumsal yapı”, “sağlık ve sosyal hizmetler”, “planlama ve imar”, “çevre koruma ve geliştirme”. Belediye bünyesindeki birimlerin sektörlere göre dağılımı Tablo 11’de gösterilmiştir.

Tablo 11: Belediyenin Faaliyet Gösterdiği Sektörler ve Müdürlüklerin Dağılımı

Sıra No	SEKTÖR	MÜDÜRLÜK
1	KURUMSAL YAPI	Özel Kalem Müdürlüğü
		Yazı İşleri Müdürlüğü
		İnsan Kaynakları ve Eğitim Müdürlüğü
		Hukuk İşleri Müdürlüğü
		Teftiş Kurulu Müdürlüğü
		Destek Hizmetleri Müdürlüğü
		Mali Hizmetler Müdürlüğü
2	SAĞLIK ve SOSYAL HİZMETLER	Sağlık İşleri Müdürlüğü
		Temizlik İşleri Müdürlüğü
		Basın Yayın ve Halkla İlişkiler Müdürlüğü
		Kültür ve Sosyal İşler Müdürlüğü
3	PLANLAMA ve İMAR	İmar ve Şehircilik Müdürlüğü
		Emlak ve İstimlak Müdürlüğü
		Plan ve Proje Müdürlüğü
		Fen İşleri Müdürlüğü
4	ÇEVRE KORUMA ve GELİŞTİRME	Zabıta Müdürlüğü
		Ruhsat ve Denetim Müdürlüğü
		Çevre Koruma ve Kontrol Müdürlüğü
		Park ve Bahçeler Müdürlüğü

2.3.1. Kurumsal Yapı Sektörü

Kurumsal yapı sektörü kapsamında insan kaynakları sistemi, mali yapı, yazı işleri ve arşiv, destek hizmetleri ve hukuk işleri alt sektörlerine yer verilmiştir. Teftiş Kurulu ve İç Denetim Birimi henüz faaliyete geçmediğinden kapsamı dışında tutulmuştur.

2.3.1.1. İnsan Kaynakları Sistemi

Haziran 2009 itibarı ile Arnavutköy Belediyesi’nin toplam personel sayısı 321 kişidir. “Memur” statüsündeki personelin sayısı 100 olup, toplam personele oranı %31, “sözleşmeli personel”in sayısı 23 ve oranı %7, “işçi” statüsündeki personelin sayısı 198 ve toplam personele oranı %62’dir. Memur personelin %40’ı (40 kişi) üniversite mezunu, %42’si (42 kişi) lise ve dengi okullardan mezun, % 10’u (10 kişi) ortaokul, %8’i (8 kişi) ise ilkokul mezunudur. Sözleşmeli personelin %87’si (20 kişi) üniversite mezunu, %13’ü (3 kişi) ise lise ve dengi okullardan mezundur. İşçi personelin %11’i (22 kişi) üniversite, %27’si (54 kişi) lise, %14’ü (27 kişi) ortaokul, %47’si (93 kişi) ilkokul mezunu olup, %1’i (2 kişi) de okuryazardır (Tablo 12).

Memur statüsündeki personelden %73 (73 kişi) “genel idare hizmetleri” (GİH), %13’ü (13 kişi) “teknik hizmetler” (TH), %6’sı tanesi (6 kişi) “sağlık ve yardımcı sağlık hizmetleri” (SH) ve %4’ü (4 tanesi) de “yardımcı hizmetler” (YH) sınıfındadır. Sözleşmeli personelin %4’ü (1 kişi) “genel idare hizmetleri” (GİH), %83’ü (19 kişi) “teknik hizmetler” (TH) ve %13’ü (3 kişi) “avukatlık hizmetleri” (AH) sınıfındadır (Tablo 12).

Memur statüsündeki personelin %54’ü (54 kişi) 40-49, %27’si (27 kişi) 30-39, %7’si (7 kişi) 20-29 yaş aralığındadır. Memur personelin %12’si (12 kişi) ise 50 yaşın üzerindedir. Sözleşmeli personelin %65’i (15 kişi) 20-29, %26’sı (6 kişi) 30-39, %9’u (2 kişi) 40-49 yaş aralığındadır. İşçi personelin %45’i (89 kişi) 30-39, %34’ü (68 kişi) 40-49, %11’i (22 kişi) 20-29 yaş aralığındadır. %10’u (19 kişi) ise 50 yaşın üzerindedir. Memur personelin %77’si (77 kişi) erkek, %23’ü (23 kişi) kadın, sözleşmeli personelin %87’si (20 kişi) erkek, %13’ü (3 kişi) kadın, işçi personelin %83’ü (164 kişi) erkek, %17’si (34 kişi) kadındır (Tablo 12).

İçişleri Bakanlığı tarafından hazırlanan norm kadroya göre, Arnavutköy Belediyesi’nde toplam 267 adet memur ve 134 adet işçi kadrosu vermiştir. Haziran 2009 itibarı ile söz konusu kadroların memurlar açısından 123’ü doludur. Belediye bünyesindeki kadrolu işçi sayısı ise 198’dir. Ayrıca 5 tane de mevsimlik işçi çalıştırılmaktadır (Tablo 12).

Tablo 12: Arnavutköy Belediyesi’nde Personelin Mesleki ve Kişisel Niteliklere Göre Dağılımı

	Memur		Sözleşmeli P.		İşçi		Toplam	
	Sayı	%	Sayı	%	Sayı	%	Sayı	%
Eğitim Düzeylerine Göre Dağılım								
Üniversite	40	40	20	87	22	11	82	26
Lise	42	42	3	13	54	27	99	31
Ortaokul	10	10	--	--	27	14	37	12
İlkokul	8	8	--	--	93	47	101	31
Okur-yazar	--	--	--	--	2	1	2	--
Yaş Gruplarına Göre Dağılım								
20-29	7	7	15	65	22	11	44	14
30-39	27	27	6	26	89	45	122	38
40-49	54	54	2	9	68	34	124	39
50 ve üzeri	12	12	--	--	19	10	31	9
Cinsiyete Göre Dağılım								
Kadın	23	23	3	13	34	17	60	19
Erkek	77	77	20	87	164	83	261	81
Hizmet Sınıflarına Göre Dağılım								
GİH	73	73	1	4	--	--	74	--
TH	13	13	19	83	--	--	32	--
SH	6	6	--	--	--	--	6	--
AH	--	--	3	13	--	--	3	--
YH	4	4	--	--	--	--	4	--
Toplam Kadro Sayısı ve Oranı	267	67	--	--	134	33	401	100
Dolu Kadro Sayısı ve Oranı	100	25	23	6	198 (*)	49	321	80
Boş Kadro Sayısı ve Oranı	144 (**)	36	--	--	--	--	144	36

Kaynak: Arnavutköy Belediyesi, İnsan Kaynakları ve Eğitim Müdürlüğü, Temmuz 2009.

(*) Mevcut işçi sayısı, norm kadro sayısından 62 adet daha fazladır.

(**) Dolu memur kadrolarına, kadro karşılığı çalıştırılan “sözleşmeli personel” de eklenmiştir.

2.3.1.2. Mali Yapı

Arnavutköy Belediyesi'nin mali yapısı kapsamında, belediyenin gelirleri ve giderleri incelenmiştir. Belediyenin gelir kaynakları ilgili mevzuatta şöyle sıralanmıştır:

1. Kanunlarla gösterilen belediye vergi, resim, harç ve katılma payları.
2. Genel bütçe vergi gelirlerinden ayrılan pay.
3. Genel ve özel bütçeli idarelerden yapılacak ödemeler.
4. Taşınır ve taşınmaz malların kira, satış ve başka suretle değerlendirilmesinden elde edilecek gelirler.
5. Belediye meclisi tarafından belirlenecek tarifelere göre tahsil edilecek hizmet karşılığı ücretler.
6. Faiz ve ceza gelirleri.
7. Bağışlar.
8. Her türlü girişim, iştirak ve faaliyetler karşılığı sağlanacak gelirler.
9. Diğer gelirler.

Belediyenin temel gider kalemleri ise şunlardır:

1. Belediye binaları, tesisleri ile araç ve malzemelerinin temini, yapımı, bakımı ve onarımı için yapılan giderler.
2. Belediyenin personeline ve seçilmiş organlarının üyelerine ödenen maaş, ücret, ödenek, huzur hakkı, yolluklar, hizmete ilişkin eğitim harcamaları ile diğer giderler.
3. Her türlü alt yapı, yapım, onarım ve bakım giderleri.
4. Vergi, resim, harç, katılma payı, hizmet karşılığı alınacak ücretler ve diğer gelirlerin takip ve tahsili için yapılacak giderler.
5. Belediye zabıta ve itfaiye hizmetleri ile diğer görev ve hizmetlerin yürütülmesi için yapılacak giderler.
6. Belediyenin kuruluşuna katıldığı şirket, kuruluş ve katıldığı birliklerle ilgili ortaklık payı ve üyelik aidatı giderleri.
7. Faiz, borçlanmaya ilişkin diğer ödemeler ile sigorta giderleri.
8. Dar gelirli, yoksul, muhtaç ve kimsesizler ile özürülere yapılacak sosyal hizmet ve yardımlar.
9. Dava takip ve icra giderleri.
10. Temsil, tören, ağırlama ve tanıtım giderleri.
11. Avukatlık, danışmanlık ve denetim hizmetleri karşılığı yapılacak ödemeler.
12. Yurt içi ve yurt dışı kamu ve özel kesim ile sivil toplum örgütleriyle birlikte yapılan ortak hizmetler ve proje giderleri.
13. Sosyo-kültürel, sanatsal ve bilimsel etkinlikler için yapılan giderler.

14. Belediye hizmetleriyle ilgili olarak yapılan kamuoyu yoklaması ve araştırması giderleri.
15. Kanunla verilen görevler ve hizmetlerin yürütülmesi için yapılan diğer giderler.
16. Şartlı bağışlarla ilgili yapılacak harcamalar.
17. İmar düzenleme giderleri.
18. Her türlü proje giderleri.

Arnavutköy Belediyesi, 5747 sayılı kanunla birlikte yedi farklı belde belediyesinin birleştirilmesiyle bugünkü halini almıştır. Bu nedenle, 2009 öncesindeki üç yılın gelir ve giderleri, her bir belediye için ayrı ayrı etüt edilmiştir. Bu çerçevede, gelir bütçesi gerçekleştirmelerinin dalgalı bir seyir izlediği görülmüştür. Örneğin, bütün belediyelerin ortalaması alındığında, gelir bütçesi gerçekleştirme oranı 2006 yılında %38 düzeyinde iken 2007 yılında %52'ye yükselmiş, 2008 yılında ise %44'e gerilemiştir. Gider bütçesi gerçekleştirmeleri ise, 2006 yılında %46 iken 2007 yılında %51'e, 2008 yılında ise %56'ya yükselmiştir. Ancak, hem gelir hem de gider bütçelerinde gerçekleştirme oranı oldukça düşüktür. Bu oranın, stratejik plan dönemi içerisinde yükseltilmesi gerekecektir. Diğer taraftan, belediye gelirlerinin ağırlıklı olarak genel bütçe vergi gelirlerinden alınan paylara dayandığı dikkat çekmektedir. Bu oran, belediyenin merkezi yönetim uygulamalarına olan duyarlılığını ve bağımlılığını artırmaktadır. Bu nedenle, başta emlak vergisi, çevre temizlik vergisi (işyerlerinden alınan), imar ruhsat ve harçları ve diğer gelir kaynaklarının artırılması gereklidir (Tablo 13).

Tablo 13: Gelir ve Gider Bütçesi Verilerinin Yıllara ve Belediyelere Göre Dağılımı

		2006		2007		2008	
		TL	%	TL	%	TL	%
ARNAVUTKÖY	Gelir Bütçesi	20.200.000,00	38	15.600.000,00	45	25.500.000,00	38
	Gelir Kesin Hesabı	7.725.372,57		7.093.467,96		9.670.685,50	
	Gider Bütçesi	20.200.000,00	51	15.600.000,00	60	25.500.000,00	49
	Gider Kesin Hesabı	10.369.235,74		9.331.340,69		12.527.606,19	
BOĞAZKÖY	Gelir Bütçesi	5.000.000,00	49	5.200.000,00	68	5.408.000,00	64
	Gelir Kesin Hesabı	2.437.922,04		3.522.428,78		3.462.310,85	
	Gider Bütçesi	5.000.000,00	55	5.200.000,00	65	5.408.000,00	72
	Gider Kesin Hesabı	2.741.942,01		3.380.234,40		3.879.705,80	
BOLLUCA	Gelir Bütçesi	4.300.000,00	35	4.472.000,00	40	4.650.000,00	59
	Gelir Kesin Hesabı	1.510.810,89		1.807.928,80		2.741.431,69	
	Gider Bütçesi	4.300.000,00	35	4.472.000,00	43	4.650.000,00	63
	Gider Kesin Hesabı	1.489.364,10		1.937.088,33		2.915.690,82	
DURUSU	Gelir Bütçesi	1.650.000,00	56	2.000.000,00	64	3.000.000,00	58
	Gelir Kesin Hesabı	920.943,22		1.284.887,77		1.726.268,58	
	Gider Bütçesi	1.650.000,00	55	2.000.000,00	55	3.000.000,00	52
	Gider Kesin Hesabı	901.865,75		1.108.656,57		1.555.841,19	
HADIMKÖY	Gelir Bütçesi	14.000.000,00	52	16.000.000,00	76	28.000.000,00	66
	Gelir Kesin Hesabı	7.280.700,15		12.163.508,93		18.564.781,91	
	Gider Bütçesi	14.000.000,00	57	16.000.000,00	59	28.000.000,00	73
	Gider Kesin Hesabı	7.938.582,69		9.460.803,65		20.305.549,69	
HARAÇCI	Gelir Bütçesi	13.700.000,00	17	14.248.000,00	12	33.500.000,00	14
	Gelir Kesin Hesabı	2.324.375,04		1.684.447,76		4.775.011,07	
	Gider Bütçesi	13.700.000,00	21	14.248.000,00	20	33.500.000,00	34
	Gider Kesin Hesabı	2.889.637,82		2.909.890,81		11.334.425,83	
TAŞOLUK	Gelir Bütçesi	7.500.000,00	42	7.500.000,00	84	8.000.000,00	76
	Gelir Kesin Hesabı	3.130.552,21		6.292.734,32		6.084.749,52	
	Gider Bütçesi	7.500.000,00	55	7.500.000,00	67	8.000.000,00	10
	Gider Kesin Hesabı	4.090.308,81		4.994.466,59		7.999.973,84	
TOPLAM	Gelir Bütçesi	66.350.000,00	38	65.020.000,00	52	108.058.000,00	44
	Gelir Kesin Hesabı	25.330.676,12		33.849.404,32		47.025.239,12	
	Gider Bütçesi	66.350.000,00	46	65.020.000,00	51	108.058.000,00	56
	Gider Kesin Hesabı	30.420.936,92		33.122.481,04		60.518.793,36	

Kaynak: Arnavutköy Belediyesi, Mali Hizmetler Müdürlüğü, Temmuz 2009.

2.3.1.3. Yazı İşleri ve Arşiv

Arnavutköy Belediyesi'nde Meclis, Encümen işlemleri ile Belediye'ye gelen her türlü evrakın kayıt ve dağıtımını Yazı İşleri Müdürlüğü tarafından yapılmaktadır. Birim, ayrıca kurum arşivinin oluşturulması ve modernleştirilmesi çalışmaları, nikâh işlemleri ve mevzuatla kendisine verilen diğer işleri yürütmektedir.

Arnavutköy Belediyesi arşivi, Taşoluk Hizmet Binası oluşturulmaktadır. Diğer 6 belediyeye ait evraklar burada toplanmaktadır. Halihazırda, kuruma ait 4 farklı yerde toplam 163 m² alan arşiv için kullanılmaktadır. Arşivin elektronik ortama aktarılması çalışmaları devam etmektedir.

2.3.1.4. Destek Hizmetleri

Destek hizmetleri Müdürlüğü, toplam 88 personel ile çalışmalarını yürütmektedir. Birim, diğer birimlerin daha verimli bir şekilde çalışması için gerekli olan destek hizmetlerini yürütmektedir. Arnavutköy Belediyesi, 7 farklı belediyenin birleştirilmesiyle oluşturulduğu için hizmet binaları ilçenin çeşitli yerlerine dağılmış durumdadır. Hizmet binalarına ilişkin bilgiler Tablo 14’te gösterilmiştir.

Tablo 14: Arnavutköy Belediyesi Hizmet Binalarına İlişkin Temel Bilgiler

	Arsa Büyüklüğü (m ²)	Toplam Kullanım Alanı (m ²)	Kat Adeti	Mülkiyeti
Haraççı Hizmet Binası	3.740,20	691	4	Arnavutköy Bld. (1338,5 m ² 'si şahıs hissesi)
Durusu Hizmet Binası	5.640	300	1	İSKİ (Kullanım Hakkı İstanbul Büyükşehir Belediyesi'ne ait)
Arnavutköy Hizmet Binası	2.200	861	3	Arnavutköy Bld.
Taşoluk Hizmet Binası	7.500	2.511	3	Arnavutköy Bld. (5.000 m ² 'si Maliye Bakanlığı'na ait)
Hadımköy Hizmet Binası	65.000	1540	5	Arnavutköy Bld.
Kademe (Tamirhane)	14.146	180	2	Arsası, İl Özel İdaresi'nden kiralanmıştır
Fen İşleri Md.	580	580	2	Arnavutköy Bld.
Sağlık İşleri Md.	800	1.008	3	Arnavutköy Bld.
Depo	425,50	78	3	Arnavutköy Bld.
TOPLAM	35.031,5	6.209	--	--

Kaynak: Arnavutköy Belediyesi, Emlak-İstimlak Müdürlüğü, Temmuz 2009.

Haziran 2009 itibarı ile Arnavutköy, Haraççı, Taşoluk, Durusu, Hadımköy hizmet binaları değişik birimler tarafından kullanılmaktadır. Bunların toplam kullanım alanı 6.209 m²'dir. Belediye birimlerini bir araya toplamak ve hizmette etkinliği artırmak amacıyla, Arnavutköy Belediyesi tarafından projelendirilen çok amaçlı bir hizmet binasının yapımının 2010 yılından itibaren yapılması beklenmektedir.

Haziran 2009 itibarı ile belediyenin bilgi-işlem donanım altyapısında 151 adet masaüstü bilgisayar, 12 adet dizüstü bilgisayar, 104 adet yazıcı, 13 adet server ve 5 adet fotokopi makinesi bulunmaktadır. Belediye birimleri 15 farklı bilgisayar yazılımı kullanmaktadır. Bu yazılımlar, gelir ve giderlerin tahsil ve takibi, nikah, taşınır mallar, personel, evrak kayıt ve takibi, planlama, imar, harita, ihale, proje çizimi ve iletişim konularında kullanılmaktadır. Belediye içinde ayrıca, "güvenlik duvarı", server işletim sistemi, Oracle 10g Veritabanı ve virüs engelleyici yazılımlar kullanılmaktadır.

Arnavutköy Belediyesi envanterinde toplam 75 adet motorlu araç bulunmaktadır. Bunların türleri, sayıları ve ortalama yaşları Tablo 15'te gösterilmiştir.

Tablo 15: Arnavutköy Belediyesi'ndeki Motorlu Vasıtaların Türleri, Sayıları ve Ortalama Yaşları

Türü	Sayısı	Ortalama Yaşı
Binek Otomobil	21	8
Kamyon	13	12
Çöp Kamyonu	2	5
Kamyonet	7	11
Su Tankeri	6	18
Ambulans	3	12
Otobüs	2	18
Minibüs	3	10
Traktör	6	18
Motosiklet	2	3
Dozer	2	18
Greyder	2	24
Kazıcı-Yükleyici	2	5
Kepçe	1	22
Silindir	3	(*)
TOPLAM	75	13

Kaynak: Arnavutköy Belediyesi, Destek Hizmetleri Müdürlüğü, Haziran 2009.

(*) Silindirlerin yaşları tespit edilememiştir.

Kurum envanterindeki araçların yaş ortalaması 13'tür. Özellikle iş makinelerinin (dozer, greyder, kepçe, traktör), su tankerlerinin ve otobüslerin yaş ortalaması, bunların ekonomik ömründen daha yüksektir. Mevcut envanterdeki yaşlı araçların, kiralama gibi alternatif yöntemler kullanılarak yenilenmesi, hizmet maliyetlerinin düşürülmesine katkı sağlayacaktır.

2.3.1.5. Hukuk İşleri

Arnavutköy Belediyesi'nin taraf olduğu dava sayısı Haziran 2009 itibarı ile toplam 932 olup, bunların 260 tanesi, Bolluca bölgesindeki imar kirliliğine ilişkin şikâyet davalar, 93 tanesi de Hadımköy bölgesinde imar planına yapılan itirazlara ilişkin davalardır. Bu davalar toplam 3 avukat tarafından takip edilmektedir. Bu çerçevede, Belediye aleyhine açılan davaların zaman içinde azaltılması, davaların daha etkili bir şekilde takip edilmesini sağlayacak insan kaynağının temin edilmesi ve birim arşivinin modernleştirilmesine yönelik çalışmaların yapılması önemli yararlar sağlayacaktır.

2.3.2. Sağlık ve Sosyal Hizmetler Sektörü

Sağlık ve sosyal hizmetler sektörü kapsamında sağlık hizmetleri, , mali yapı, yazı işleri ve arşiv, destek hizmetleri ve hukuk işleri alt sektörlerine yerverilmiştir. Belediye bünyesinde Teftiş Kurulu ve İç Denetim Birimi henüz faaliyete geçmediğinden, Özel Kalem Müdürlüğü ise istisnai konumu dolayısıyla sektörel durum analizinin kapsamı dışında tutulmuştur.

2.3.2.1. Sağlık İşleri

Arnavutköy Belediyesi, ilçede sağlık hizmetlerinin düzenli olarak yürütülmesi konusunda destekleyici çalışmalar yapmaktadır. Bu tür faaliyetler, belediye bünyesindeki Sağlık İşleri Müdürlüğü tarafından organize edilmektedir. Müdürlük 1 tabip, 2 veteriner hekim, 1 veteriner sağlık teknisyeni, 1 laborant, 1 hemşire ve 9 işçi personelden oluşmaktadır. Müdürlük bünyesinde 1 evrak aracı, 3 nakil ambulansı ve 1 köpek toplama aracı bulunmaktadır. Müdürlük bünyesinde, kurum personeline sağlık hizmeti, fakir hastaların muayene ve laboratuvar hizmetleri, çalışanların tedavi giderlerinin denetimi, cenaze defin ruhsatı işlemleri, menşei şahadetnamesi işlemleri, nakil ambulansı hizmeti, gıda denetimi, köpek rehabilitasyonu hizmeti, İstanbul Büyükşehir Belediyesi ile koordineli ilaçlama hizmeti ve yine İstanbul Büyükşehir Belediyesi ile birlikte Kadın ve Aile sağlığı hizmeti verilmektedir.

2.3.2.2. Temizlik İşleri

Arnavutköy Belediyesi Temizlik İşleri Müdürlüğü, ilçe genelinde yürüttüğü katı atık toplama ve çevre temizliği faaliyetlerini toplam 174 personel, 22 adet çöp kamyonu, 3 adet süpürge makinesi, 3 kamyonet 1 adet tıbbi atık aracı, 1 adet su tankeri, 1 adet konteyner yıkama aracı, 3 adet binek oto ile gerçekleştirmektedir. İlçede 2007 yılında 44.706 ton, 2008 yılında 60.581 ton, 2009 yılının ilk 6 ayında ise 25.742 ton katı atık toplanmıştır.

Arnavutköy'de kullanılmış lastikler 2007 yılından itibaren Belediyece toplanmakta ve bu konuda çalışan bir derneğe teslim edilmektedir. Örneğin, 2008 yılı içinde 1.450 kg. lastik toplanmıştır. Aynı şekilde, ambalaj atıklarının toplanması konusunda da Belediye tarafından özel bir proje yürütülmektedir. Bu kapsamda, 2008 yılı içerisinde 34.760 kg., 2009 yılının ilk 5 ayında ise 68.200 kg. ambalaj atığı toplanmıştır. Yine, sağlık sektöründe çalışan 33 ayrı kuruluş ve özel teşebbüs ile protokol imzalanmış ve tıbbi atıklar, belediye tarafından toplanmaya başlanmıştır. Atık pillerin toplanması amacıyla, ilçenin değişik yerlerine toplam pil toplama kutusu yerleştirilmiş olup, 2009 yılının ilk 5 ayında 265 kg. atık pil toplanmıştır.

2.3.2.3. Sosyal ve Kültürel Hizmetler

Arnavutköy Belediyesi bünyesindeki Kültür ve Sosyal İşler Müdürlüğü, ilçe genelinde sosyal ve kültürel hayatın gelişmesine yönelik çalışmalar yapmaktadır. Müdürlük, toplam 5 personel ile hizmet vermektedir.

Arnavutköy İlçesi'nde 2 tane faal kültür merkezi bulunmaktadır. Bunlardan, Hadımköy Özcan Taşkın Kültür ve Sanat Merkezi 600 kişilik salon ve diğer bölümlerden oluşmaktadır. Durusu Kültür Merkezi ise 110 kişilik bir salona sahiptir. Bunların yanı sıra 1 tanesi Arnavutköy merkezde, diğeri ise Bolluca'da olmak üzere 2 tane kültür merkezi de inşa edilmektedir. Arnavutköy'de yapımı süren kültür merkezi 344 kişilik kapasiteye sahiptir. Bolluca'daki kültür merkezi ise İstanbul Büyükşehir Belediyesi tarafından "çok amaçlı" olarak inşa edilmektedir. Ayrıca, yine Arnavutköy'de "kadın kültür ve sanat merkezi" ve "gençlik merkezi" inşa edilmekte, "özürlüler merkezi" ise kurulma aşamasındadır.

Bunların dışında, ilçede 4 tane semt konağı bulunmaktadır. Ancak, ilçenin büyüklüğü, mahalle sayısı ve bunların dağılımı dikkate alındığında, semt konaklarının sayısının

artırılması bir gereklilik olarak ortaya çıkmaktadır. Bununla birlikte, bazı mahallelerin nüfusunun az olması ve birbirlerine yakın olmaları dolayısıyla, bunlar tarafından ortaklaşa kullanılacak semt konakları ile de sorun çözüme kavuşturulabilir. Bunların yanı sıra Arnavutköy merkez, Boğazköy, Bolluca, Hadımköy ve Taşoluk'ta İstanbul Büyükşehir Belediyesi ile işbirliği halinde İSMEK (Sanat ve Meslek Eğitimi) kursları düzenlemektedir. Ayrıca, yine İstanbul Büyükşehir Belediyesi ile işbirliği halinde, özellikle öğrencilere yönelik hizmet veren BELNET projesi yürütülmektedir. İlçe genelinde toplam 4.400 üyeye ulaşılan proje ile, öğrencilere temiz ve güvenilir ortamlarda internet ve diğer bilgi kaynaklarına ulaşma imkanı sağlanmaktadır.

İlçede, engellilere yönelik 4 tane rehabilitasyon merkezi bulunmaktadır. Özel sektör tarafından işletilen bu merkezlerden toplam 660 kişi yararlanmaktadır. İl Milli Eğitim Müdürlüğü'ne ait olan Haraççı Eğitim ve Uygulama Merkezi'nden 100 öğrenci yararlanmaktadır.

Sosyal hizmetlerin bir diğer boyutu da spor hizmetleridir. Bu amaçla, Arnavutköy Belediyesi tarafından yapılmış olan Hasan Doğan Stadı, Arnavutköy'ün merkezinde, suni çim kaplı, standart ölçüler içerisinde bir futbol sahasıdır. Bunun dışında biri Arnavutköy merkezde diğerleri de Hadımköy'de olmak üzere toplam 3 tane kapalı spor salonu, Arnavutköy'de ve Hadımköy'de birer tane yüzme havuzu, Hadımköyspor Tesisleri ve özel sektör tarafından işletilen 6 adet halı saha mevcuttur. Nüfusu 160 bin kişiyi aşan ilçede, ilçenin ihtiyacını karşılayacak orta büyüklükte modern bir stadı da kapsayan bir spor kompleksine ihtiyaç olduğu görülmektedir.

2.3.2.4. Basın, Yayın ve Halkla İlişkiler

Arnavutköy Belediyesi'nde basın yayın ve halkla ilişkiler çalışmaları, Basın Yayın ve Halkla İlişkiler Müdürlüğü tarafından yürütülmektedir. Müdürlükte toplam 8 kişi, görev yapmaktadır. Birim tarafından yürütülen çalışmalar kapsamında, "Arnavutköy" adlı bir süreli yayın (dergi) çıkarılmaktadır. Şimdiye kadar 2 sayısı hazırlanan derginin üçüncü sayısının hazırlanması çalışmaları devam etmektedir. Belediyenin internet sitesinin yeniden düzenlenmesi ve geliştirilmesi çalışmaları ise devam etmektedir. Sitede, Arnavutköy, belediye yönetimi, belediye faaliyetleri ve diğer önemli bağlantılar hakkında bilgiler yer almaktadır. Site günde ortalama 300 kişi tarafından ziyaret edilmektedir. Diğer taraftan, ilçe genelinde günlük yayın yapan 1 gazete, haftalık yayın yapan 4 gazete ve aylık yayın yapan 2 gazete bulunmaktadır. İlçede radyo ve televizyon yayını yapan herhangi bir kurum bulunmamakla birlikte, internet üzerinden yayın yapan bir radyo istasyonu faaliyettedir.

2.3.3. Planlama ve İmar Sektörü

Planlama ve imar sektörü kapsamında imar, şehircilik ve emlak yönetimi, yatırımlar alt sektörlerine yer verilmiştir.

2.3.3.1. İmar, Şehircilik ve Emlak Yönetimi

İmar ve şehircilik hizmetleri İmar ve Şehircilik Müdürlüğü, emlak yönetimi hizmetleri ise Emlak ve İstimlak Müdürlüğü tarafından yürütülmektedir. İmar ve Şehircilik Müdürlüğü'nde 17 kişi, Emlak ve İstimlak Müdürlüğü'nde ise 9 kişi görev yapmaktadır.

Arnavutköy İlçesi'nin büyük çoğunluğu, orman alanı ve su havzası olması nedeniyle yapılaşma yasağı veya kat sınırlaması vardır. İlçede Hadımköy bölgesi hariç olmak üzere imar planı bulunmamaktadır. Hadımköy imar planı hakkında yapılan itirazlar nedeniyle 93 dava yürümektedir.

İstanbul Büyükşehir Belediyesi'nce hazırlanan İstanbul Çevre Düzeni Planı (1/100.000'lik plan) ile Marmara Denizi sahili boyunca çok merkezli bir kentleşme modeli geliştirilmek istenmekte ve kuzeye doğru olan kentsel gelişimin kontrol altına alınması hedeflenmektedir. Örneğin Arnavutköy bölgesi için yapılaşmanın Habiblerden öteye engellenmesi öngörülmektedir. Temel öncelik, kuzey ormanlarının ve su kaynaklarının korunması amaçlı kentsel gelişimin kuzeye kayışını engellemek olarak belirlenmiştir. Bununla beraber, Arnavutköy'ü cazibe merkezi haline getirecek olan düzenlemeler yapılmıştır. Söz konusu plan kapsamında yapılacak olan çalışmalar ile Arnavutköy İlçesi sınırları içinde yapılması hedeflenen bazı uygulamalar şunlardır:

1. Mevcut sanayi alanlarını korumakta, yeni sanayi alanları tarif edilmektedir. Planda yeni sanayi alanı olarak tarif edilen Hadımköy, hem sanayi hem lojistik merkez olarak yer almaktadır.
2. Arnavutköy'ün Büyükçekmece Gölü'ne yakın bölgeleri tarımsal planlama alanı olarak düzenlenmiştir.
3. Terkos Gölü ile Büyükçekmece Gölü arasındaki alan ise ekolojik tarım ve turizm alanları olarak düzenlenmiştir.
4. Ayrıca ilçe sınırları içinde 9 milyon metre karelik bir kent ormanı yapılması planlanmaktadır.
5. Sahil şeridi ve bazı ormanlık alanlarda turizm faaliyetlerinin (günübirlik, ekolojik), ve "bilgi-fikir-tasarım"a dayalı kültür endüstrisinin geliştirilmesi öngörülmüştür.
6. Su toplama havzalarında olan tüm yapıların yıkılması öngörülmüştür.
7. Ekonomik ömrünü dolduran maden ocaklarının kapatılması ve bu ocaklardan meydana gelen arazi tahrifatını düzelterek mikro bölge planının yapılması hedeflenmiştir.

Arnavutköy Belediyesi'nin mülkiyetinde olan arsaların mevkii ve büyüklüğü Tablo 16'da gösterilmiştir.

Tablo 16: Arnavutköy Belediyesi'nin Mülkiyetinde Olan Arsaların Mevkii ve Büyüklüğü

Mevkii	Büyüklüğü (m ²)
Arnavutköy	109.321,91
Boğazköy	40.288
Bolluca	61.642,42
Haraççı	244.719,20
Taşoluk	91.772,24
Durusu	83.237,87
Hadımköy	310.393,14
TOPLAM	941.374,78

2.3.3.2. Yatırımlar

Arnavutköy Belediyesi'nce yapılan yatırımlar veya başta İstanbul Büyükşehir Belediyesi olmak üzere diğer kurum ve kuruluşların yaptıkları yatırımlar, Plan ve Proje Müdürlüğü ile Fen İşleri Müdürlüğü tarafından koordine edilmekte veya takip edilmektedir. Plan ve Proje Müdürlüğü 5 elemanla, Fen İşleri Müdürlüğü ise 39 elemanla çalışmalarını yürütmektedir. 2006-2008 yılları arasında ilçe sınırları içinde gerçekleştirilen (bazıları halen devam eden) yatırımların listesi Tablo 17'de gösterilmiştir.

Tablo 17: 2006-2008 Döneminde Arnavutköy'de Yapılan veya Halen Devam Eden Yatırımlar

Sıra No	Yatırımın Türü	Adedi
1	Yüzme Havuzu	1
2	Spor Salonu	5
3	Semt Konağı	4
4	Park	18
5	Stadyum	1
6	Gençlik Merkezi	1
7	Kadın Kültür Merkezi	1
8	Katlı Otopark	1
9	Meydan Düzenlemesi	3
10	Halı Saha	1
11	Kapalı Pazar Yeri	1
12	Belediye Hizmet Binası	1
13	Hastane	1
TOPLAM		39

Kaynak: Arnavutköy Belediyesi Mali Hizmetler Müdürlüğü, Haziran 2009.

İlçe sınırları içinde yapılan toplam yatırım 2006 yılında 7.205.413-TL iken 2007 yılında yaklaşık %30 oranında azalarak 5.073.820-TL olarak gerçekleşmiştir. Yatırımlar 2008 yılında %320 oranında artarak 21.310.857-TL'ye ulaşmıştır. Bu sayısal değerlere İstanbul Büyükşehir Belediyesi ve İSKİ gibi diğer yatırımcı kuruluşların yaptığı yatırımlar dâhil edilmemiştir.

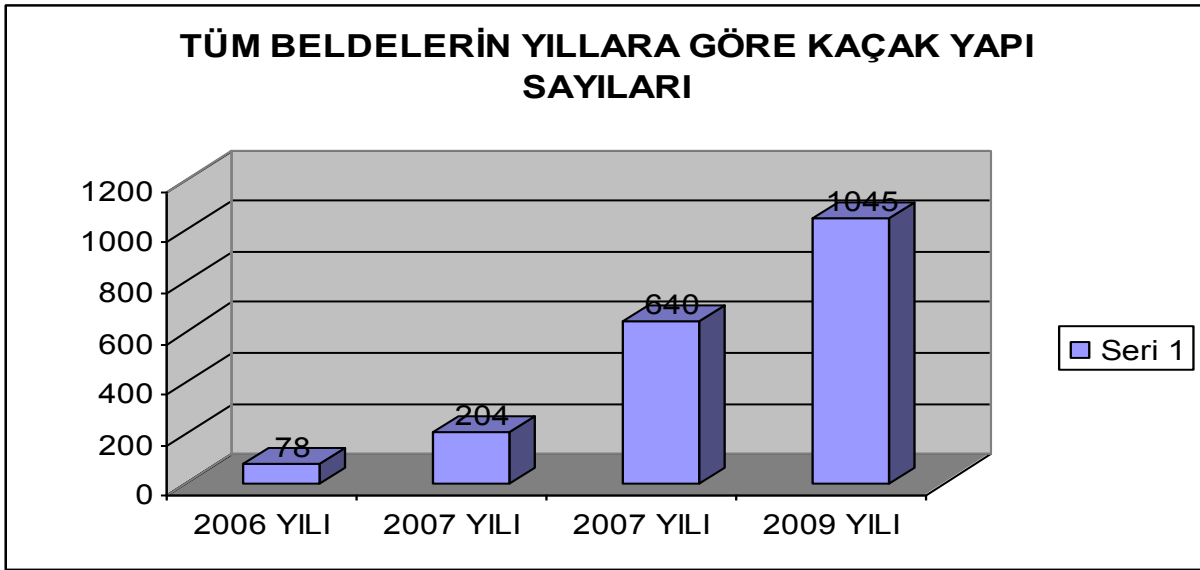
2.3.4. Çevre Koruma ve Geliştirme Sektörü

Çevre koruma ve geliştirme sektörü kapsamında denetim, çevre koruma, parklar ve yeşil alanlar alt sektörlerine yer verilmiştir.

2.3.4.1. Denetim

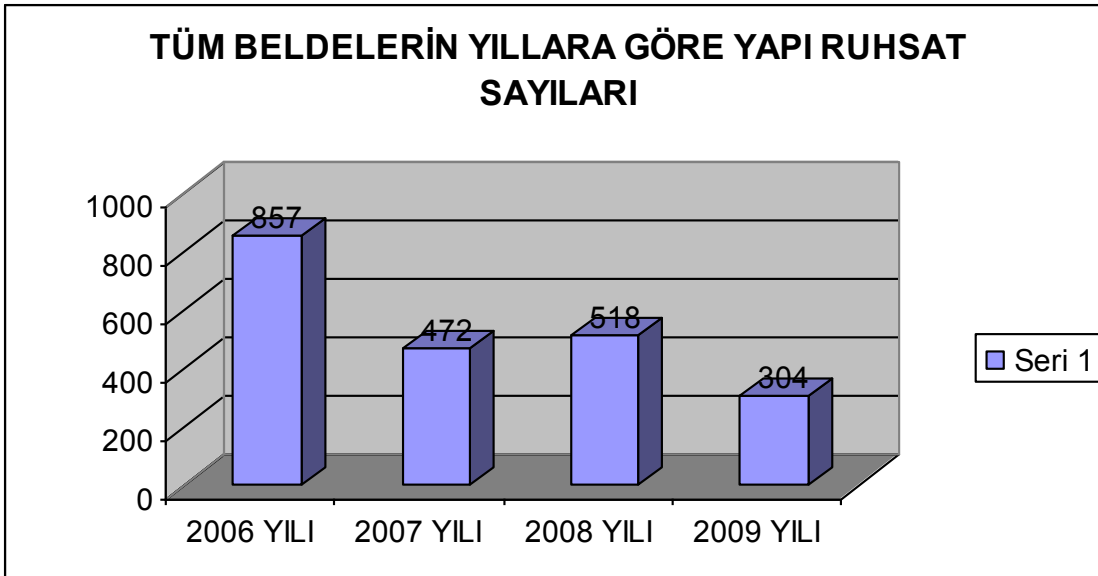
Denetim hizmetleri Zabıta Müdürlüğü, Ruhsat ve Denetim Müdürlüğü, Çevre Koruma ve Kontrol Müdürlüğü tarafından yürütülmektedir. Zabıta Müdürlüğü'nde 39, Ruhsat ve Denetim Müdürlüğü'nde 5, Çevre Koruma ve Kontrol Müdürlüğü'nde ise 4 kişi görev yapmaktadır.

Arnavutköy İlçesi'nde 2006-2009 yılları arasında kaçak yapı ve yapı ruhsat belgesi sayıları Şekil 4 ve Şekil 5'te gösterilmiştir.



Şekil 4: Arnavutköy İlçesi'nde 2006-2009 Yılları Arasında Tespit edilen Kaçak Yapı Sayıları

Kaynak: Arnavutköy Belediyesi, İmar ve Şehircilik Müdürlüğü, Haziran 2009



Şekil 5: Arnavutköy İlçesi'nde 2006-2009 Yılları Arasında Yapı Ruhsat Sayıları

Kaynak: Arnavutköy Belediyesi, İmar ve Şehircilik Müdürlüğü, Temmuz 2009

Arnavutköy İlçesi genelinde 2006-2009 yılları arasında tespit edilen kaçak yapı sayısında önemli bir artış söz konusudur. 2006 yılında 70 olan kaçak yapı sayısı 2008 yılında 640'a, 2009 yılının ilk yarısında ise 1045'e yükselmiştir. Bu durumun, 29 Mart 2009 Mahalli İdareler Genel Seçimleri'nin, bazı insanlar tarafından adeta bir fırsat olarak görülmesinden kaynaklandığı söylenebilir. Aynı dönemde, İlçe genelinde verilen ruhsatların sayısında ise göreceli bir düşüş vardır. 2006 yılında 857 adet yapı ruhsatı verilirken, 2008 yılında 518 yapı ruhsatı verilmiştir. Yukarıda bahsedilen Saiklerle, yapı ruhsatı alma yerine kaçak yapılaşmanın tercih edilmiş olabileceği söylenebilir.

Tablo 18: Arnavutköy’de 2006-2009 Yılları Arasında Belediye Tarafından Verilen Ruhsatlar

Ruhsat Türü	Sayı		
	2006	2007	2008
Mezar tamir ve bakım işi	7	1	1
Emlak	15	--	--
İnternet cafe	14	27	6
Kuaför	8	2	5
Kahvehane	15	19	49
Büfe, sayısal loto	3	3	--
Bakkal, market, kasap, sakatat	35	20	27
Kuyumcu	1	2	2
Atölye, tamir-bakım işleri	18	3	1
Nalbur	5	2	1
Su satışı	4	3	1
Lokanta	3	13	15
Beyaz eşya, mobilya, elektronik eşya	3	4	2
Pastane, lokanta, ekmek fırını, tatlıcı	2	17	24
Çay bahçesi, piknik alanı	--	7	--
Kırtasiye, hediyelik eşya	--	4	2
Tuhafiye, giyim	--	2	3
Diğer	24	22	43
TOPLAM	157	151	182

Kaynak: Arnavutköy Belediyesi, Ruhsat ve Denetim Müdürlüğü, Temmuz 2009

Arnavutköy İlçesi’nde 2006-2008 yılları arasında verilen ruhsat sayıları arasında özellikle kahvehane ve internetkafe sayılarındaki artış dikkat çekmektedir. Ayrıca 2006 yılında 15 olan emlak alanındaki ruhsat sayısının 2007 ve 2008 yıllarında sıfır olması dikkat çekicidir. 2006 yılındaki ruhsat sayısının yüksekliği, bu dönemde gayrimenkule olan yoğun ilgiden kaynaklanmaktadır. Özellikle bakkal, kasap, fırın, lokanta ve market gibi işletmelerin ruhsat sayılarında ciddi artış gözlenmektedir.

Arnavutköy Belediyesi Zabıta Müdürlüğü Haraççı Merkez Mahallesi’ndeki binada faaliyet göstermekte olup, müdürlüğe bağlı iki adet zabıta karakolu mevcuttur. Bunlar, Hadımköy ve Durusu’dadır. 2006-2008 yılları arasında Arnavutköy Belediyesi Zabıta Müdürlüğü’nce şu tür denetimler ve işlemler yapılmıştır:

1. 633 adet tutanak ve zabıt varakası düzenlenmiştir
2. 110 adet hayvan ahır için tutanak tutulmuştur
3. 35 adet ruhsatsız işyeri mühürlenmiştir
4. Mühür fekki yapan 16 adet işyeri hakkında savcılığa suç duyurusunda bulunulmuştur
5. Kaldırım işgali sebebiyle, 75 adet esnaf hakkında tutanak tutulmuştur

6. 475 adet kaç yapı hakkında tutanak tutulmuştur
7. Yol ve kaldırımları kanal açarak bozan 9 şahıs hakkında tutanak düzenlenmiştir

Arnavutköy merkezindeki Zabıta Müdürlüğü dışında, ilçede 3 adet zabıta kontrol noktası bulunmaktadır. Bunlar, Haraççı, Hadımköy ve Durusu'dadır. 2006-2008 yılları arasında Arnavutköy Belediyesi Zabıta Müdürlüğü'nce şu tür denetimler yapılmıştır:

8. 633 adet tutanak ve zabıt varakası düzenlenmiştir
9. 110 adet hayvan ahır için tutanak tutulmuştur
10. 35 adet ruhsatsız işyeri mühürlenmiştir
11. Mühür fekki yapan 16 adet işyeri hakkında savcılığa suç duyurusunda bulunulmuştur
12. Kaldırım işgali sebebiyle, 75 adet esnaf hakkında tutanak tutulmuştur
13. 475 adet kaç yapı hakkında tutanak tutulmuştur
14. Yol ve kaldırımları kanal açarak bozan 9 şahıs hakkında tutanak düzenlenmiştir

2.3.4.2. Çevre Koruma

Arnavutköy İlçesi'nin büyük bölümü su havzası niteliğindedir. Ayrıca, ilçe topraklarının yaklaşık yarısını ormanlık alanlar veya orman vasfını yitirmiş alanlar oluşturmaktadır. Diğer bir ifade ile, ilçe İstanbul için hayati öneme sahip su kaynaklarının ve bir bakıma İstanbul'un "akciğeri" olarak nitelenebilecek ormanların yer aldığı bir bölgedir. Bu nedenle, çevre koruma ve kontrol faaliyetleri büyük önem taşımaktadır. İlçede İstanbul Büyükşehir Belediyesi ve İSKİ tarafından gerek havzaların ve ormanlık alanların korunması ve gerekse de kaçak yapılaşma ile mücadele kapsamında önemli çalışmalar yapılmaktadır.

Arnavutköy İlçesi sınırları içinde bulunan ve artık kullanılmayan eski maden, taş ve kum ocaklarının tabii kotuna getirilmesi ve tekrar ağaçlandırılması için İstanbul Büyükşehir Belediyesi'nce çeşitli çalışmalar yürütülmektedir. Bu kapsamda, buraların hafriyat toprağı ile doldurulması nedeniyle, hafriyat kamyonları trafik yoğunluğu, toz, yollara toprak dökülmesi ve yolların deformasyonu gibi olumsuzluklara neden olmaktadır. Bununla birlikte, kontrol edilemeyen kaçak dökümler de çevreyi önemli ölçüde kirletmektedir.

İlçe'deki sanayi kuruluşlarının atıkları ve baca kontrolleri Arnavutköy Belediyesi'nce yapılmaktadır. Haziran 2009'da ihdas edilen Çevre Koruma ve Kontrol Müdürlüğü sıkı bir çevre denetimi programı hazırlamıştır.

2.3.4.3. Parklar ve Yeşil Alanlar

Arnavutköy Belediyesi sınırları içerisinde Milli Parklar Müdürlüğü'nün koruması altında bulunan 1 adet doğal göl ve 30 adet suni göl (maden ocaklarında yapılan kazılar sonucu ortaya çıkan çukurların suyla dolmasıyla oluşan irili ufaklı göl) bulunmaktadır. Arnavutköy İlçesi'nin Karadeniz'e yaklaşık 22 km kıyısı bulunmaktadır ve bu kıyı şeridinin yaklaşık 13 km'si aktif sahil olarak kullanılmaktadır. Sahil olarak kullanılmayan bölgeler genelde kömür ve kum ocakları olarak kullanılan bölgeler ve bu tür ocaklarda çıkan kum ve toprağın deniz dolgusu olarak kullanılmasıyla doğal kıyı çizgisi bozulmuş olan alanlardır.

Arnavutky İlçesi ormanları ve yeşil alanları ile bilinmesine rağmen, tüm İstanbulluya hizmet eden mesire yerleri haricinde aktif olarak kullanılabilen, çevre düzenlemesi yapılmış yeşil alanlar sınırlıdır. İlçe genelinde toplam 41 adet irili ufaklı şehir parkı bulunmaktadır. Arnavutky, İstanbul için önemli bir mesire alanıdır. İlçe sınırları içinde beş adet mesire yeri vardır. Bunlar, Balaban, Baklalı, Hacımaşlı, İmrahor ve Tayakadın mesire yerleridir. Ayrıca, Karaburun plajı ve kıyı şeridi de önemli bir dinlenme alanıdır.

3. PAYDAŞ ANALİZİ

Paydaş, Arnavutköy Belediyesi'nin sunduğu hizmetlerin planlanması, örgütlenmesi, yürütülmesi, koordine edilmesi ve denetlenmesi sürecini doğrudan veya dolaylı etkileyen veya bu hizmetleri tüketen ya da bir şekilde etkilenen özel veya tüzel kişiler ya da sivil oluşumlar şeklinde tanımlanabilir. Paydaş analizi çalışması, stratejik planların önemli bir aşamasıdır. Bu çalışma ile birlikte, kurumun paydaşlarının görüş, düşünce ve önerileri bilimsel ilkelere uygun yol ve yöntemler kullanılarak sistematik bir şekilde derlenir. Bu amaçla anket, mülakat, çalıştay ve benzeri çalışmalar yapılır. Elde edilen veriler analiz edilerek yorumlanır ve belediyenin hem FÜTZ (fırsatlar, üstünlükler, tehditler, zayıflıklar-SWOT) analizi sürecinde hem de geleceğin tasarlanmasında (misyon, vizyon ve değerlerin belirlenmesinde) kullanılır.

Arnavutköy Belediyesi'nde paydaş analizi "dış paydaşlar" ve "iç paydaşlar" için ayrı ayrı yapılmıştır. Dış paydaşlar için iki ayrı çalışma yapılmıştır. Bunlardan ilki Haziran 2009 tarihinde yapılan kamuoyu araştırmasıdır. Diğer, ise kurum ve kuruluşlara gönderilen paydaş analizi anketidir. İç paydaşlar ise, Arnavutköy Belediye Meclisi üyeleri ve kurum çalışanlarıdır. İç paydaşların görüş ve düşüncelerinin öğrenilmesi için iç paydaş analiz formu hazırlanmış ve iç paydaşlarca doldurulmuştur.

3.1. DIŞ PAYDAŞ ANALİZİ

Arnavutköy Belediyesi tarafından Haziran 2009'da toplam 2.238 deneği kapsayan bir alan araştırması yaptırılmıştır. Araştırma kapsamında, Arnavutköy halkının belediye hizmetlerinden memnuniyet düzeyi ve beklentileri tespit edilmeye çalışılmıştır. Alan araştırması verilerine göre Arnavutköy'ün temel ihtiyaçları sırasıyla şunlardır:

1. Altyapı (su, kanalizasyon, yol, kaldırım vb.)
2. İmar (yapılaşma yasaklarının kaldırılması)
3. Çevre temizliği (çöp toplama hizmetleri)
4. Sosyal yaşam alanları (kültür merkezleri, sosyal tesisler, alış-veriş merkezleri, pazar yerleri, spor alanları, parklar vb.)
5. Ulaşım (ulaşım imkânlarının artırılması, otoparklar vb.)
6. Sağlık (sağlık tesisleri)

Ayrıca, belediye tarafından yapılan sosyal yardım ve destek faaliyetlerinin artırılması da önemli bir talep olarak tespit edilmiştir. Hizmet grupları için ayrı ayrı elde edilen veriler de bu sonuçları desteklemektedir. Diğer taraftan, belediye faaliyetlerinin halka daha etkili bir şekilde tanıtılmasına yönelik çalışmalara ağırlık verilmesi de bir ihtiyaç olarak belirmiştir.

Dış paydaş analizi kapsamında hazırlanan dış paydaş analiz formu, toplam 35 kamu kurumu, 44 sivil toplum örgütü ve 37 adet köy ve mahalle muhtarlığı tarafından doldurulmuştur. Böylece, hedeflenen dış paydaşların yaklaşık üçte ikisinin (2/3) görüş ve önerileri derlenmiştir. Buna göre, dış paydaşlar, yeni kurulmuş olan bu ilçenin acil ihtiyaçlarının hızlı bir şekilde karşılanması, bunun için gerekli kaynakların oluşturulması ve

verimli bir şekilde kullanılması, geçmişte ihmal edilmiş olan yerleşim birimlerinin ihtiyaçlarına öncelik verilmesi, bu amaçla Belediye'nin teknik donanımının geliştirilmesi, hizmet çeşitliliğinin artırılması ve bütün bu sorunların giderilmesi için diğer kurum ve kuruluşlar ile daha fazla işbirliği yapılması gerektiğini belirtmişlerdir. Belediye'nin misyonu, vizyonu ve ilkeleri belirlenirken, dikkate alınması için önerilen 26 kavramdan en çok tercih edilen 10 tanesi ise sırasıyla şöyledir

1. Planlı
2. Çağdaş-modern
3. İnsan odaklı-insana saygılı
4. Sosyal belediyecilik
5. Eşitlik-adalet
6. Değişime ve gelişime açık-yenilikçi
7. Vatandaş memnuniyeti
8. Kültürel Değerlere Saygılı
9. Güvenli-güvenilir
10. Çevreye duyarlı

Arnavutköy'ün, gelecekte nasıl bir yer olması gerektiğine dair sunulan 10 farklı alternatiften, en çok tercih edilen ilk 5 tanesi ise sırasıyla şöyledir:

1. Ortaöğretim ve yüksek öğretim (üniversiteler) kurumları ile ulusal ve uluslararası açıdan tercih edilen bir eğitim şehri
2. Sağlık hizmetlerinin, yüksek nitelikte sunulduğu, ulusal ve uluslararası açıdan tercih edilen bir sağlık şehri
3. Geleneksel yaşam tarzını devam ettiren, planlama ve imar sorunları çözümlenmiş, kendi halinde, sakin ve orta büyüklükte bir ilçe
4. Doğal güzellikleri ve yeterli altyapısı ile doğa ve kongre turizminde uluslararası çapta tanınmış bir turizm şehri
5. Kültürel ve sanatsal faaliyetlerin yoğun ve nitelikli bir şekilde gerçekleştirildiği, çekici bir kültür şehri

3.2. İÇ PAYDAŞ ANALİZİ

İç paydaş analizi belediye meclisi üyeleri ve belediye çalışanları ile görüşülerek gerçekleştirilmiştir. Bu amaçla anket, mülakat ve çalıştay yöntemleri kullanılmıştır. Haziran-Temmuz 2009 tarihleri arasında gerçekleştirilen anket çalışmasına toplam 63 kişi katılmıştır. Anket formu üç bölümden oluşmaktadır. Birinci bölümde Arnavutköy Belediyesi hakkında değerlendirmelerin yer aldığı toplam 21 adet soru-önerme yer almaktadır. İkinci bölümde, Arnavutköy Belediyesi'nin misyonu, vizyonu ve ilkelerine ilişkin sorular bulunmaktadır.

Üçüncü bölüm ise, anketi dolduranlara ilişkin demografik bilgileri (unvan, yaş, cinsiyet, eğitim durumu ve çalışma süresini) içermektedir. Çalışma kapsamında elde edilen veriler şunlardır:

1. Arnavutköy Belediyesi'nde kurumsal amaç ve hedefler genel olarak iyi bir şekilde belirlenmiştir.
2. Personel, birimler arasında oldukça adil ve dengeli bir şekilde dağıtılmıştır.
3. Yöneticiler ve çalışanlar arasında genel olarak işbirliği ve uyum vardır.
4. Hizmet içi eğitim programlarının artırılması gereklidir.
5. Çalışanların, karar alma sürecine daha etkili bir şekilde katılmalarını sağlayıcı mekanizmalar geliştirilmelidir.
6. Belediye yönetimi, dış çevrede meydana gelen değişme ve gelişmeleri, hizmet ve politikaların belirlenmesinde genel olarak dikkate almaktadır.
7. Çalışanların yenilikçi ve gelişimci fikir ve önerileri, yöneticiler tarafından genel olarak desteklenmektedir.
8. Belediye çalışanları, görevin gerektirdiği teknik bilgi ve uzmanlığa genel olarak sahiptir.
9. Belediyenin teknolojik altyapısı genel olarak yeterlidir.
10. Hizmet mekânları, görevlerin etkili ve verimli bir şekilde yürütülmesine genel olarak uygundur.
11. Personel, Arnavutköy Belediyesi'nde çalışmaktan büyük ölçüde memnundur.
12. Personele sunulan yemek, ulaşım ve diğer destek hizmetlerinin geliştirilmesi gereklidir.

Arnavutköy Belediyesi'nin misyonu, vizyonu ve ilkeleri belirlenirken, dikkate alınması için önerilen 26 kavramdan en çok tercih edilen 10 tanesi, dış paydaş analizinde ulaşılan sonuçlarla aynı çıkmıştır.

Arnavutköy'ün, gelecekte nasıl bir yer olması gerektiğine dair sunulan 10 farklı alternatiften, en çok tercih edilen ilk 5 tanesi ise sırasıyla şöyledir:

1. Ortaöğretim ve yüksek öğretim (üniversiteler) kurumları ile ulusal ve uluslararası açıdan tercih edilen bir eğitim şehri
2. Doğal güzellikleri ve yeterli altyapısı ile doğa ve kongre turizminde uluslararası çapta tanınmış bir turizm şehri
3. Geleneksel yaşam tarzını devam ettiren, planlama ve imar sorunları çözümlenmiş, kendi halinde, sakin ve orta büyüklükte bir ilçe
4. Kültürel ve sanatsal faaliyetlerin yoğun ve nitelikli bir şekilde gerçekleştirildiği, çekici bir kültür şehri
5. Sağlık hizmetlerinin, yüksek nitelikte sunulduğu, ulusal ve uluslararası açıdan tercih edilen bir sağlık şehri

4. FÜTZ (FIRSATLAR, ÜSTÜNLÜKLER, TEHDİTLER, ZAYIFLIKLAR - SWOT) ANALİZİ

FÜTZ (SWOT) analizi, bir belediyenin sahip olduğu fırsatlar, üstünlükler, tehditler ve zayıflıkların belirlenmesi amacıyla yapılır. Mevcut durum analizi ve paydaş analizinde elde edilen verilere dayanılarak, Arnavutköy Belediyesi'nin güçlü ve zayıf yanları ile muhtemel fırsatlar ve tehditler belirlenmiştir. Belediyenin stratejik amaç ve hedefleri, güçlü yanların iyi kullanılması, zayıf yanların geliştirilmesi, fırsatların değerlendirilmesi ve Belediyeye veya İlçeye yönelik tehditlerin ise önlenmesi amacıyla oluşturulacaktır. Arnavutköy Belediyesi'nin güçlü ve zayıf yanları, fırsatları ve muhtemel tehditler, sektörlere göre aşağıda belirtilmiştir.

4.1. KURUMSAL YAPI SEKTÖRÜ

Güçlü (Üstün) Yanlar	Güçlendirilmesi Gereken (Zayıf) Yanlar
Memur personelin eğitim düzeyinin yüksek olması İlçenin yeni kurulmuş olması dolayısıyla, sistemli bir kurumsallaşma çalışmasının yapılabilmesi ihtimali	Yedi farklı beldenin ve birçok köyün birleştirilmesinin neden olduğu bütünleşme sorunu Birleşme öncesinde bazı belediyelerde yaşanan sorunlar Kurumsal bir yapının oluşturulmasının uzun zaman gerektirmesi Farklı belediyelerden gelen kurum çalışanlarının uyum ve motivasyonunun sağlanması ihtiyacı Çalışanların yaş ortalamasının yüksekliği (ortalama yaş 37) Nitelikli eleman ihtiyacı İşçi personel sayısının norm kadrodan fazla olması İşçi personelin eğitim düzeyinin düşük olması Bütçe gelirlerinin ağırlıklı olarak genel bütçeden alınan paylardan oluşması ve öz gelirlerin artırılması ihtiyacı Bütçe gerçekleştirmelerinin yükseltilmesi ihtiyacı Hizmet içi eğitim ihtiyacı

	<p>Bazı iş makinelerinin yenilenmesi ihtiyacı</p> <p>Bütün hizmet birimlerini içine alan bir hizmet binasının yapılması ihtiyacı</p> <p>Kurumda, modern bir arşiv sisteminin kurulması ihtiyacı</p> <p>Kurum envanterindeki motorlu araç sayısının artırılması ihtiyacı</p> <p>Teknik işler, avukat, müfettiş ve iç denetçi konularında personel ihtiyacı</p> <p>Belediyenin internet sitesinin geliştirilmesi ihtiyacı</p> <p>Belediyenin yayın organı olan Arnavutköy Dergisi'nin her ay düzenli olarak yayınlanan bir süreli yayına dönüştürülmesi ihtiyacı</p> <p>İnsan kaynaklarında, performans yönetim sisteminin kurulması ihtiyacı</p> <p>Yönetim bilgi sisteminin kurulması ihtiyacı</p> <p>Mevcut depo, ambar ve garajların yeniden düzenlenmesi ve geliştirilmesi ihtiyacı</p> <p>Kuruma ait istatistiklerin sistematik bir şekilde tutulması ve güncellenmesi ihtiyacı</p> <p>AB ve uluslararası fonlardan daha etkin bir şekilde yararlanma ihtiyacı</p> <p>E-belge ve e-imza uygulamalarının başlatılması ihtiyacı</p> <p>Kalite güvence sisteminin kurulması ihtiyacı</p> <p>Uluslararası ilişkilerin geliştirilmesi ihtiyacı</p>
--	---

Fırsatlar	Tehditler
<p>Dünyada yerelleşmenin ve demokratikleşmenin yeniden güçlenmeye başlaması</p> <p>Merkezi Hükümet'in, yerel yönetimleri güçlendirici politikaları</p> <p>Belediyenin özgelirlerini (emlak vergisi vb.) artıracak potansiyel olması</p> <p>AB müktesebatına uyum çalışmalarının, hizmet standartlarını yükseltmesi</p> <p>Belediye hizmetlerine ilişkin teknolojilerde yaşanan gelişmeler ve ortaya çıkan yeni imkânlar</p> <p>Adrese dayalı nüfus kayıt sistemine geçilmiş olması</p>	<p>Küresel ekonomik krizin belediye gelirlerini olumsuz etkilemesi</p> <p>Yeni belediye gelirleri kanununun henüz yürürlüğe girmemiş olması</p> <p>Mahkemelerdeki davaların, genel olarak belediyelerin aleyhine sonuçlanmakta olması</p> <p>Yeni bir ilçe olması dolayısıyla, kamu kurumlarının yaşadığı kuruluş sorunları</p>

4.2. SAĞLIK ve SOSYAL HİZMETLER SEKTÖRÜ

Güçlü (Üstün) Yanlar	Güçlendirilmesi Gereken (Zayıf) Yanlar
<p>İlçe nüfusunun büyük çoğunluğunun (%77), 40 yaşın altında olması</p> <p>Meslek kursları ve bilgi evlerinin yaygınlaştırılıyor olması</p>	<p>İlçenin ihtiyacını karşılayacak bir spor kompleksinin olmaması</p> <p>İlçenin tümünün ihtiyacını karşılayacak bir kültür merkezinin bulunmaması</p> <p>Veteriner hizmetlerinin geliştirilmesi ihtiyacı</p> <p>Engellilere yönelik sosyal hizmetlerin gelişmesi ihtiyacı</p> <p>Araç trafiğine kapalı alışveriş caddesinin bulunmaması</p>

Fırsatlar	Tehditler
<p>İstanbul İl Çevre Düzeni Planı'nda, Arnavutköy'e daha çok turizm ve sosyal hizmetler eksenli bir fonksiyon yüklenmesi</p> <p>Belediyelerin birleştirilerek ilçe haline getirilmesi</p>	<p>Okullarda derslik ve öğretmen sayısının artırılması ihtiyacı</p> <p>Sağlık tesislerinde doktor ve yatak sayısının artırılması ihtiyacı</p> <p>İlçede bir üniversite veya yüksek öğretim biriminin bulunmaması</p> <p>Göçler dolayısıyla, ilçedeki nüfus artış hızının yüksek düzeyde devam etmesi</p> <p>Yerel basın ve yayın organlarının geliştirilmesi ihtiyacı</p> <p>İlçe halkının bir kısmının, kendi memleketlerine hizmeti daha öncelikli görmesi</p> <p>İlçe halkının bir kısmı arasında hemşehricilik ve memleketçilik düşüncesinin çok güçlü olması</p> <p>Kent konseyinin kurulması ve geliştirilmesi ihtiyacı</p> <p>İlçedeki yerleşim birimlerinin tarihi gelişimi, doğal, kültürel ve tarihi zenginliklerini içeren kapsamlı araştırmaların yapılması ihtiyacı</p> <p>Halk sağlığı konusunda birçok kurumun yetkili olmasının neden olduğu koordinasyonsuzluk ve yetki karmaşası sorunu</p> <p>İlçe halkının ortalama gelirinin, İstanbul genelinden az olması</p>

4.3. PLANLAMA ve İMAR SEKTÖRÜ

Güçlü (Üstün) Yanlar	Güçlendirilmesi Gereken (Zayıf) Yanlar
<p>Tüm İstanbul'u ilgilendirebilecek büyük çaplı projeler için uygun arazilerin varlığı</p> <p>İlçenin sahip olduğu turizm potansiyeli (Durusu-Karaburun aksı, ormanlar, göller, barajlar, göletler)</p> <p>İlçedeki yerleşim birimleri arasında boşluklar bulunması</p> <p>Yapılaşmanın yoğun olmaması ve dolayısıyla planlı bir kentleşmeye elverişli alanların bulunması</p> <p>İstanbul için günübirlik turizm faaliyetlerinin yer alabileceği bir imkânâna sahip olması</p> <p>İstanbul'un yoğun nüfuslu ilçelerinden uzak olması, gelişen ulaşım imkânları dolayısıyla, şehrin sunduğu fırsatlara yakın olması</p> <p>İlçe sınırları içinde 1 adet "arkeolojik sit alanı" bulunması</p> <p>Durusu bölgesinde Hun Türklerinin akınlarını durdurmak için Roma-Bizans döneminde inşa edilen surların olması</p>	<p>İlçedeki mevcut yapı stokunun önemli bir kısmındaki imar sorunlarının giderilmesi ihtiyacı</p> <p>Modern bir şehrin gerektirdiği alışveriş mekânlarının, kentsel donatıların ve meydanların oluşturulması ihtiyacı</p> <p>Hadımköy'ün, İlçenin merkezi bölgeleri ile ulaşım ihtiyacının giderilmesi</p> <p>İlçenin tamamını kapsayan bir imar planının yapılması ihtiyacı</p> <p>Belediyenin gayrimenkul envanterinin hazırlanması ihtiyacı</p> <p>Kentsel büyüme ile birlikte sanayinin yerleşim alanları içinde kalması ve dağınık bir yapıda olması</p> <p>Ulaşım altyapısının (yollar, kaldırımlar, trafik işaretleri, otoparklar) geliştirilmesi ihtiyacı</p> <p>Arsa arzının yeterli düzeyde olmaması</p> <p>Mevcut yapıların büyük bir kısmının su koruma havzaları için kalıyor olması</p> <p>İlçenin çok geniş alanı kaplaması dolayısıyla, kaçak yapılaşmanın denetim altına alınmasında yaşanması muhtemel sorunlar</p> <p>"Şehir şantiyeciliği" konseptinin geliştirilmesi ihtiyacı</p>

Fırsatlar	Tehditler
<p>İlçenin yüksek nitelikli ve 2x3 şeritli bir yol ile İstanbul'un diğer ilçelerine bağlanmış olması</p> <p>Hadımköy'ün bir sanayi bölgesi olarak ön plana çıkması</p> <p>İlçeyi İstanbul'un diğer yerleşim alanlarına bağlayacak yeni yol projelerinin olması</p> <p>Raylı sistemin İlçeye kadar uzatılacak olması</p> <p>İstanbul Boğazı'na yapılacak 3. köprünün çevre yollarının önemli bir kısmının İlçe sınırları içinden geçecek olması</p> <p>Hadımköy bölgesinin İstanbul İl Çevre Düzeni Planı'nda "lojistik alanı" olarak kararlaştırılmış olması</p> <p>Modern toplu konutların yapılması</p> <p>İstanbul-Edirne hızlı tren projesinin Hadımköy bölgesinden geçecek olması</p> <p>İlçe genelinde İstanbul Büyükşehir Belediyesi ve Karayolları Genel Müdürlüğü'nce yeni bağlantı yollarının yapılıyor olması</p>	<p>İlçe topraklarının ve sahil şeridinin önemli bir kısmını kaplayan eski kum, maden ve taş ocaklarının topografyada yol açtığı tahribat ve kıyı çizgisinde oluşan bozulmalar</p> <p>İlçedeki arazilerin bir rant aracı olarak değerlendirilmesine yönelik yoğun talepler</p> <p>Gayrimenkuller üzerindeki spekülasyonların İlçeye olan talebi artırması</p> <p>Kaçak yapılaşma teşebbüslerinin yoğunluğu</p> <p>İstanbul geneline göre deprem tehlikesinin daha az olması</p> <p>Muhtemel bir deprem dolayısıyla, İlçe üzerindeki iskân baskısının artmakta olması</p> <p>İstanbul'da, araziler konusunda yetkili olan kurumlar arasındaki koordinasyon eksikliği ve kurumlardaki teknik altyapı sorunları</p> <p>İstanbul nazım imar planının henüz uygulamaya geçmemiş olması</p> <p>İlçede çevreyolunun olmaması</p> <p>Muhtemel depremlere karşı, mevcut yapı stokunun dönüştürülmesi veya güçlendirilmesi konusundaki çalışmaların yetersiz olması</p> <p>Ulaşım imkânlarının geliştirilmesi ihtiyacı</p> <p>Turizm altyapısının geliştirilmesi ihtiyacı</p> <p>İstanbul Boğazı'na yapılacak 3. köprünün, İlçenin doğal yapısını olumsuz etkileme ihtimali</p> <p>Hadımköy sanayi bölgesinin, çevre üzerine yaptığı baskının artma eğilimi</p> <p>Ormanlık alanlarda yangın riskinin yüksek olması</p>

4.4. ÇEVRE KORUMA ve GELİŞTİRME SEKTÖRÜ

Güçlü (Üstün) Yanlar	Güçlendirilmesi Gereken (Zayıf) Yanlar
<p>İlçe sınırları içinde geniş ormanlık alanların olması</p> <p>Geniş mesire alanlarının varlığı</p>	<p>Katı atık toplama konusunda, “kaynağında ayrıştırma” uygulamasının başlatılması ihtiyacı</p> <p>Özellikle yoğun nüfuslu alanlardaki görüntü kirliliği</p> <p>Merkezi alanlardaki gürültü kirliliği</p> <p>İlçede kişi başına düşen aktif yeşil alan miktarının artırılması ihtiyacı</p> <p>Çevre koruma ve kontrol çalışmalarının geliştirilmesi ihtiyacı</p>

Fırsatlar	Tehditler
<p>İstanbul’un su havzalarının önemli bir kısmının İlçe sınırları içinde bulunması dolayısıyla, bu alanların korunmasının şehir için hayati öneme sahip olması</p> <p>İlçe sınırları içinde verimli tarım alanlarının olması</p> <p>İl Çevre Düzeni Planı’nda ilçe sınırları içinde 9 milyon metre karelik bir kent ormanı öngörülmesi</p> <p>İl Çevre Düzeni Planı’nda, su toplama havzalarında olan tüm yapıların yıkılmasının öngörülmesi</p> <p>İl Çevre Düzen Planı’nda, ekonomik ömrünü dolduran maden ocaklarının kapatılması ve bu ocaklardan meydana gelen arazi tahrifatını düzelterek mikro bölge planının yapılmasının hedeflenmesi</p> <p>Organik tarımın bir sağlık ve gelir kaynağı</p>	<p>AB’ne uyum sürecinde, çevre koruma ve kontrol faaliyetlerinin öneminin artması ve bu konuda mevzuatı geliştirici çalışmaların yapılıyor olması</p> <p>İlçedeki bazı yerleşim alanlarının özellikle kanalizasyon alt yapısının düzeltilmesi ihtiyacı</p> <p>Küresel ısınma ve kuraklı dolayısıyla, su kaynaklarının yetersizleşmesi veya yağış rejiminin düzensizleşmesi</p> <p>Türk Ceza Kanunu’nun kaçak yapılaşmaya ilişkin caydırıcı hükümlerinin, yeterince uygulanamaması</p> <p>Su havzalarının yönetimi konusunda yetki ve mevzuat karmaşasının olması</p> <p>Yağmursuyu drenaj sisteminin, kanalizasyon sisteminden ayrıştırılmamış olması</p>

<p>olarak ön plana çıkması</p> <p>Rüzgârın bir alternatif ve temiz enerji kaynağı haline gelmesi ve merkezi idarenin uyguladığı teşvik politikaları</p> <p>Çevre Kanunu'nun getirdiği caydırıcı düzenlemeler ve ek önlemler</p>	<p>Su baskınlarına karşı risk haritasının olmaması</p>
---	--

5. GELECEĞİN TASARLANMASI

Geleceğin tasarlanması çalışması, Arnavutköy Belediyesi'nin, 2010-2014 Stratejik Planı'nın uygulamaya konulmasıyla birlikte, gelecekte ulaşacağı konumun belirlenmesi amacıyla yapılmaktadır. Bu çerçevede, Belediye'nin faaliyet gösterdiği temel stratejik alanlar belirlenmiş, kentsel misyon tanımlanmış, kentsel vizyon oluşturulmuş, temel ilke ve değerler tespit edilmiştir. Böylece, Arnavutköy Belediyesi'nin temel hizmet felsefesi ve istikameti şekillendirilmiştir. Stratejik amaçlar ve hedefler de bu felsefe ve istikamet çerçevesinde belirlenmiştir.

5.1. STRATEJİK ALANLAR

Arnavutköy Belediyesi, İstanbul metropoliten alanında faaliyet gösteren bir ilçe belediyesidir. Kentsel hizmetlerin yürütülmesi konusunda İstanbul Büyükşehir Belediyesi, İstanbul İl Özel İdaresi ve merkezi idarenin yetkili diğer kurumları ile birlikte görevlendirilmiştir. Bu kuruluşlar arasında görev ve yetki ayrımı ilgili mevzuatta belirlenmiştir. 2008 yılında kurulan ve 2009 yılında fiilen bütünleşmesini tamamlayan Arnavutköy İlçe Belediyesi için 2 tane temel stratejik alan belirlenmiştir:

1. Arnavutköy Belediyesi'nde kurumsallaşmayı tamamlamak.
2. Arnavutköy'e bir vizyon yüklemek ve kentsel gelişimi bu vizyon çerçevesinde sürdürülebilir kılmak.

5.1.1. Arnavutköy Belediyesi'nde Kurumsallaşmayı Tamamlamak

Arnavutköy İlçe Belediyesi 7 farklı belde belediyesi, birçok köy ve mahallenin birleştirilmesiyle oluşturulmuştur. Bu nedenle, Belediye'nin önündeki en önemli süreç, kurumsallaşmanın tamamlanması olarak nitelenebilir. Kendi iç yapısını sağlıklı bir şekilde kuran ve çalıştıran kurumlar daha başarılı olmaktadır. Bu bağlamda, kurumsallaşmanın tamamlanması için gerekli olan aşamalar şöyle belirlenmiştir:

1. İnsan Kaynakları Sistemini Geliştirmek
2. Mali Yapıyı Güçlendirmek
3. Teknik Donanımı Geliştirmek
4. Mekânsal Düzenlemeleri Tamamlamak

5.1.2. Arnavutköy'de Kentsel Gelişimi Sürdürülebilir Kılmak

Arnavutköy İlçesi, alan itibarı ile İstanbul'un 4. büyük ilçesidir. Şehrin yoğun nüfuslu bölgelerinden uzak, diğer metropol ilçelere (Silivri, Çatalca ve Şile "metropol ilçe" niteliğini henüz tam olarak kazanmamıştır) oranla daha az nüfuslu, geniş ormanlık alanları, tarıma uygun verimli toprakları, gölleri, barajları, göletleri, uzun sahil şeridi ve büyük ölçüde korunmuş doğası ile bir çok avantaja sahiptir. İstanbul İl Çevre Düzeni Planı ile özel bir konum ve fonksiyon yüklenen ilçe, geleceğin İstanbul'unda insanların gıpta ile bakacakları özgün bir

konum elde edebilecek potansiyele sahiptir. Bu potansiyelin etkili bir şekilde değerlendirilmesi için İlçe'nin çeşitli alanlarda sahip olduğu kapasitenin geliştirilmesi ve verimli bir şekilde kullanılması gereklidir. Bu bağlamda, kentsel gelişimin sürdürülebilir hale getirilmesi için gerekli olan aşamalar şöyle belirlenmiştir:

1. Mekânsal Gelişimi Gerçekleştirmek
2. Toplumsal Gelişime Katkı Sağlamak
3. Ekonomik Gelişimi Desteklemek

5.2. KENTİN VİZYONU

Vizyon, bir kentin uzun vadede alacağı şekli, geleceği konumu ve oluşturacağı imajı içeren bir ifadedir. Vizyon, kurumun belirli bir süre sonrasında ulaşmayı hedeflediği amacı ifade eder. Bu açıdan, kenti diğerlerinden ayırır, ona özgünlük ve farklılık kazandırır. Arnavutköy Belediyesi için hazırlanan 2010-2014 Dönemi Stratejik Planı için yapılan paydaş analizinde Arnavutköy için 5 temel fonksiyon ortaya çıkmıştır. Bunlar şöyle sıralanabilir:

1. Doğal güzellikleri ve yeterli altyapısı ile doğa ve kongre turizminde uluslararası çapta tanınmış bir turizm şehri
2. Kültürel ve sanatsal faaliyetlerin yoğun ve nitelikli bir şekilde gerçekleştirildiği, çekici bir kültür şehri
3. Ortaöğretim ve yüksek öğretim (üniversiteler) kurumları ile ulusal ve uluslararası açıdan tercih edilen bir eğitim şehri
4. Sağlık hizmetlerinin, yüksek nitelikte sunulduğu, ulusal ve uluslararası açıdan tercih edilen bir sağlık şehri
5. Geleneksel yaşam tarzını devam ettiren, planlama ve imar sorunları çözümlenmiş, kendi halinde, sakin ve orta büyüklükte bir ilçe

“Turizm şehri” olma fonksiyonu, Arnavutköy’ün genel özellikleri dikkate alındığında uygun bir alternatif olarak görünmektedir. Daha önce de ifade edildiği gibi, İlçe doğal güzellikler açısından birçok üstünlüğe sahiptir. Ayrıca, gün yüzüne çıkarılmayı bekleyen bir antik kent ve önemli sayıda tarihi eser mevcuttur. Nüfusun göreceli olarak az yoğun olması, yerleşim alanları arasında boşlukların bulunması, İlçe topraklarının büyük çoğunluğunun korunmuş olması, buranın turizm açısından cazibesini ve önemini artırmaktadır. İlçe, su sporları, trekking, sağlık turizmi ve ekolojik turizm gibi alternatif turizm açısından da uygun potansiyele sahiptir. Bu faktörler dikkate alındığında, Arnavutköy’ün hem iç hem de dış turizm açısından gelişmeye açık bir yer olduğu söylenebilir. Buna göre, “turizm şehri olma” fonksiyonu, Arnavutköy’ün vizyonunun temel unsuru olarak nitelenebilir.

“Kültür şehri” olma fonksiyonu ise yine İlçe’nin genel özellikleri ve altyapı eksikliği açısından, kentsel vizyonun temel unsurunu oluşturacak nitelikte değildir. Buna karşın, turizm ile entegre bir şekilde yürütülebilecek “kongre turizmi”, İlçe’nin kültürel fonksiyonunu destekleyecektir. Bu çerçevede, kongre salonlarının olduğu otellerin inşa edilmesi ve buralarda önemli kültürel programların gerçekleştirilmesi, “kültür şehri” olma fonksiyonunu pekiştirecektir. Ancak, bu tür yapıların doğa ile uyumlu bir şekilde inşa edilmesi gereklidir. Dolayısıyla, “kongre turizmine dayalı kültür şehri” olma fonksiyonu, kentsel vizyonun yan unsuru olarak nitelenebilir.

Arnavutköy özellikle ortaöğretim konusunda özel okulların tercih edebileceği bir yerdir. Doğa ile bütünleşmiş, başarılı özel liselerin ve kolejlerin, halk tarafından daha fazla talep göreceği söylenebilir. İlçe’nin sahip olduğu doğal güzellikler, bu açıdan da önemli avantajlar sunmaktadır. Bu nedenle, “eğitim” konusuna stratejik amaçlar düzeyinde yerverilebilir. Diğer taraftan, yüksek öğrenim açısından ilçenin uygun bir konumda olduğu belirtilmelidir. Yakın bir gelecekte İstanbul’da onlarca vakıf üniversitesinin ve araştırma

merkezlerinin açılacağı beklenmektedir. Bunların önemli bir kısmının Arnavutköy’de konuşlanmasına yönelik çalışmaların yapılması, İlçe’nin gelişimi açısından önemli katkılar sağlayacaktır. Özellikle, Hadımköy ve Akpınar bölgeleri bu açıdan uygundur ve üst ölçekli planlama çalışmalarında da bu olguya yer verilmiştir. Dolayısıyla, “yüksek öğrenim ağırlıklı eğitim şehri” olma fonksiyonu, kentsel vizyonun bir diğer yan unsuru olarak nitelenebilir.

“Sağlık şehri” olma amacı, Arnavutköy için uygun bir alternatiflerden biri olarak görünmektedir. İlçe’nin sahip olduğu doğal güzellikler ve bol su kaynakları, spa ve benzeri sağlık aktivitelerine dayalı tesislerin kurulmasına uygundur. Bu tür tesisler, doğa ile uyumlu ve yatay nitelikli yapıları içermelidir. Ancak, sağlık hizmetlerinin, “turizm” fonksiyonu ile entegre bir yaklaşımla ele alınması daha doğru olabilir. Bu durumda, “sağlık şehri” olma fonksiyonuna, kentsel vizyonu destekleyecek bir yaklaşımla yer verilmesi daha uygun olabilir.

“Geleneksel yaşam tarzının devam ettirilmesi” alternatifi ise yine Arnavutköy’ün kendi özellikleri nedeniyle vizyonun temel unsuru olacak nitelikte değildir. Çünkü, Arnavutköy ne Safranbolu ne Amasra ne de Beypazarı gibi geleneksel yaşam tarzını derinlemesine hissettiren bir yerleşim birimidir. İnsanları bu ilçeye çekecek mimari eserler, buraya özgü hayat tarzları, yeme-içme kültürü ve diğer folklorik ve etnografik özellikler yeterli nitelikte ve çeşitlilikte değildir. Bu açıdan, “geleneksel yaşam tarzının devam ettirilmesi” seçeneği, Arnavutköy’de kentsel gelişimin sürdürülebilir kılınması açısından uygun bir alternatif değildir. Bununla birlikte, ekolojik tarım ve buna entegre ekolojik turizm çerçevesinde yapılacak pansiyonculuk ve benzeri turizm faaliyetlerine, kentsel vizyonu destekleyecek bir yaklaşımla yer verilmesi uygun olacaktır.

Paydaş analizinde ağırlıklı olarak tercih edilmemekle birlikte, Hadımköy Bölgesi’nin, İstanbul’un en önemli sanayi ve lojistik merkezlerinden biri olma sürecinde olduğu da dikkate alınması gereken bir husustur. Nitekim, İstanbul İl Çevre Düzeni Planı da bu konuda Hadımköy Bölgesi’ne önemli fonksiyonlar yüklemiştir. İstanbul-Edirne hızlı tren hattının ve İstanbul Boğazı’na yapılacak 3. köprünün çevre yollarının buradan geçecek olması, bölgenin Ambarlı Limanı’na yakınlığı ve TEM Otoyolu üzerinde bulunması, bu açıdan önemli avantajlardır. Bölgenin bir sanayi ve lojistik merkezi olması hususuna, kentsel vizyonu destekleyecek bir yaklaşımla yer verilmesi gereklidir.

İlçenin batı ve güneybatı bölgelerindeki zengin tarım arazilerinin korunarak organik tarım amaçlı olarak kullanılması da yine İlçe açısından önemlidir. Buraların iç pazara (İstanbul’a) yakınlığı önemli bir avantajdır ve sulama sorunu da bulunmamaktadır. Ancak, komşu ilçeler olan Silivri ve Çatalca’daki tarım arazileri ile kıyaslandığında çok küçük kalan bu topraklar, İlçe’nin gelişimine önemli katkı sağlayacak potansiyele sahip değildir. Bununla birlikte, buraların korunmasının gerekliliği de belirtilmelidir. Bu husus da kentsel vizyonu destekleyecek bir yaklaşımla ele alınabilir. Bu çerçevede, Arnavutköy Belediyesi’nin vizyonu şöyledir:

“Arnavutköy’ü, yaşam kalitesi yüksek, sürdürülebilir bir turizm, kültür ve yüksek öğrenim kenti yapmak”

5.3. KENTİN MİSYONU

Misyon, bir belediyenin, neyi, nasıl ve niçin yaptığını ifade eder. Bu nedenle, vizyonun gerçekleştirilmesine temel oluşturur. Vizyona giden yolda nasıl ilerleneceğini ifade eder. Misyon, belediyenin ilke ve değerleri dikkate alınarak ifadelendirilir. Arnavutköy Belediyesi için hazırlanan 2010-2014 Dönemi Stratejik Planı için yapılan paydaş analizi çalışmalarında Arnavutköy için önerilen temel ilke ve değerler şunlardır:

1. Planlı
2. Çağdaş-modern
3. İnsan odaklı-insana saygılı
4. Sosyal belediyecilik
5. Eşitlik-adalet
6. Değişime ve gelişime açık-yenilikçi
7. Vatandaş memnuniyeti
8. Kültürel Değerlere Saygılı
9. Güvenli-güvenilir
10. Çevreye duyarlı
11. Yaşanabilirlik

Söz konusu ilkelerden bazıları birbirleri ile benzerlikler göstermektedirler. Bu nedenle, şemsiye nitelikli rehber ilkelerin altında gruplandırılabilirler. Örneğin, “değişime ve gelişime açık-yenilikçi”, “çağdaş”, “modern” kavramları bir grupta toplanabilir. Aynı şekilde, “planlı”, “insan odaklı-insana saygılı”, “vatandaş memnuniyeti”, “çevreye duyarlı”, “yaşanabilirlik” kavramları da farklı bir grupta toplanabilir. Bu durumda, kentsel vizyonu gerçekleştirmek için belediye hizmetlerinin nasıl yürütüleceğinin temel kavramlarla nitelenmesi mümkün olabilmektedir. Buna göre, Arnavutköy Belediyesi’nin misyonu şöyledir:

**“Belediyenin, insan için varolduğu ilkesini temel alarak,
hizmetlerimizi adaletli, sistemli ve sürdürülebilir gelişme düşüncesine dayalı
bir yönetim anlayışı ile sunmak”**

5.4. TEMEL İLKELER ve DEĞERLER

Paydaş analizi çerçevesinde beliren ilke ve değerler, Arnavutköy Belediyesi'nin kurumsal ilke ve değerlerinin şekillendirilmesinde etkili olmuştur. Ancak, bunlara, Belediye yönetiminin hizmet felsefesini yansıtan bazı ilke ve değerler de eklenmiştir. Bu çerçevede, Belediye'nin temel ilke ve değerleri şöyle belirlenmiştir:

1. İnsan sevgisi
2. Adalet
3. Sistem
4. Sürdürülebilirlik
5. Yönetişim
6. Kalite
7. Liderlik

6. STRATEJİK AMAÇLAR

Birimin Adı: İnsan Kaynakları ve Eğitim Müdürlüğü

STRATEJİK AMAÇ 1.1 : İnsan kaynakları sistemini, hizmet ihtiyacına uygun bir şekilde yapılandırmak ve işletmek

STRATEJİK HEDEF 1.1.1: 2014 yılı sonuna kadar her yıl ortalama 200 saat hizmet içi eğitim programı düzenlemek

STRATEJİK HEDEF 1.1.2: Süreç yönetimi sistemini 2012 yılı sonuna kadar kurmak.

STRATEJİK HEDEF 1.1.3: Performans yönetimi sistemini 2013 yılı sonuna kadar kurmak.

Birimin Adı : Mali Hizmetler Müdürlüğü

STRATEJİK AMAÇ 1.2 Mali sistemi, hizmetlerin verimli bir şekilde yürütülmesini destekleyecek şekilde yapılandırmak ve işletmek.

STRATEJİK HEDEF 1.2.1 Gelir ve gider bütçelerinde gerçekleşme oranını her yıl kademeli olarak artırarak, 2014 yılı sonuna kadar ortalama %90 düzeyine yükseltmek.

STRATEJİK HEDEF 1.2.2 Özgelirlerin toplam gelirlere oranını her yıl kademeli olarak artırarak, 2014 yılı sonuna kadar %75 düzeyine yükseltmek.

STRATEJİK HEDEF 1.2.3 2014 yılı sonuna kadar, AB fonları destekli her yıl en az 1 adet proje hazırlayarak finansmanını temin etmek.

Birimin adı : Destek Hizmetleri Müdürlüğü

STRATEJİK AMAÇ 1.3 :Destek hizmetlerini, kurumsal performansa katkı yapacak şekilde yürütmek.

STRATEJİK HEDEF 1.3.1 Hizmet binalarındaki temizlik, yemek, personel servisi ve güvenlik hizmetlerinden, personelin memnuniyet oranını her yıl kademeli olarak artırarak, 2014 yılı sonunda %90 düzeyine çıkarmak.

STRATEJİK HEDEF 1.3.2 Kurum envanterindeki hizmet araçlarından 15 yaşın üzerindeki tasfiye edilerek yenilenmesi işini 2011 yılından itibaren, iş makinelerinden 20 yaşın üzerindeki tasfiye edilerek yenilenmesi işini 2012 yılından itibaren her yıl düzenli olarak gerçekleştirmek.

Birimin adı: Yazı İşleri Müdürlüğü

STRATEJİK AMAÇ 1.4 Yazı işleri ve arşiv sistemini, hizmetlerin verimli bir şekilde yürütülmesini destekleyecek şekilde yapılandırmak ve işletmek.

STRATEJİK HEDEF 1.4.1 Arşiv yönetim sisteminin kurulması çalışmalarını 2011 yılı sonuna kadar tamamlamak.

Birimin Adı : Sağlık İşleri Müdürlüğü

STRATEJİK AMAÇ 2.1 İlçede kamu sağlığının korunması ve geliştirilmesine yönelik destekleyici hizmetler sunmak.

STRATEJİK HEDEF 2.1.1 İlçede genel sağlığı tehdit edici canlılarla mücadele veya rehabilitasyon amacıyla, toplama ve tedavi çalışmalarından vatandaşların duyduğu memnuniyet oranını her yıl düzenli olarak **artırarak 2014 yılı sonunda %50 düzeyine ulaşmak.**

STRATEJİK HEDEF 2.1.2. İlçedeki **sahipsiz hayvan sayısını 2014 yılı sonuna kadar,doğal seleksiyon yolu ile toplamda %10 oranında azaltmak..**

Birimin Adı : Temizlik İşleri Müdürlüğü

STRATEJİK AMAÇ 2.2 İlçede üretilen katı atıkların, modern atık yönetimi ilkelerine uygun olarak kaynağında ayrıştırılması, toplanması ve ilgili yerlere teslimini sağlamak.

STRATEJİK HEDEF 2.2.1 İlçenin genel temizliğinden halkın duyduğu memnuniyet oranını her yıl kademeli olarak artırarak, 2014 yılı sonuna kadar %90 düzeyine yükseltmek.

Birimin Adı: Basın Yayın ve Halkla İlişkiler Müdürlüğü

STRATEJİK AMAÇ 2.3 Tüm paydaşları belediye hizmetleri hakkında belediye birimlerini de paydaşlardan gelen bilgi ve veriler hakkında etkili bir şekilde bilgilendirmek.

STRATEJİK HEDEF 2.3.1 Belediye hizmetlerinin kamuoyunda etkili bir şekilde tanıtılması ve halkın bilgilendirilmesi amacıyla, medya organlarında çıkan reklam eşdeğeri karşılığı hizmet haberi miktarını her yıl kademeli olarak artırarak 2014 yılında yıllık en az 1.500.000 TL düzeyine ulaşmak.

STRATEJİK HEDEF 2.3.2 2011 yılından itibaren, dış paydaşlar için her yıl en az 2 defa, iç paydaşlar için her yıl en az 1 defa memnuniyet araştırması yapmak ve sonuçları Belediye yönetimine rapor etmek.

Birimin Adı Kültür ve Sosyal İşler Müdürlüğü

STRATEJİK AMAÇ 2.4 İlçenin kültürel ve sosyal açıdan gelişimine katkı sağlayacak faaliyetler yapmak.

STRATEJİK HEDEF 2.4.1 Uluslararası Arnavutköy Kültür ve Sanat Festivali'ni 2010 yılından itibaren her 2 yılda bir kez düzenlemek.

STRATEJİK HEDEF 2.4.3 Arnavutköy'de en az 5 bin cilt materyale (kitap, dergi, ansiklopedi, sözlük, tez vb.) sahip bir halk tipi kütüphaneyi 2011 yılı sonuna kadar hizmete sokmak.

STRATEJİK HEDEF 2.4.4 Arnavutköy'de, sosyo-ekonomik yardıma muhtaç herkesi kapsayacak veri tabanını, 2011 yılı sonuna kadar oluşturmak ve İlçe genelinde yapılan tüm yardımları, bu veritabanı üzerinden takip etmek.

STRATEJİK HEDEF 2.4.5 Türkiye için önemi olan günlerin ve şahsiyetlerin anılması ve kutlanması için 2014 yılı sonuna kadar her yıl en az 5 adet faaliyet düzenlemek.

STRATEJİK HEDEF 2.4.6 2011 yılından itibaren, dış paydaşlar için her yıl en az 2 defa, iç paydaşlar için her yıl en az 1 defa memnuniyet araştırması yapmak ve sonuçları Belediye yönetimine rapor etmek.

Birimin adı : Fen İşleri Müdürlüğü

STRATEJİK AMAÇ 3.1 Arnavutköy İlçesi'nde çağdaş yaşamın gerekleriyle uyumlu, halkın ihtiyaç ve beklentilerine uygun bir anlayışla kentsel düzenleme, alt ve üst yapı çalışmalarının yürütülmesini sağlamak.

STRATEJİK HEDEF 3.1.1 İBB ile koordineli çalışarak, İlçe genelinde yerleşik alan içerisinde kalan cadde ve sokakların kaldırım işlerini 2014 yılı sonuna kadar %60 oranında tamamlamak.

STRATEJİK HEDEF 3.1.2 İBB ile koordineli çalışarak, İlçe genelinde yerleşik alan içerisinde kalan cadde ve sokakların asfaltlama işlerini 2014 yılı sonuna kadar %90 oranında tamamlanmasını sağlamak.

STRATEJİK HEDEF 3.1.3 İBB ile koordineli çalışarak, İlçe genelinde yerleşik alan içerisinde kalan cadde ve sokakların yağmursuyu şebekesinin 2014 yılı sonuna kadar 30 km imalatının tamamlanmasını sağlamak.

STRATEJİK HEDEF 3.1.4 İlçe genelinde açılan ve açılacak imar yollarına yılda en az 75.000 ton stabilize yol malzemesi sermek.

STRATEJİK HEDEF 3.1.5 2014 yılı sonuna kadar Arnavutköy Belediyesi hizmet binasının yapımını tamamlamak.

Birimin Adı: İmar ve Şehircilik Müdürlüğü

STRATEJİK AMAÇ 3.2 Arnavutköy Belediyesi'nin sorumluluk alanındaki yerleşim birimlerindeki yapıların; mevzuata, fen, sağlık ve çevre şartlarına uygun teşekkülünü sağlayarak daha yaşanabilir bir yapılaşmayı gerçekleştirmek.

STRATEJİK HEDEF 3.2.1 İlçe genelinde bu güne kadar yapı ruhsatı ve yapı kullanma izin belgesi almış yapıların tespit, analiz ve değerlendirmesini 2011 yılı sonuna kadar tamamlamak.

STRATEJİK HEDEF 3.2.2 2011 yılı sonuna kadar, Arnavutköy'de bulunan binaların cephelerini standartlaştırmak için gerekli ön çalışmaları tamamlamak.

STRATEJİK HEDEF 3.2.3 İlçe genelinde kaçak yapılaşma ile etkin bir mücadeleyi devam ettirerek, 2011 yılı sonuna kadar yapıların ruhsat ve eklerine uygun tamamlanmasını sağlamak.

STRATEJİK HEDEF 3.2.4 2013 yılı sonuna kadar, yapı kullanma izin belgesi oranını %20 seviyesine çıkartmak.

Birimin Adı: Plan Ve Proje Müdürlüğü

STRATEJİK AMAÇ 3.3 Arnavutköy İlçesi'nin uygulama imar planlarını, doğal alan yönetim planlarını yapmak ve ilçe genelinde yapılacak yatırımlar için gerekli plan proje desteğini sağlamak, İlçe'nin tarihi değerlerini araştırarak kültürel kimliğinin gelecek kuşaklara aktarılmasını sağlayıcı çalışmalar yapmak.

STRATEJİK HEDEF 3.3.1 2013 yılı sonuna kadar, 1/5000'lik planlara dayalı olarak 1/1000'lik uygulama imar planlarını yapmak.

STRATEJİK HEDEF 3.3.2 2014 yılı sonuna kadar, Arnavutköy genelindeki tarihi değer taşıyan ve mülkiyeti Arnavutköy Belediyesi'ne ait olan tescilli eski eserlerin rölöve-restitüsyon-restorasyon projelerini yapmak ve eski doku araştırması yaparak, eski eserlerin envanterini hazırlamak, donatı alanlarında kalan Arnavutköy Belediyesi'ne ait taşınmazlar ile ilgili plan ve proje hazırlıklarını tamamlamak.

Birimin Adı: Emlak ve İstimlak Müdürlüğü.

STRATEJİK AMAÇ 3.4 Arnavutköy Belediyesi'nin sorumluluk alanlarındaki arsa ve arazi düzenlemelerini yapmak, belediye mülklerinin etkin ve rasyonel kullanımını sağlamak ve Kent Bilgi Sistemi'ni oluşturmak.

STRATEJİK HEDEF 3.4.1 İmar planlarının tamamlanmasını müteakip, arsa ve arazi düzenlemesi yapılması gereken alanları 2011 yılı sonuna kadar tespit etmek.

STRATEJİK HEDEF 3.4.2 Arsa ve arazi düzenlemesi yapılması gereken alanların oranını, 2014 yılı sonuna kadar %75'e ulaştırmak.

STRATEJİK HEDEF 3.4.3 Belediye taşınmazlarının etkili ve rasyonel kullanılması amacıyla, kiraya verilmiş mevcut mülklerin kiralama işlemlerinin yenilenmesini 2011 yılı sonuna kadar tamamlamak.

STRATEJİK HEDEF 3.4.4 Belediye Kent Bilgi Sistemi'nin 2014 yılı sonuna kadar tamamlanmasını sağlamak.

Birimin Adı: Yapı Kontrol Müdürlüğü

STRATEJİK AMAÇ 3.5 Arnavutköy Belediyesi'nin sorumluluk alanlarındaki yerleşim alanları ve bu alanlardaki yapıların; mevzuata ve ayrıca fen, sağlık ve çevre şartlarına uygun teşekkülünü sağlamak için gerekli yapı kontrol faaliyetlerini yürütmek.

STRATEJİK HEDEF 3.5.1 İlçe genelinde bu güne kadar yapı ruhsatı ve yapı kullanma izin belgesi almış yapıların tespit, analiz ve değerlendirmesini 2011 yılı sonuna kadar tamamlamak.

STRATEJİK HEDEF 3.5.2 İlçe genelinde kaçak yapılaşma ile etkin bir mücadeleyi devam ettirerek, 2011 yılı sonuna kadar yapıların ruhsat ve eklerine uygun tamamlanmasını sağlamak.

STRATEJİK HEDEF 3.5.3 2013 yılı sonuna kadar, yapı kullanma izin belgesi oranını %20 seviyesine çıkartmak.

Birimin Adı: Bilgi İşlem Müdürlüğü

STRATEJİK AMAÇ 3.6 Arnavutköy Belediyesi'nde entegre ve sürdürülebilir bir bilgi-işlem sistem kurmak ve işletmek.

STRATEJİK HEDEF 3.6.1 Evrak kayıt-takip sistemini 2012 yılı sonuna kadar WEB tabanlı hale getirmek.

STRATEJİK HEDEF 3.6.2 Belediye Otomasyon Yazılımında GIS-MIS entegrasyonu sağlayarak Beyan-Adres Bilgi Sistemi(UAVT referanslı) eşleştirilmesinin 2014 yılı sonuna kadar tamamlamak.

STRATEJİK HEDEF 3.6.3 Belediye sunucu donanım teknolojilerini günümüz ölçeğine göre revize ederek, bilgi ve ağ güvenliğini standartlara uygun şekilde gerçekleştirmek.

STRATEJİK HEDEF 3.6.4 Belediye Arşiv sisteminin sayısal sisteme aktarılarak dokümanların elektronik ortamda yönetilmesini ve imzalanmasını sağlamak.

STRATEJİK HEDEF 3.6.5 Belediye İletişim Hizmetlerinin daha kaliteli verilmesi için çağrı merkezi sistemini kurmak.

Birimin Adı :Park Ve Bahçeler Müdürlüğü

STRATEJİK AMAÇ 4.1 Arnavutköy'ün zengin doğal yeşil alanlarının korunması ve kalitesinin yükseltilmesi, park, bahçe ve yeşil alanların nicelik ve nitelik bakımından gelişmesini sağlayarak yeşili ile bilinen bir kent haline getirmek.

STRATEJİK HEDEF 4.1.1 2013 yılı sonuna kadar, Arnavutköy geneline hitap edecek nitelikte 4 adet bölgesel park yapmak.

STRATEJİK HEDEF 4.1.2 2013 yılı sonuna kadar, su havzalarına yakın mesafede 2 adet hobi bahçesi kurmak.

STRATEJİK HEDEF 4.1.3 2014 yılı sonuna kadar, yeşilin önemi ve korunması hakkında toplumsal bilincin geliştirilmesine yönelik olarak her yıl en az 3 tane eğitici etkinlik yapmak.

Birimin Adı : Çevre Koruma ve Kontrol Müdürlüğü

STRATEJİK AMAÇ 4.2 Hava, gürültü, su ve toprak kirliliği olmayan, doğası ve doğal kaynakları korunan bir Arnavutköy için yerel doğal kaynak ve değerlerin tüm ilgili kurumlarca akılcı, dikkatli, verimli ve adil bir biçimde, bölgede yaşayanların yararı gözetilerek korunması ve idaresi için gerekli koordinasyon, denetim ve destekleyici hizmetler yürütmek.

STRATEJİK HEDEF 4.2.1 Arnavutköy genelinde altyapı ve üst yapı çalışmalarından kaynaklanan atık ve hafriyatların tamamen kontrol altına alınmasını 2014 yılı sonuna kadar sağlamak.

STRATEJİK HEDEF 4.2.2 Arnavutköy'de bulunan sanayi alanlarında etkin bir çevre koruma stratejisi uygulayarak ve sanayi kuruluşlarıyla işbirliği yaparak çevre bilincini geliştirmek ve çevre kirliliğini (hava kirliliği, arıtılmadan dışarı salınan atık sular) her yıl kademeli olarak azaltarak, 2014 yılı sonuna kadar %60 oranında başarıya ulaşmak.

STRATEJİK HEDEF 4.2.3 2014 yılı sonuna kadar, Arnavutköy genelindeki okullarda her yıl ortalama 5 okulda, çevre koruma ve geliştirme konusunda bilgilendirme ve bilinçlendirme çalışması yapmak.

STRATEJİK HEDEF 4.2.4 2014 yılı sonuna kadar, Arnavutköy genelinde meskûn mahaldeki mevcut ahırların sayısını % 50 oranında azaltmak

Birimin Adı : Zabıta Müdürlüğü

STRATEJİK AMAÇ 4.3 Arnavutköy'ü İstanbul'un yaşanabilir, düzenli ve huzurlu bir ilçesi yapmak için; belediye zabıtasını ilgilendiren tüm mevzuat hükümlerini kararlılıkla uygulamak, ilçede yaşayan insanların hayatını kolaylaştırmak, nizam ve intizamı sağlamak, belediyenin bu amaçla aldığı kararları uygulamak.

STRATEJİK HEDEF 4.3.1 Arnavutköy'de, esnafların yaya kaldırımını işgallerini ve seyyar satıcı faaliyetlerini, 2011 yılı sonuna kadar %95 oranında azaltmak.

Birimin Adı: Ruhsat Ve Denetim Müdürlüğü

STRATEJİK AMAÇ 4.4 Çevre ve toplum sağlığının korunması açısından önem arz eden sıhhi ve gayri sıhhi müesseselerin zararlı etkilerinin yok edilmesi veya en az düzeye indirilmesi, doğal kaynakların kirlenmelere karşı korunması için bu tür müesseselerin kontrol altına alınması, ruhsatlandırılması ve denetlenmesi işlemlerini yapmak.

STRATEJİK HEDEF 4.4.1 2011 yılı sonuna kadar, Arnavutköy'deki sıhhi, gayrisıhhi ve umuma açık istirahat ve eğlence yerlerinin envanterini çıkararak tamamını kayıt altına almak.

STRATEJİK HEDEF 4.4.2 2014 yılı sonuna kadar, denetimlerde tespit edilen işyerlerinin ruhsat müracaatında bulunmalarını ve ruhsatlandırılmaları mümkün olan işyerlerinin tamamının mevzuata uygun olarak ruhsata bağlanmalarını sağlamak.

STRATEJİK HEDEF 4.4.3 İlçe genelinde mevcut yapı ruhsatlı binalarda bulunan asansörlerin tamamının işletme ruhsatı işlemlerini, 2014 yılı sonuna kadar tamamlamak.

STRATEJİK HEDEF 4.4.4. Çevre kirliliğine neden olan işletmelerin tamamının, rehabilite edilmesi veya uygun yerlere taşınmasını, 2014 yılı sonuna kadar sağlamak.

Birimin Adı : Teftiş Kurulu Müdürlüğü

STRATEJİK AMAÇ 5.1 Teftiş Kurulu Müdürlüğü'nün idarî ve teknik altyapısını tamamlayarak, Arnavutköy Belediyesi'nde hizmet performansını artırıcı bir teftiş sistemi kurmak, geliştirmek ve diğer birimlere kurmay nitelikli hizmetler sunmak.

STRATEJİK HEDEF 5.1.1 2011 yılı sonuna kadar, norm kadrodaki müdürlüklerin görev ve çalışma yönetmeliklerinin hazırlanmasına etkin destek sağlamak.

STRATEJİK HEDEF 5.1.2 2012 yılı sonuna kadar, bütün müdürlüklerin genel iş ve yürütümü üzerinde hizmet performansını artıracak nitelikte teftiş yapmak.

Birimin Adı: Hukuk İşleri Müdürlüğü

STRATEJİK AMAÇ 5.2 Hukuk İşleri Müdürlüğü'nün idarî ve teknik altyapısını tamamlayarak, Arnavutköy Belediyesi'nin taraf olduğu davaların kazanılmasında yüksek performans göstermek ve diğer birimlere etkin hukukî danışmanlık desteği sağlamak.

STRATEJİK HEDEF 5.2.1 2011 yılı sonuna kadar, Hukuk İşleri Müdürlüğü'nün işleyiş sistemini standart dosya planına göre yapmak.

STRATEJİK HEDEF 5.2.2 2011 yılı sonuna kadar, pilot müdürlük olarak tüm yazışmalarında kalite standartlarına uygun formlar geliştirmek ve uygulamak.

Birimin Adı: Özel Kalem Müdürlüğü

STRATEJİK AMAÇ 5.3 Belediye hizmetleri hakkında paydaşların bilgilendirilmesi ve protokol hizmetlerini etkili bir şekilde yürütmek.

STRATEJİK HEDEF 5.3.1 Belediye hizmetlerinin kamuoyunda etkili bir şekilde tanıtılması ve halkın bilgilendirilmesi amacıyla, medya organlarında çıkan reklam eşdeğeri karşılığı hizmet haberi miktarını her yıl kademeli olarak artırarak 2014 yılında yıllık en az 1.500.000 TL düzeyine ulaşmak.

